

Espacio público y naturaleza en China

ARQ. LUZ ÁNGELA GARZÓN FARIAS

Arquitecto Universidad Nacional de Colombia, 1988

MARIO ÁVILA OLMOS

Filósofo Universidad de La Salle, 1987

El jardín en China se regula con normas precisas y es uno de los aspectos fundamentales de su civilización, se aleja de la simetría y se inspira en la naturaleza, reproduciendo una atmósfera de recogimiento y soledad. El amor hacia la naturaleza y la voluntad de no turbarla con obras que rompan el equilibrio pertenecen al humanismo chino, el taoísmo es el responsable de la sensibilidad ecológica en el quehacer arquitectónico chino.

Rocas, lagos, puentes, islas, bosques de bambú, caminos de arboles y flores, cerezos y almendros constituyen un paisaje lleno de lejanas perspectivas. Los jardines actuales devienen de los jardines imperiales diseñados por los emperadores para el descanso de la corte, dentro de los parques un gran número de salas eran destinadas a la adoración de los dioses, a ceremonias budistas y conservación de libros, estas numerosas salas desde 1949 sirven como lugares de exhibición, escenarios para obras teatrales y puestos de *souvenirs* y comidas.

Los árboles son utilizados en una combinación de cubrimiento y revelación acorde a los principios de jardinería china. Seleccionados cuidadosamente, las estaciones son simbolizadas así:

- El loto es el símbolo del verano
- El crisantemo es el símbolo del otoño
- La flor mei del invierno y
- El durazno, el de la primavera.

Los árboles altos son los preferidos y deben ser plantados en lugares adecuados y tener formas agradables en su tronco y ramas. A diferencia de los jardines occidentales los árboles son plantados en formas naturales y usados para resaltar los edificios plantados alrededor de la periferia de los edificios. La distancia entre el edificio y cada uno de los árboles debe ser irregular y las locaciones sin simetría.



Lotos en el Parque Beihai en el centro de Pekín

Árboles plantados en grandes grupos al lado de rocas dan un toque natural. Las sendas y caminos diseñados en zigzag añaden profundidad. Después del triunfo popular de 1949 los Jardines Imperiales se convirtieron en jardines populares y en sitio de descanso de millones de chinos.

La palabra china que denomina jardín «yuan» originalmente era un lugar destinado a la siembra de árboles y la caza de animales de uso exclusivo de los Emperadores. Los jardines chinos comprenden básicamente lagos y colinas artificiales, salas y pabellones, estos construidos en la cima de las colinas o en el centro de los lagos.

Los pabellones son kioscos con columnas en madera y cerámica vitrificada en el techo, usualmente tienen barandas y asientos en su interior. Su uso es para apreciar el entorno, a la manera de una vista o escenario.

Muchas escenas de los jardines tienen nombres poéticos como:

- El viento sobre los pinos del valle
- Las peras a la luz de la luna
- Lotos fragantes serpenteando el río
- El jardín de los loquats.



Pabellón en las colinas fragantes a las afueras de Pekín

- La sala para escuchar la música, allí la escena de lluvia es realizada por el sonido de las gotas por el sonido de las gotas de agua cayendo en las hojas anchas de los plátanos.
- La sala de la fragancia distante, por la fragancia de los Lotos.
- El pabellón de las fragancias con nieve y nubes, 4 árboles gigantes alrededor de un pabellón.
- La sala de los cinco picos del hada, con mas de diez variedades de arboles y arbustos como pinos, cipreses, olmos, granadas, magnolias, manzanas silvestres y otros. Los arboles son usados en línea como paredes para separar y bosquejar las escenas en una combinación de cubrimiento y revelación.

En la composición de los jardines caseros un árbol es suficiente para un patio pequeño, la esquina es la mejor posición para su siembra, su altura y tamaño debe ser acorde al tamaño del patio; dos árboles plantados al frente de una sala no deben ser del mismo tamaño, tres o cuatro arboles en un patio no deben ser distribuidos en forma triangular o cuadrada ni en línea, todo debe ser semejante a la Naturaleza, como sembrados al azar.

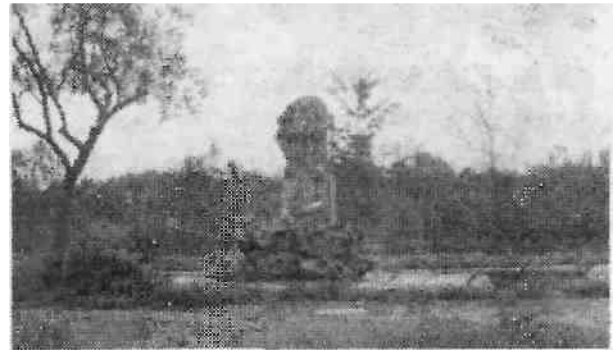
Algunas simbologías en los jardines son:

- Pinos y cipreses, símbolo de larga vida
- El plátano, símbolo de abundancia
- El bambú, de la longevidad
- El pez dando vueltas en el estanque, de la inmortalidad
- Los pinos y cipreses se colocan alrededor de las tumbas.

Las rocas son elementos escultóricos en los jardines.

En la antigua CHINA los emperadores gastaban enormes sumas en construir sus propias tumbas porque creían en la vida después de la muerte, tan pronto como el Emperador ascendía al tronco comenzaba la construcción de su tumba. Éstas eran localizadas a las afueras de la ciudad en remotas y apacibles montañas, hoy en día famosos y visitados lugares turísticos. Las personas de la corte eran representadas en figuras de piedra alrededor de la tumba, la parte de atrás contenía el ataúd del emperador. Los emperadores de la dinastía MING descansan a los pies de la colina Tianshou 40 kilómetros al norte de Pekín allí se llega por la «vía sagrada» protegida con 24 animales y 12 figuras humanas talladas en piedra.

Esa gran interacción de los chinos con la Naturaleza asistimos a ver los canales y lagos convertidos en gigantescas piscinas en el verano y en sitios de patinaje en el invierno.



Parque Yuanminyuan en las afueras de Pekín

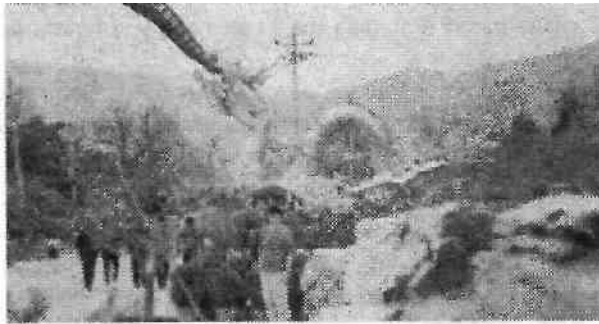


Rocas en el Parque Sun Yan Sen en el centro de Pekín



Gentes de provincia buscan instalarse en el verano a la orilla de los canales huyendo de la pobreza y la hambruna del campo.

A las afueras de Pekín, en el Jardín Botánico vemos la fantasía en la composición del espacio abierto.



Fantasía china en el espacio público, un buen espectáculo

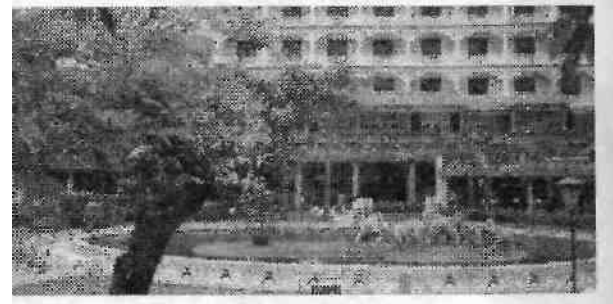
Parques populares chinos

Parque Yue Xiu en la ciudad de Cantón

Situado en el corazón de la Ciudad. Abarca 8 000 metros cuadrados. Se construyeron 3 grandes lagos para remar y 7 colinas artificiales, en el centro se sitúa el edificio de 5 pisos del Museo Municipal de Cantón. Dentro de el parque se notan restos de la antigua muralla que defendía la ciudad, destruida durante la Revolución Cultural, al igual que la muralla de Pekín, hecho absurdo y reprochable para la Historia. A un lado la estatua de las 5 cabras, símbolo de Cantón y el monumento a SUN YAN SEN, el fundador de la República. El restaurante TING YU XUAN, ventas de bebidas frías y de tortas llamadas dianxin. Al sur del parque el estadio de fútbol y una piscina olímpica. Una casa de té, donde la gente habla animadamente mientras toma té, galletas y semillas de girasol y melón, actúan cantantes, duetos o imitadores de voces y ruidos. Cantón es conocida por sus jardines, algunos se dedican al cultivo de orquídeas y también a los jardines en miniatura. La feria anual de las flores tiene una tradición de mas de 100 años.



Entrada principal del parque yuexiu er



El jardín interior del hotel "oriente" en el sector central de cantón

Parque de Bambú o de los Enamorados en Pekín

Construido después de 1949 sobre pantanos y ruinas de viejos templos taoístas. Convirtieron la zona densos follajes de bambú que dan una sensación única de aislamiento, especial para jóvenes parejas de enamorados. En sus límites tenemos el edificio de la Biblioteca Nacional.



Sendero de bambú en el Parque de los Enamorados de Pekín

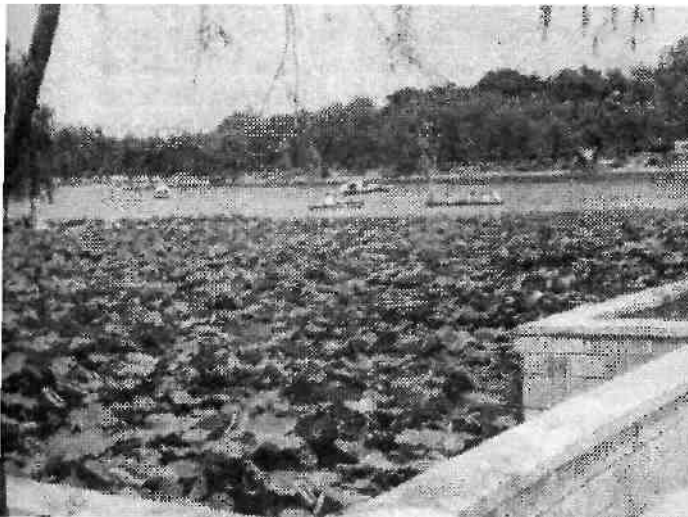
Parque Taoranting en Pekín

Construido igualmente sobre un pantano, su diseñador fue CHOU EN LAI, Primer Ministro y especial figura del régimen maoísta, quien construyó 8 pabellones con los nombres de:

Pabellón ala del mar
Pabellón de la terraza
Pabellón de las dos fuentes

- Pabellón del viejo borracho Pabellón del calígrafo y la orquídea
- Pabellón del estanque del ganso Pabellón de la luna húmeda Pabellón del despertar

En el Taoranting se aprecian dos modelos de lagos, uno para el descanso visual con Lotos y hojas grandes como victorias regias y otro para remar en pequeñas barcas de madera.



Mar de lotos en el parque Taoranting, al fondo canoas para remar

Durante las fiestas nacionales en los parques y lugares públicos se utilizan las escaleras con macetas de flores.

El parque Yuangminyuan en Pekín

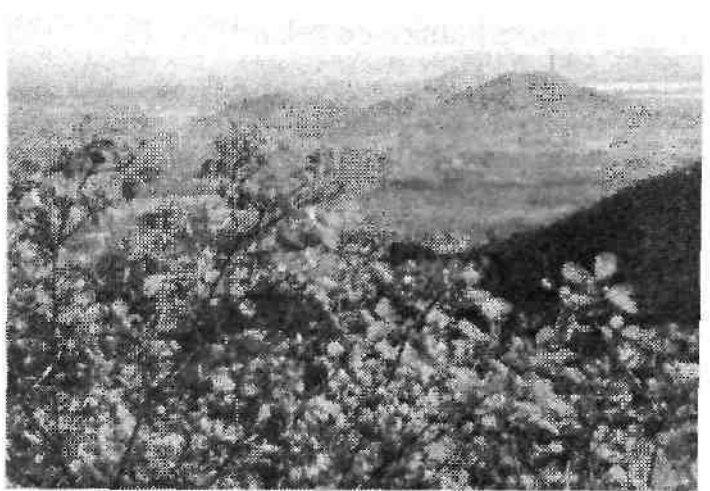
Comenzado a construir en 1709 por el Emperador KANGXI fue terminado en 1795. Obra maestra de los jardines y la arquitectura china, allí tiene lugar gigantescos lagos artificiales, escenarios de los jardines del sur de China y jardines al estilo europeo, los jesuitas Castiglione y Atterit fueron encargados de «construir a la europea», parte del llamado «jardín de los jardines». Guardaba importantes colecciones de obras de arte y libros antiguos, fue incendiado por las fuerzas anglo-franceses en 1860. Después de la liberación se reconstruyeron varios edificios y se plantaron más de 100 000 árboles.

Las Colinas Fragantes de Pekín

En las afueras de PEKÍN en una zona boscosa que facilitó la creación de jardines durante toda la dinastía KONG

(1644-1911) se fueron construyendo estos jardines. Para estas construcciones el Emperador por decretos obligaba al pueblo a donar dinero, joyas y demás para completar las cuotas asignadas a cada sector de la ciudad.

En las Colinas Fragantes el Emperador Qianton construyó 28 escenarios. Este jardín también fue destruido por los extranjeros en 1901 durante la revuelta de los boxers o nacionalistas chinos. En los años 50 los edificios fueron reconstruidos, los caminos arreglados y sembrados miles de árboles, la mayoría, árboles de humo, los cuales durante el otoño sus hojas se vuelven rojas y dan una exquisita fragancia, «HOJAS ROJAS DE LAS COLINAS FRAGANTES» es una escena otoñal famosa en el Pekín actual, asiste mucha gente, como también estudiantes de colegios y universidades acuden en verdaderas romerías.



Escena de otoño en las colinas fragantes, Pekín

A esta adoración de la Naturaleza facilitada por el régimen, las ciudades con árboles por doquier en ingentes cantidades, incluso se aprecian avenidas con 16 árboles a lo ancho y con varios kilómetros de longitud, algo inconcebible para nuestra mente depredadora, todo esto, contrasta con la pobreza y abandono de los lugares de residencia ya sean estos de la época maoísta, edificios de 4 o 5 pisos con una habitación por familia con cocinas y baños compartidos al final del piso o bien, en la actualidad apartamentos unifamiliares en edificios de 10 y más pisos con ascensores en hojas de zinc y materiales de tan baja calidad que edificios erigidos a toda carrera se deterioran en 5 años provocando incendios y ya según estadísticas de 1992 los incendios causaron 2 100 muertes, 4 700 lesionados y pérdidas millonarias.

Pero esta veneración tiene otras explicaciones, además de las culturales y religiosas, China carece de reservas forestales y un déficit de maderas incalculable. Ciudades como Pekín están muy cerca al desierto que envuelve a la ciudad con sus tormentas de arena algunas semanas al año. Duran-

te los siglos XVII al XIX la tala de arboles fue exhaustiva, ya el Pabellón de las Plegarias Animales del Altar del Cielo en Pekín construido a finales del siglo XIX fue hecho con troncos de arboles traídos desde Oregon, Estados Unidos. La falta de madera ya era un gran obstáculo en ese momento para una arquitectura que durante 3 milenios se había expresado en la armonía de las estructuras de este regio y bello material. Son usuales las peregrinaciones a las montañas para ver desde allí los amaneceres, especialmente; estas peregrinaciones se hacen en julio, agosto y septiembre por motivos religiosos, para adorar a los dioses de la Montaña y también por curiosidad. Son siete las montañas sagradas en China, todas muy visitadas, ya desde 1989 han abierto a los turistas más de 10 templos y 100 estatuas de Buda en las laderas de esas míticas montañas.

Espacio público en Pekín

Los jardines públicos y la naturaleza son respetados y amados en China, como ocurre en otros países donde se suceden las cuatro estaciones. China es un país con grandes ríos, lagos y depósitos de agua dulce, los canales de agua que circundan las ciudades se convierten en gigantes piscinas en verano y en pistas de patinaje en el invierno.

En los parques públicos, numerosos y extensos en su construcción y diseño, intervienen arquitectos, escultores, pintores y calígrafos.

Los parques públicos se componen de lagos y colinas artificiales, esculturas, bosques de bambú, puentes, islas, pabellones o kioscos, caminos de flores y arboles, salas de teatro, salas de exhibición, restaurantes, puestos de ventas de *souvenirs*, de bebidas y comidas.

Culturalmente en el pueblo chino la recreación pasiva es aceptada, de allí los espectaculares parques y jardines con lagos, con flores como la victoria regia, sendas en zigzag, flores y arboles vistosos que invitan al descanso y tranquilidad sin ruidos externos de la calle.

En Pekín en una avenida de varios kilómetros de longitud, con dos carriles para carros y cuatro para bicicletas, llegamos a contar 16 arboles en forma transversal al trazado de la misma, los puentes tienen carriles para bicicletas y estas se cuentan por millones.

El aseo es continuo en las calles, por hombres y mujeres con tapabocas, gorro y carro recolector, ello a pesar de la excesiva población que esta ensuciando y escupiendo en forma grosera. Incluso en los restaurantes, durante las comidas, escupen, en una muestra de incivilización.

En las avenidas e instituciones educativas se siembran frutales, gran cantidad de arboles que hacen agradable la cotidianidad, algo que en Colombia olvidamos hace mucho tiempo, basta ver el sur de Bogotá o los centros de nuestras ciudades capitales.

Las ciudades se encuentran rodeadas de arboles frutales, abonados con *detritus* humano que hace desagradable el olor de los alrededores.

En Pekín existe un baño público por manzana de casas, y este servicio es gratuito al público. Los baños carecen de puertas, hecho muy incomodo para los extranjeros. A estos baños públicos no les hacen mantenimiento, ni aseo.

El esplendor de los jardines y parques chinos contrasta abiertamente con los edificios de residencia, sean estos, la antigua China, con los desagües superficiales, los edificios de la época maoísta de cuatro y cinco pisos, con una habitación por familia, y cocina y baños compartidos al final del piso; o bien, edificios de diez o más pisos de la actualidad, construidos en materiales de pésima calidad, ascensores en hojas de zinc, construcciones a la carrera que se deterioran en 5 o 7 años y provocan incendios, lesionados y pérdidas millonadas.

Pekín está cerca al desierto y por el proceso de desertificación las tormentas de arena envuelven a la ciudad algunas semanas durante la primavera. Durante siglos la tala de arboles fue exhaustiva, ya el Pabellón de las Plegarias Animales del Altar del Cielo en Pekín, fue construido a finales del siglo XIX con troncos de arboles traídos desde Oregon, E.E.U.U., la falta de madera ya era un gran obstáculo en ese momento, pues la arquitectura clásica China durante tres milenios se había expresado en el más bello y regio de los materiales existentes.

Cuando exista un acuerdo binacional Sino-Colombiano inteligente, una de las áreas de mayor interés para los chinos sería enviar arquitectos constructores, oficiales de construcción, oficiales de acabados, técnicos hidráulicos, electricistas y albañiles en general.

En las relaciones entre China y Colombia sería de mucha ayuda para ambos países, encontrar áreas de mutuo apoyo para el desarrollo, una de estas sería la construcción de edificios para los chinos y el diseño de parques para los colombianos.

Ellos nos darían una manito en el diseño de jardines y parques, porque vivimos literalmente ahogados en esta vorágine de ruido y contaminación de el medio ambiente, deseando algo de calidad de vida en las ciudades colombianas.

Cuando hablamos de contaminación ambiental, por ejemplo, ellos no tienen industrias en las ciudades, sino en las ciudades costeras, los ocho puertos abiertos para las exportaciones a ultramar. Estos puertos situados sobre el Océano Pacífico, son los mismos que históricamente en el pasado fueron cedidos u ocupados por europeos, japoneses y norteamericanos.

El automóvil, ese otro gran contaminante, es muy escaso en las ciudades. Afortunadamente y por la pobreza de la población, la bicicleta ocupa un real y verdadero puesto de honor en la movilización de personas durante todas las estaciones del año.