

# NOTAS SOBRE EL GENERO *CYBIANTHUS* (MYRSINACEAE) EN COLOMBIA Y PANAMA

JOHN J. PIPOLY III

## Resumen

PIPOLY III, J.J. Notas sobre el género *Cybianthus* (Myrsinaceae) en Colombia y Panamá.- *Caldasia* 18 (3): 285-294. - ISSN 0366-5232.

Se describen e ilustran dos especies nuevas del género *Cybianthus* subgénero *Conomorpha*, *C. cuatrecasassii* Pipoly y *C. idroboi* Pipoly, procedentes de los departamentos de Huila y Meta; además, se comenta sobre su parentesco. Se completa la descripción y se ilustra a *Cybianthus montanus* (Lundell) Agostini, taxon al cual se adscriben *Conomorpha rufa* Lundell y *Conomorpha gentryi* Lundell.

**Palabras clave:** Myrsinaceae, Taxonomía, Sistemática.

## Abstract

Two new species of *Cybianthus* subgenus *Conomorpha*, *C. cuatrecasassii* Pipoly and *C. idroboi* Pipoly, from the departments of Huila and Meta, are described, illustrated, and their phylogenetic relationships are discussed. A complete description of *Cybianthus montanus* (Lundell) Agostini is provided, along with an illustration. In addition, *Conomorpha rufa* Lundell and *Conomorpha gentryi* are relegated to synonymy under *Cybianthus montanus*.

## Introducción

Como parte de los estudios sobre el género *Cybianthus*, se revisaron las especies del subgénero *Conomorpha* (A.DC.) Agostini en Colombia y Panamá; se encontraron dos especies nuevas, *Cybianthus cuatrecasassii* y *C. idroboi*. Además, el estudio reveló que *Conomorpha rufa* Lundell y *Conomorpha gentryi* Lundell representan la misma especie que *Cybianthus montanus* (Lundell) Agostini, para la que se provee la descripción ampliada, sinonimia completa, SEM de las escamas foliares y se ilustra en su nuevo concepto.

*Cybianthus cuatrecasassii* Pipoly, sp. nov.

(Fig. 1B, 2)

**TIPO:** COLOMBIA. HUILA: Municipio La Plata, vereda Agua Bonita, Finca Merenberg, cerca del Cementerio (Jardín Botánico), 22 abr 1982 (fl. estam.), J. H. Torres 1054 (holótipo, COL).

Species haec Andinae *C. peruvianum* ad primo intuitu facile confusa est, sed pedicellis 1.0-1.5 (non 0.5-1.0) mm longis, corolla 3.0-3.5 (non 2.0-2.6) mm longa antherisque eglandulosis (nec eglandulosis) distiguitur. *Cybianthus laetus* et *C. occigranatensi* arcte affinis haec species a priori laminis maioribus 8-16 (non 3-4.5) cm longis, 3.5-6.5 (nec 1.2-1.6) cm latis, tuboque staminali haud lobato (nec lobis cum petalis alternantibus 0.1 mm longis), a posteriori laminarum nervulis 26-34 (non 8-12)-jugis, calyce 1.3-1.4 (nec 0.8-1.0) mm longo, corolla 3.0-3.5 (nec 2.4-2.7) mm longa antheraeque connectivo eglanduloso praeclare cognoscitur.

Arbol dioico hasta 6 m de alto; ramitas teretes, angostamente anguladas, 3-4 mm de diámetro, densamente adpreso-lepidotas, márgenes de las escamas frecuentemente superpuestos. Pecíolos canaliculados, (1.0) 1.3-1.7(2.0) cm de largo, densamente adpreso-lepidotos; láminas cartáceas, elípticas u oblanceoladas, 8-20 x 3.5-6.5 (6.9) cm, ápice acuminado, acumen (0.5) 1.0-1.5(2.0) cm de largo, base aguda, levemente decurrente en el pecíolo, costa hundida en la haz, promi-

nentemente levantada en el envés, nervación secundaria de 26-34, pares, inconspícua en la haz, prominentemente levantada en el envés, haz esparcidamente lepidota cuando joven, glabrescente y pustulada cuando madura, envés densamente adpreso-lepidoto, las escamas con márgenes fimbriados, frecuentemente superpuestas entre sí, el margen plano. Inflorescencia estaminada: una panícula irregular con 2-4 ramitas, 4-8 cm de largo, pedúnculo, raquis y pedicelos densamente lepidotos; pedúnculo 0.1-0.4 cm de largo; brácteas florales cartáceas, triangulares, casi tan largas como los pedicelos, 1.2-1.5 x ca. 0.6 mm. ápice atenuado, densamente lepidotas en el envés, margen entero; pedicelos cilíndricos, 1.0-1.5 mm de largo. Flores 4-meras; caliz carnososo, cotiliforme, 1.3-1.4 mm de largo, tubo 0.2-0.4 mm de largo, lóbulos triangulares u ovado-triangulares, 1.0-1.2 x 0.6-0.9 mm, ápice atenuado, puntaciones castañas, no prominentes, margen entero, regular, con pocas escamas; corola cartácea, infundibuliforme, 3.0-3.5 mm de largo, tubo 1.2-1.3 mm de largo, glabro, lóbulos ovados, 2.0-2.2 x 1.0-1.2 mm, ápice redondeado, carinados en el medio, densamente lepidotos abaxialmente y a lo largo de los márgenes, glandular granulados adaxialmente hacia los ápices y en los márgenes, puntaciones castañas, inconspícuas, márgenes regulares, enteros; estambres 2.5-3 mm de largo, tubo estaminal membranáceo, inconspícuo, 1.2-1.3 mm de largo, hialino, sin lóbulos, glabro, porciones libres de los filamentos continúan adnadas al lóbulo corolino por 0.3-0.5 mm, y están libres por 0.1-0.3 mm hacia el ápice, glabros, anteras ovadas, 0.8-1.0 x 0.5-0.6 mm, distalmente reflexas, ápice apiculado, al ápice levemente inflexo, base cordada, conectivo oscuro, eglanduloso; pistilodio lageniforme, 1.6-1.8 mm de largo, densamente glandular-lepidoto en la base. Inflorescencia pistilada similar a la estaminada, excepto por: un racimo simple, 4.4-10 cm de largo, pedúnculo 0.2-0.5 cm de largo; brácteas lanceoladas, 1.2-1.5 x ca. 0.3-0.4 mm; pedicelos 0.7-1.3 mm de largo, engrosados en el fruto. Flores pistiladas similares a las estaminadas, excepto por: cáliz 1.4-1.7 mm de largo, tubo 0.2-0.4 mm de largo, lóbulos ovados, 1.3-1.5 mm x 0.6-1.2 mm; corola 3.5-4.0 mm de largo, tubo 0.9-1.1 mm de largo, lóbulos elípticos, 2.7-3.1 x 0.9-1.3 mm, ápice agudo; estaminodios 3.0-3.2 mm de largo, tubo estaminodial 1.0 mm de largo, porciones libres de los filamentos continúan adnadas al lóbulo corolino 1.3-1.5 mm y están libres 0.1 mm hacia el ápice, anteras subdeltadas, 0.8-1.1 mm de largo y de ancho, base sagitada; pistilo obnapiforme, 1.8-2 mm de largo, ovario 0.9-1.0 x 1.2-1.5 mm, densamente translúcido glandular-lepidoto, estilo 0.9-1.1 mm de largo, estigma bilobado, no capitado, placenta profundamente cupuliforme, biovulada, óvulos profundamente hundidos en la placenta debajo de poros apicales. Fruto drupáceo, deprimido-globoso, 4-6 x 6-8 mm, endocarpo liso externamente, embrión recto, 3 mm de largo.

### Hábitat y distribución:

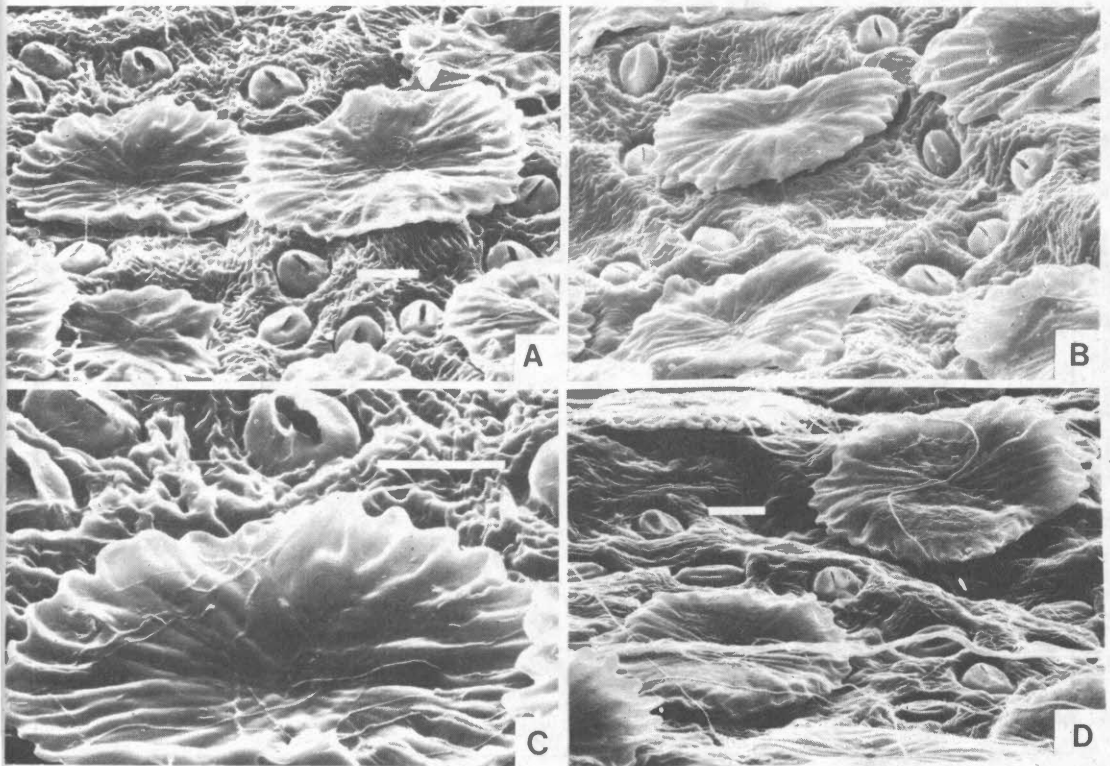
*Cybianthus cuatrecasasii* es una especie endémica del Macizo Colombiano, en los departamentos del Huila y Cauca, entre 1960 y 2850 m de elevación. Se encuentra en bosques nublados primarios en los márgenes del bosque y a la orilla de quebradas.

**ETIMOLOGÍA.** Se dedica esta especie al Dr. José Cuatrecasas, curador emérito del Smithsonian Institution, amigo, caballero e infatigable investigador de la flora andina, específicamente la colombiana, quien ha contribuido al conocimiento de las sistemática y la biogeografía de la flora paramuna.

**COMENTARIOS.** *Cybianthus cuatrecasasii* es única dentro del subgénero *Conomorpha* por su corola infundibuliforme y porciones libres de los filamentos adnados a los lóbulos de la corola, que la distinguen de las especies más afines como *C. laetus* (Mez) Agostini y *C. occigranatensis* (Cuatr.) Agostini. Tal como se encuentra en otra especie del subgénero res-

tringida a la Guayana venezolana, *C. crotonoides* (Mez) Agostini, las escamas en el envés, ramitas y raquis de la inflorescencia son tan densas que frecuentemente sus márgenes se superponen (Fig. 1B.). Esta especie ha sido confundida con *C. peruvianus* (Mez) Agostini, pero se separa fácilmente por su corola infundibuliforme, los pedicelos más largos y conectivos eglandulosos.

**Otros especímenes examinados.** COLOMBIA. HUILA. Cordillera entre cuencas de los ríos Guarapas y Gucahicas, arriba de Palestina, al SW de Pitalito, 2000-2300 m alt., 6 feb 1943 (fl. estam.), *R. Fosberg* 1969 (NY, US); Finca Merenberg, E de Volcán Puracé, cerca de la zona limítrofe con Cauca, 2°26'N, 76°12'W, 2300 m alt., 1 abr 1986 (botón), *A. Gentry et al.* 53881 (COL, MO, US); 3 abr 1986 (fl. pist., fr), *A. Gentry et al.* 53960 (COL, MO, US); 15 Km NE de Algeciras, cerca del Campamento La Gironda, 2400-2850 m alt., 26 mar 1994 (fl. estam.), *E. Little* 7481 (COL, NY, US); Mpio. San José de Isnos, Vereda El Hornito, 1960-2000 m alt., 23 jul 1980 (fl. estam.), *G. Lozano* 3366 (COL); Mpio. La Argentina, arriba de Finca Palmira, 2100 m alt., 26 sep 1984 (botón), *G. Lozano et al.* 4133 (COL). CAUCA: Moscopán. margen del Río San José, La Chorrera de Candelaria, 2100-2350 m alt., 1 feb 1947 (fr), *J. Cuatrecasas* 23583 (COL, F, NY, US); Cuenca del Río La Plata, 43 Km SE de Popayán, 2160 m alt., 26 nov 1944 (fl. estam.), *R. Fosberg* 22376 (NY, US).



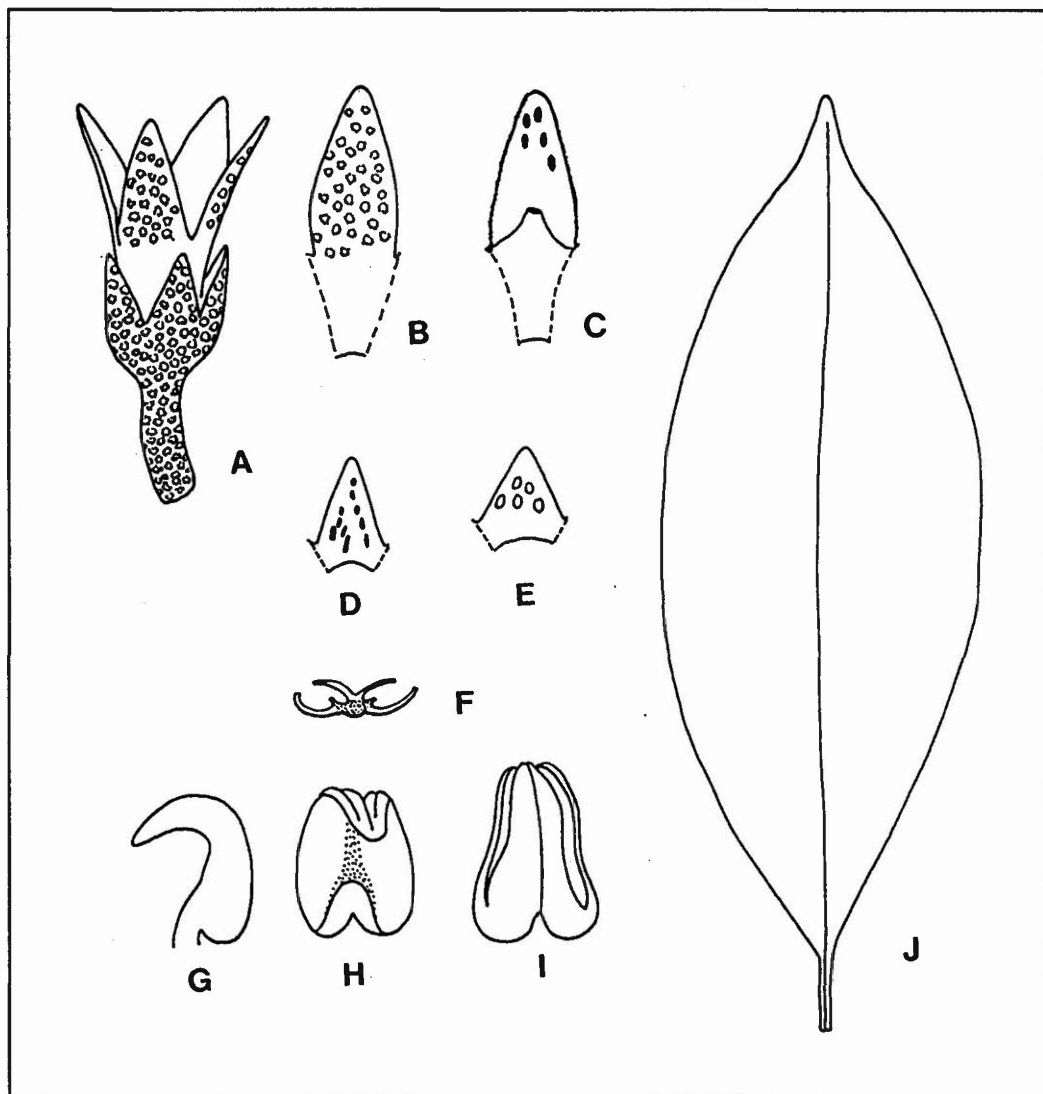
**Fig. 1.** Escamas lepidotas foliares de especies de *Cybianthus*. (Las escalas indican 20 mm. A.-C. *idroboi* Pipoly, del isótipo (US). B.-C. *cuatrecasasii* Pipoly, de *Cuatrecasas* 23583 (US). C.-C. *idroboi* Pipoly, detalle, del isótipo (US). D.-C. *montanus* (Lundell) Agostini, del isótipo (MO).

***Cybianthus idroboi* Pipoly, sp. nov.**

(Fig. 1A, 3)

**Tipo.** COLOMBIA. META: Serranía de la Macarena, entre Güéjar y Río Sansa, frente al Paso de los Puercos, falda oriental, 500-1000 m alt., 23 ago 1950 (fl. estam.), *J. Idrobo* 460 (holótipo. COL; isótipos, AAU, US).

Species haec cum *C. peruvianum* saepenumero confusus est, sed foliis membranaceis vel chartaceis (non coriaceis) marginisque planis (nec revolutis), corollae lobis oblongis (non ovatis) necnon staminum tubis cum lobulis inter filamenta praeditis (non lobis obsoletis)



**Fig. 2.** *Cybianthus cuatrecasii* Pipoly A. - Rama pistilada, fértil. B. - Flor estaminada, vista lateral, mostrando escamas lepidotas del cáliz y corola C. - Flor estaminada abierta, mostrando las anteras apiculadas, y pistilodio lageniforme. D. - Flor pistilada, mostrando las anteras con ápices agudos, y pistilo obnapiforme. A, D. - de Fosberg 19969 (US). B, C. - de Fosberg 22376 (US).

statim diagnoscenda. Ob laminas membranaceas vel chartaceas apices acuminatas, antheras erectas, filamenta breviter eglandulosaque a *C. comperuvianum* valde arcte affinis, sed ab ea petiolis canaliculatis (nec teretibus) 1.5-2.0 (nec 0.5-1.0) cm longisque, calyce corollaeque secus margines lepidotos (nec glabros) ramulis gracilibus 2.5-3 (non 1.5-2.0) mm diametris denique squamis lepidotis evanescentibus (nec persistentibus) facile cognoscitur.

Arbusto o árbol dioico de hasta 8 m de alto; ramitas teretes, 2.5-3.0 mm de diámetro, escamas lepidotas evanescentes. Pecíolos levemente canaliculados, (1.4) 1.5-2.0 cm de largo, lepidotos, glabrescentes; láminas membranáceas, elípticas u obovadas, (5.0)-8.0-14.5 x (2.4)3.0-6.0 cm, ápice abruptamente acuminado, acumen 0.5-2.0 cm de largo, base cuneada, levemente asimétrica, decurrente en el pecíolo, haz escrobiculada y perpunticulosa, envés densamente lepidoto, costa levemente canaliculado en la haz, apenas levantada en el envés, nervios secundarios de 30-35 pares, apenas notables en la haz, inconspicuos en el envés, margen plano, entero. Inflorescencia estaminada: una panícula con 2-3 ramitas, 1.8-7.5 cm de largo; pedúnculo 0.3-1.0 cm de largo, lepidoto, glabrescente; brácteas florales membranáceas, linear-lanceoladas, 0.8-1.0 x 0.2-0.3 mm, ápice atenuado, haz glabra, envés lepidoto, glabrescente, margen entero, glabro; pedicelos cilíndricos, 0.8-1.0 mm de largo, lepidotos, glabrescentes; cáliz cartáceo, cupuliforme, 1.3-1.5 mm de largo, tubo 0.3-0.5 mm de largo, glabro, lóbulos deltados, 0.9-1.1 mm de largo y ancho, ápice agudo, esparcidamente lepidotos a lo largo del borde y por el medio, con pocas puntuaciones negras en el lado abaxial, margen irregular, entero; corola carnosa, campanulada, 3.3-3.6 mm de largo, tubo 1.5-1.6 mm de largo, lóbulos pocos reflexos en la antesis, oblongos, 1.9-2.1 x 0.9-1.0 mm, ápice agudo o redondeado, asimétricos, sin escamas, prominentemente negro-punteado en el medio y rojizo glandular-papilosos en el ápice, por el lado abaxial, densamente glandular-granulosos hacia el ápice adaxial; márgenes enteros; estambres 2.3-2.5 mm de largo, tubo estaminal carnoso, conspicuo, 1.5-1.6 mm de largo, con lóbulos 0.1-0.2 mm de largo alternándose con las porciones libres de los filamentos 0.3-0.5 mm de largo, enteras ovadas, 0.7-0.9 x 0.4-0.5 mm, reflexos, ápice apiculado, apículo también reflexo, base cordulada, conectivo oscuro, sin puntuación; pistilodio clavado, 1.8 mm de largo, 0.6 mm de diámetro, rufo-glandular-lepidoto hacia la base. Inflorescencia pistilada similar a la estaminada excepto por: un racimo 2.0-4.5 cm de largo; pedúnculo 0.1-0.6 cm de largo, brácteas florales anchamente triangulares, 0.5-0.7 x 0.9-1.0 mm, ápice agudo; pedicelos 0.5-0.7 mm de largo, acrescentes hasta 2.0 mm de largo en fruto. Flores pistiladas similares a las estaminadas excepto por cáliz: 1.1-1.2 mm de largo, tubo 0.1-0.5 mm de largo, lóbulos anchamente ovados, 0.6-0.8 x 1.0-1.2 mm; corola 2.5-2.7 mm de largo, tubo 0.9-1.2 mm de largo, lóbulos suborbiculares, 1.1-1.3 x 1.1-1.3 mm, ápice agudo; estaminodios 1.7-2.0 mm de largo, tubo estaminoidal 0.8-1.0 mm de largo, con lóbulos hasta 0.1 mm de largo, porciones libres de los filamentos 0.2-0.3 mm de largo, antheras deltadas, 0.7-0.8 mm de largo y ancho, ápice agudo, base cordada; pistilo obturbinado, 1.3-1.5 mm de largo, 1.0-1.1 cm de diámetro, ovario 0.8-0.9 mm de largo, estigma puntiforme, placenta globosa, uniovulada. Fruto drupáceo, deprimido-globooso, 3-5 mm de largo, 5-6 mm de diámetro, nítido, inconspicuamente punteado.

### Hábitat y distribución:

Especie endémica de la Serranía de la Macarena, 600-1300 m alt. *Cybianthus idroboi* se encuentra en bosques nublados y ribereños en la cima de la Serranía.

**ETIMOLOGÍA.** Se dedica esta especie al Dr. JESÚS IDROBO, botánico económico y especialista en Marantaceae, cuyas colecciones han contribuido de manera vital a nuestro conocimiento de la flora colombiana.

**COMENTARIOS.** *Cybianthus idroboi* tiene parentesco con *C. comperuvianum* Pipoly, de la cual que se separa fácilmente por sus pecíolos canaliculados y más largos, lóbulos calicinos y corolinos con escamas en el borde, ramitas más gruesas, y el carácter evanescente de las escamas de las ramas e inflorescencia. En las escamas (Fig. 1A, 1B) se presenta una capa delgada con márgenes bien escultradas.

**Otros especímenes examinados.** COLOMBIA. META: Serranía de La Macarena, extremo NE, Macizo Renjifo, faldas orientales, 600-1300 m alt., dic 1951 (fl. pist.), *J. Idrobo* & *R. E. Schultes* 864 (COL, F, GH, U, US); mesa del río Sansa, 1000-1300 m alt., 23 ene 1951 (fr), *J. Idrobo* & *R. E. Schultes* 1314 (COL, GH, US); sección central, fila septentrional, 1200 m alt., 23 dic 1949 (fr), *W. Phillipson* & *J. Idrobo* 1868 (BM, COL, S, US); faldas, 23 dic 1949 (fl. estam.) *W. Phillipson* & *J. Idrobo* 1892 (BM, COL, S, US); fila septentrional, 700 m alt., 30 ene 1950 (fr), *W. Phillipson* 2283 (BM, COL.).

*Cybianthus montanus* (Lundell) Agostini

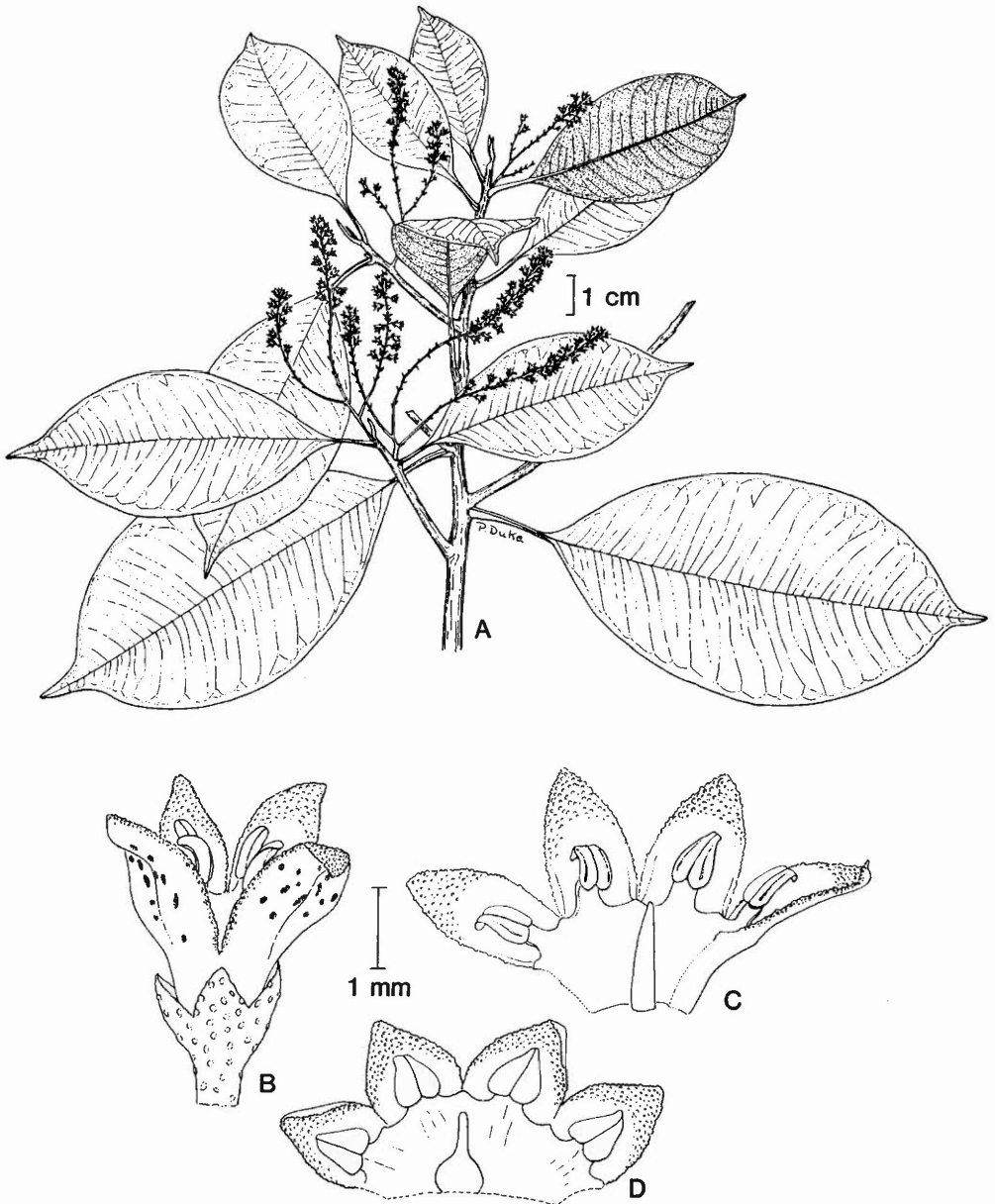
(Fig. 1D, 4)

*Conomorpha gentryi* Lundell, *Wrightia* 5(6): 194. 1975. *non Cybianthus gentryi* Lundell, *Wrightia* 5(6): 195. 1975. (= *Cybianthus poeppigii* Mez in Engler). TIPO. PANAMA. PANAMA: Cerro Jefe, bosque nublado a la orilla de la carretera el otro lado de Escuela, Altos de Pácora, 16-29 Km E del Cerro Azul, 5 ene 1975 (fr), *A Gentry* & *S. Mori* 13434 (holótipo, LL-TEX; isótipos, MO (3 pliegos), PMA, SMZ).

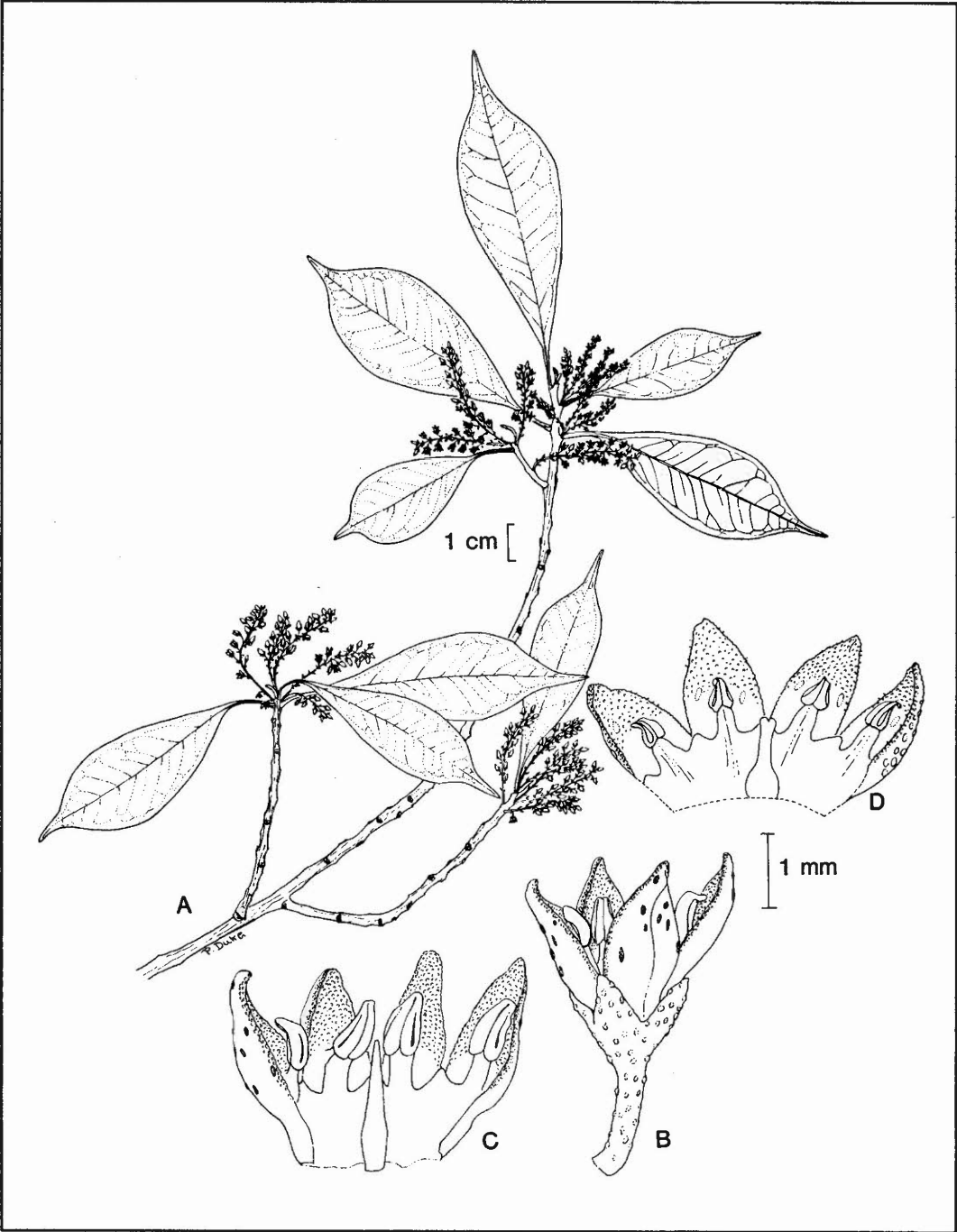
*Conomorpha montana* Lundell, *Wrightia* 5(8): 289. 1976. *Cybianthus montanus* (Lundell) Agostini, *Acta Biol. Venez.* 10(2): 154. 1980. TIPO. PANAMA. PANAMA: Cerro Jefe, bosque nublado dominado por *Clusia* y *Colpothrinax cookii*, 1000 m alt., 5 jun 1975 (fl. estam.) *S. Mori* & *J. Kallunki* 6590 (holótipo, LL-TEX; isótipos, MO, PMA).

*Conomorpha rufa* Lundell, *Wrightia* 5(8): 291. 1976. *Cybianthus rufus* (Lundell) Agostini, *Acta Biol. Venez.* 10(2): 156. 1980. *syn. nov.* TIPO. PANAMA. ZONA DEL CANAL: Entre Fort Sherman y Fort San Lorenzo, cerca de la carretera Pavón y carretera 82, 22 oct 1974 (fl. pist.), *S. Mori* & *J. Kallunki* 2737 (holótipo, LL-TEX; isótipos, MO, PMA).

Arbusto o árbol dioico de hasta 5(-7) m de alto; ramitas teretes, conspicuamente lenticeladas, 3-5 mm de diámetro, con escamas adpresas. Lámina cartáceas a subcoriáceas, obovadas a oblanceoladas, (4.5)6.5-11.5 x (1.8)2.8-5.0 cm, ápice caudado-acuminado, acumen 1.0-2.0 cm de largo, base cuneada, decurrente en el pecíolo, inconspicuamente translúcido-punteadas, costa canaliculada en la haz, prominentemente levantada en el envés, nervios secundarios de 5-11 pares, apenas visibles en la haz, prominentes en el envés, haz lisa e inconspicuamente translúcido-punteado-lineada, lepidota cuando joven, glabrescente, envés densamente lepidoto, el margen revoluto, entero. Inflorescencia estaminada: un racimo simple, (1.7) 2.0-3.5 cm de largo, raquis y ejes densamente lepidotos; pedúnculo 4-6 mm de largo; brácteas florales cartáceas, linear-lanceoladas, 1.0-1.5 x 0.3-0.4 mm, densamente lepidotas en el envés; pedicelos cilíndricos, 0.8-2.5 mm de largo. Flores 4- o 5-meras; cáliz cartáceo, cotiliforme, 1.5-1.6 mm de largo, tubo 0.4-0.5 mm de largo, lóbulos subdeltados, 1.0-1.1 mm x 0.9-1.0 mm, ápice agudo o acuminado, esparcidamente lepidotos en el medio y a lo largo del borde, esparcidamente punteados, margen glabro, entero; corola carnosa, campanulada, 2.7-3.0 mm de largo, tubo 1 mm de largo, lóbulos anchamente obovados, 1.7-2 x 1.3-1.4 mm, ápice agudo o redondeado, levemente cuculados, abiertos pero no reflexos, esparcidamente lepidotos e inconspicuamente punteados en el lado abaxial, densamente glandular-granulosos adaxialmente y a lo largo del borde, márgenes enteros; es-



**Fig. 3.** *Cybianthus idroboi* Pipoly A.- Rama fértil. B.- Flor estaminada, mostrando las escamas del cáliz, puntuaciones corolinas y márgenes glandular-granulosos. C.- Flor estaminada abierta, mostrando los lóbulos del tubo estaminal, pistilodio y gránulos glandulares corolinos. D.- Flor pistilada abierta, mostrando el tubo estaminodial, gránulos corolinos y pistilo obturbinado. A-C, del holótipo; D- de J. M. Idrobo & R. E. Schultes 864 (US).



**Fig. 4.** *Cybianthus montanus* (Lundell) Agostini. A.- Rama fértil. B.- Flor pistilada, mostrando escamas calicinas, puntuaciones y gránulos glandulares corolinos. C.- Flora estaminada, mostrando el pistilodio claviforme. D.- Flor pistilada, mostrando el pistilo obturbinado. A-B, D- del J. Idrobo & R. E. Schultes 864, C-del holótipo.



tambres 2.1-2.4 mm de largo, tubo estaminal carnosos, conspicuo, 0.9-1.0 mm de largo, sin puntuaciones, con lóbulos ca. 0.1 mm de largo, alternándose con las porciones libres de los filamentos 0.5-0.7 mm de largo, anteras ovadas, 1.0-1.6 x 0.6-0.7 mm, distalmente curvadas, ápice apiculado, apículo distalmente recurvado, profundamente cordadas en la base, conectivo sin puntuaciones; pistilodio clavado, 1.6-1.8 mm de largo, translúcido glandular-lepidoto hacia la base.

Inflorescencia pistilada similar a la estaminada excepto por: 1.7-2.5 cm de largo; pedúnculo 4-5 mm de largo; brácteas florales 0.8-1.0 x 0.3 mm; pedicelos 2.8-3.7 mm de largo. Flores pistiladas similares a las estaminadas, excepto por: cáliz 1.2-1.3 mm de largo, tubo 0.3 mm de largo, lóbulos deltados, 0.8-1.0 mm de largo y de ancho, corola 2.6-3.0 mm de largo, tubo 0.6-0.7 mm de largo, lóbulos 2.0-2.3 x 1.1-1.5 mm; estaminodios 1.5-1.8 mm de largo, tubo estaminodial 0.4-0.5 mm de largo, porciones libres de los filamentos 0.4-0.5 mm de largo, anteras lanceoladas, 0.8-1.0 x 0.2-0.3 mm; pistilo obturbinado, 1.0-1.3 mm de largo, ovario 0.5 mm de largo y de diámetro, esparcidamente translúcido glandular-lepidoto, estilo truncado, estigma bilobado, placenta globosa, uniovulada. Fruto drupáceo, globoso, 0.5-0.6 mm de largo y diám., negro cuando maduro, exocarpo grueso.

### Hábitat y distribución:

*Cybianthus montanus* se encuentra en Costa Rica y Panamá, 500-1000 m. alt. Esta especie crece en bosques enanos y nublados, a la orilla de quebradas.

**COMENTARIOS.** A pesar de que el nombre *Conomorpha gentryi* fue publicado antes de *Conomorpha montana*, bajo el género *Cybianthus*, el epíteto *gentryi* fue utilizado previamente para otra entidad, por lo cual el próximo basiónimo disponible para transferir es *Conomorpha montana*, resultando en la combinación *Cybianthus montanus* (Lundell) Agostini.

*Cybianthus montanus* es la única especie del subgénero *Conomorpha* conocida para América Central. Por sus hojas cartáceas a subcoriáceas con márgenes revolutos y ápices acuminados, inflorescencias racemosas, cáliz cotiliforme, y periantio carnosos, es parecida a *C. laurifolius* (Mez) Agostini, pero las ramitas teretes (no anguladas), lenticeladas (no lisas), pedicelos más largos, pistilodio clavado, pistilo obturbinado, y estigma bilobado se separa fácilmente de ella.

Es notable que los tipos de *Conomorpha gentryi* Lundell y *Conomorpha rufa* Lundell representan morfologías que varían del tipo de *Conomorpha montana* Lundell en cuanto a caracteres cuantitativos asociados con el sexo, tales como inflorescencias y cáliz más pequeños, y pedicelos más largos. Adicionalmente, los estaminodios son más pequeños que los estambres, y el pistilodio es clavado en vez de ser obturbinado, como es el pistilo.

**Especímenes examinados.** COSTA RICA. SAN JOSE: alrededores de El General, 975 m alt., ago 1936 (fl. estam.), *A. Skutch* 2797 (GH, MICH, MO, NY, S, US). PANAMA: COCLE: alrededores del salto en el río Teffé, base del Cerro Teffé, 8°44'N, 81°40'W, 500 m alt., 21 feb 1982 (fr), *S. Knapp* 3724 (MO, PMA). PANAMA: Cerro Jefe, bosque nublado, 3 oct 1969 (fl. pist.), *M. Correa et al.* 1592 (MO, PMA); 15 ago 1982 (botón estam.), *W. D'Arcy & C. Hamilton* 14793 (MO, PMA); 19 ene 1977 (fr), *J. Folsom & S. Harp* 1366, (fl. estam.) *J. Folsom & S. Harp* 1374 (MO, PMA); 17 oct 1977 (fr), 13 sep 1970 (fr), *R. Foster & H. Kennedy* 1886 (DUKE); 30 ago 1977 (fl. pist.), *P. Maas et al.* 2712 (MO, PMA, U); 18 dic 1974 (fr), *S. Mori & J. Kallunki* 3749 (MO, PMA, WIS); 7 oct 1980 (fl. estam.), *K. Sytsma* 1455 (MO, PMA).

## **Agradecimientos**

Agradezco a la John D. and Catherine T. MacArthur Foundation, por la subvención que hizo posible mis estudios en Documentación de Fitodiversidad Neotropical; los botánicos del Herbario Nacional Colombiano por su hospitalidad y colaboración. AGUSTÍN RUDAS-LI. y ORLANDO RANGEL CH. revisaron el manuscrito y PEGGY DUKE realizó los dibujos. Parte de esta investigación fue subvencionada con una "Smithsonian Institution Postdoctoral Fellowship", en donde estoy agradecido con mis promotores, Drs. VICKY FUNK y LAURENCE SKOG.

### **Dirección del autor:**

JOHN J. PIPOLY III. Department of Neotropical Floristics, Missouri Botanical Garden, P. O. Box 299, St. Louis, MO, U.S.A.