

PARASITOLOGIA

CONTRIBUCIONES AL ESTUDIO DE LA PARASITOLOGIA EN COLOMBIA.

CÉSAR URIBE PIEDRAHITA, M. D.

Departamento de Investigaciones del Laboratorio CUP. Bogotá.

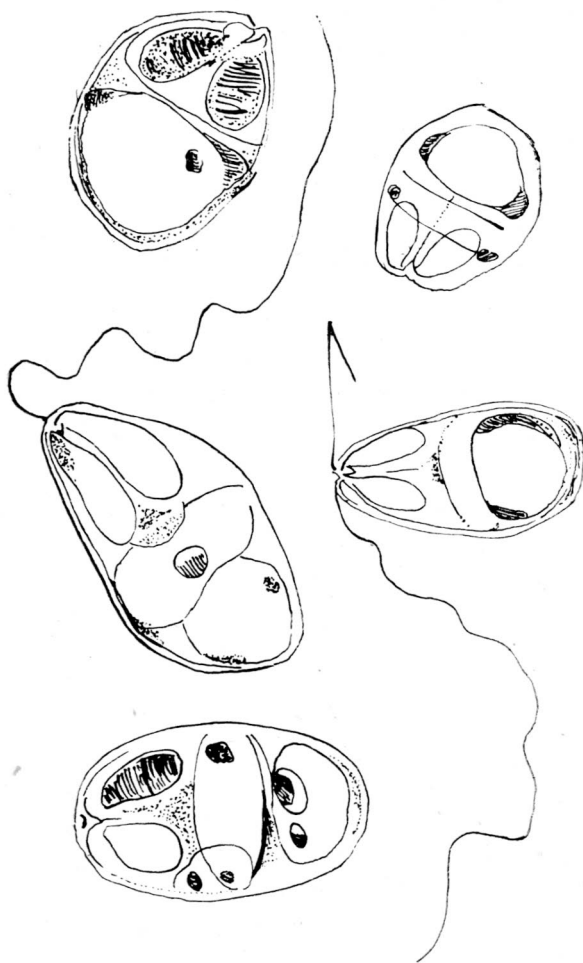
1.—UN MYXOBOLIDAE PARÁSITO DE LA VESÍCULA BILIAR DE UNA RANA DE LOS LLANOS ORIENTALES.

El material obtenido de la vesícula biliar de *Rana palmipes* en el Caño Gramalote, cerca de Villavicencio, Llanos Orientales de Colombia, fue observado en vivo y luego coloreado por el método de Giemsa. La premura de nuestros trabajos personales no nos permitió el uso de técnicas complicadas y largas.

Myxobolus pfeifferi Thélohan 1894, ha sido descrito por varios investigadores; se ha estudiado su ciclo biológico desde el “planonte” hasta el “plasmodia” y el “esporo”. Parece que los observadores dicen que en las cavidades naturales, tales como la vesícula biliar, *Myxobolus* no es patógeno. Sin embargo, nosotros pudimos distinguir las ranas enfermas o parasitadas y con nuestra “bodoquera” o cerbatana conseguimos los ejemplares parasitados.

Las ranas enfermas pueden distinguirse por la falta de coloración de la piel y la flaca musculatura. La vesícula biliar tiene paredes engrosadas pero transparentes. El contenido biliar es turbio, de color grisáceo y contiene mucho moco.

No encontramos “plasmodia” y sólo pudimos observar “esporos” según puede verse en la ilustración siguiente.



Myxobolus pfeifferi.

Resumen.

Se observó un Myxobolidae, *Myxobolus pfeifferi*, parásito de la vesícula biliar de *Rana palmipes*, habitante de los Llanos orientales de Colombia. Se destaca su papel patógeno.

Creemos que es el primer Myxobolidae descrito en Colombia.

2.— OBSERVACIONES SOBRE UN *TRICHOMONAS* SP.

En nuestros viajes por los Llanos orientales de Colombia tuvimos la oportunidad de observar un *Trichomonas* en el intestino del lagarto *Anolis incompertus*, Barbour 1932. Las Trichomonadidae son muy frecuentes en los lagartos de este género.

Las preparaciones fueron fijadas y coloreadas por el método de Giemsa. Las medidas promediadas nos dieron (en micras): Diámetro anteroposterior: 32.5; Diámetro transversal: 25.2.

El cuerpo protoplásmico es muy móvil y proteiforme. No pudimos observar el cytostoma.

Los cuatro flagelos anteriores son de longitud un poco mayor que la del eje anteroposterior del *Trichomonas*. La membrana ondulante es muy débil e inconspicua; no pudimos observar flagelo libre derivado de la "costa". Tampoco se pudo ver la llamada "barra basal".

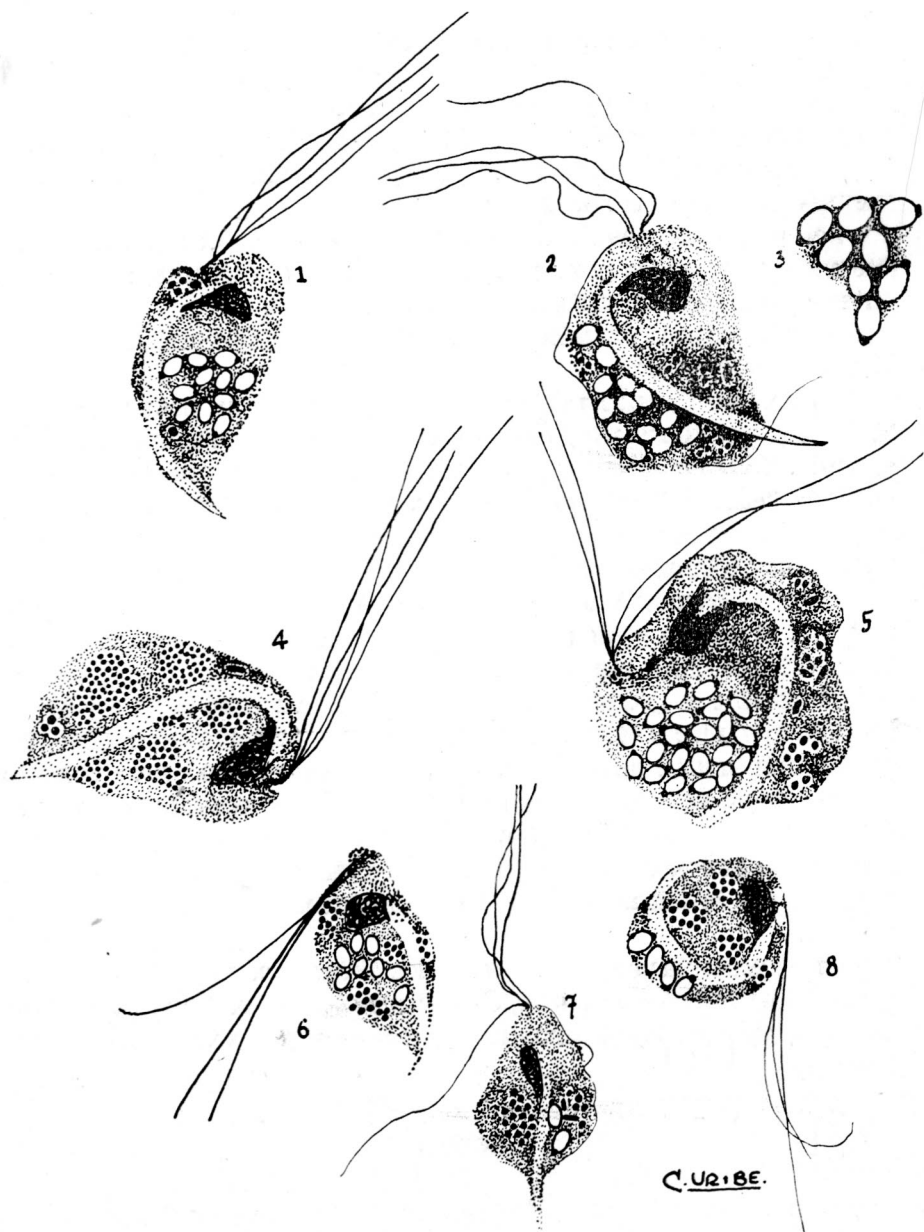
El axostilo es grueso y generalmente muy encorvado (figs. 5 y 8). En algunos ejemplares la punta sale del cuerpo protoplásmico (figs. 2 y 7). La extremidad anterior del axostilo tiene relaciones muy íntimas con el núcleo principal y, en algunos casos, éste recubre la "cabeza" del axostilo a manera de un capuchón.

El axostilo es grueso y generalmente muy curvado (figs. 5 y 8). En algunos ejemplares la punta sale del cuerpo protoplásmico (figs. 2 y 7). La extremidad anterior del axostilo tiene relación muy estrecha con el núcleo principal y, en algunos casos, éste recubre la "cabeza" del axostilo a manera de un capuchón (figs. 4 y 5). Creemos que el axostilo no es solamente un cuerpo esquelético sino una parte del aparato nuclear, lo mismo que los blefaroplastos parabasales, la barra basal, etc.

En el protoplasma de casi todos los *Trichomonas* parásitos del intestino de *Anolis incompertus*, observámos inclusiones que pueden haber sido ingeridas como alimento o pueden ser parásitas (véase la ilustración).

Resumen.

Se describe un *Trichomonas* sp., parásito del intestino del lagarto *Anolis incompertus* Barbour 1932. Se anotan las relaciones del núcleo con el axostilo. Se indican algunas inclusiones en el protoplasma.

*Trichomonas* sp.

EXPLICACION DE LA PLANCHA (p. 652).

- 1—Trofozoito doblemente parasitado?
- 2—Trofozoito mostrando el axostilo recurvado y conexión con el núcleo.
- 3—Inclusiones parasitarias?
- 4—Núcleo conectado con el axostilo. Protoplasma muy parasitado.
- 5,6—Doble parasitismo? - Conexión del axostilo con el núcleo.
- 7—Membrana ondulante inconspicua.
- 8—Preenquistamiento (tres flagelos visibles).