

SERTULA FLORAE COLOMBIAE, I

POE LORENZO URIBE-URIBE, S. J.

ARACEAE

Anthurium Killipianum L. Uribe, sp. nov.

PLANTA terricola, ubique glabra. *Caule* brevissimo vel nullo. *Cataphyllis* lineari-oblongis, longitudinaliter striatis, cito in fibras rudes resolutis.

FOLIA magna. *Petiolis* erectis, robustis, angulato-striatis, minute pulverulentis, quam limbi brevioribus: circiter 26 cm. longis; basi antice mediocriter marginata (vagina c. 4 cm. longa); superne cum geniculo brevi. *Limbis* magnis, in sicco subchartaceis, supra laete viridibus, subtus glaucescentibus; ovatis, basi profunde cordatis, apice productis in cuspidem angustam et recurvam; c. 45 cm. longis et 27 cm. latis; *lobis basalibus* 7.5 cm. longis, in foliis adultis convergentibus et sese mutuo obtegentibus, basi sinu oblongo; nervis omnibus venulisque utraque facie prominentibus. *Nervis* primariis loborum basaliū utrinque 2, arcuatis et in marginem desinentibus; *nervo* centrali item arcuato et in marginem (prope apicem) desinente; *costa*, et *nervis secundariis*, lobi terminalis arcuatis, in apice confluentibus. Nervi omnes primarii, et secundarii cum primariis angulum acutum efformantes, albi et utrinque pulcherrime albide vittati.

INFLORESCENTIA longissima. *Pedunculis* circ. 70 cm. longis, robustis, angulatis, pulverulentis, dissitis et paucis trichomis instructis. *Spatha* papyracea, pulverulenta, plurinervia, oblongo-lanceolata, viride-purpurascens; c. 14.5 cm. longa, et prope basim 1.6 cm. lata; apice oblique truncata, basi carinata et in appendicem longam et tenuissimam protracta. *Spadice*, in sicco, sordide purpureo, cylindrico, gracillimo, sursum attenuato et recurvo; c. 21 cm. longo et 6 mm. lato. *Tepalis* spathulatis, aequae fere longis et latis, apice cucullatis. *Antheris* robustis, flavescentibus. *Bacca* (ut videtur) vitrea vel albida, subsphaerica.



Anthurium Killipianum (Dibujo de W. Cabrera)

TYPUS: *L. Uribe 1158*, Antioquia: municipio de Nariño, hacienda "San Agustín", cerca al río Samaná (límite con el Departamento de Caldas), en bosques húmedos, 900 m. alt., 7 de enero de 1946 (Typ. in Herb. auct.).

En la clasificación del P. Sodiro —quien estudió ampliamente estos vegetales con respecto al Ecuador— pertenece esta nueva especie a la Sección *Cordifolia* y a la Serie *Erythrostachya*. Magnífica especie la presente, de valor altamente ornamental, por sus bellas hojas aterciopeladas recorridas por venas (y franjas a ellas continuas) de color blanquecino. Crece en las barrancas sobre la tierra humosa del bosque. Es notable por la forma de las hojas y de la inflorescencia. En las hojas jóvenes los lóbulos de la base del limbo foliar se presentan distanciados entre sí.

Dedico la especie al doctor E. P. Killip, del Herbario Nacional de los Estados Unidos, quien generosamente se dignó revisar mi ejemplar.

CRUCIFERAE

Draba Litamo L. Uribe, sp. nov.

FRUTICULUS lignulosus humilis, fere ubique pilosus, 5-11 cm. tantum altus, e basi pluries ramosus. *Radice* valida, ramosa. *Ramis* lignosis, aliquando dichotome ramulosis, inferne obtectis residuis induratis et valde adpressis foliorum emortuorum; superne dense foliosis.

FOLIA minuta, imbricata. *Limbis* hirsutis pilis crispis albis longiusculis (simplicibus vel rarius bifurcis aut etiam stellatis) utraque facie; integris; nunc oblongis, nunc elliptico-spathulatis praesertim superne; basi semi-amplexicaulibus, et apice rotundatis; margine longe ciliato et aliquando glanduloso; 6-7 mm. longis et 1-2.3 mm. latis.

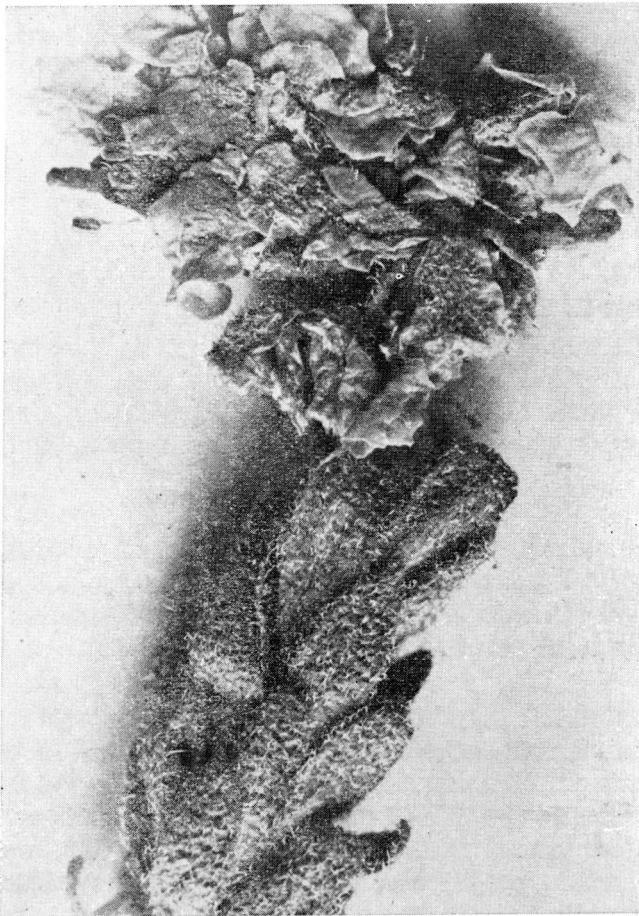
INFLORESCENTIA in vertice ramulorum sessilis, racemosa. *Bracteis* foliaceis. *Floribus* flavis, in pedunculis gracilibus et hirtis 1-2 mm. longis; *sepalis* ellipticis, extus longe sed parce pilosis, 2-3 mm. longis, flavo-aurantiacis; *petalis* obovato-cuneatis, basi ungue mediocri praeditis, apice vix vel nullatenus emarginato, 5-6 mm. longis, flavis et longitudinaliter purpureo-venosis; *staminibus* majoribus 2-3 mm. longis, filamentis inferne valde dilatatis; *ovario* viridi, pubescente, stylo 1 mm. longo, et stigmatibus minimo.

SILICULAE in pedicellis erectis et hispidulis 4-4.5 mm. longis; compressae, oblongo-lanceolatae vel semi-ellipticae; apice coronatae stylo remanente 2 mm. longo; puberulae vel fere glabrae; *valvis* nervo medio percursis; *septo* non rugoso.

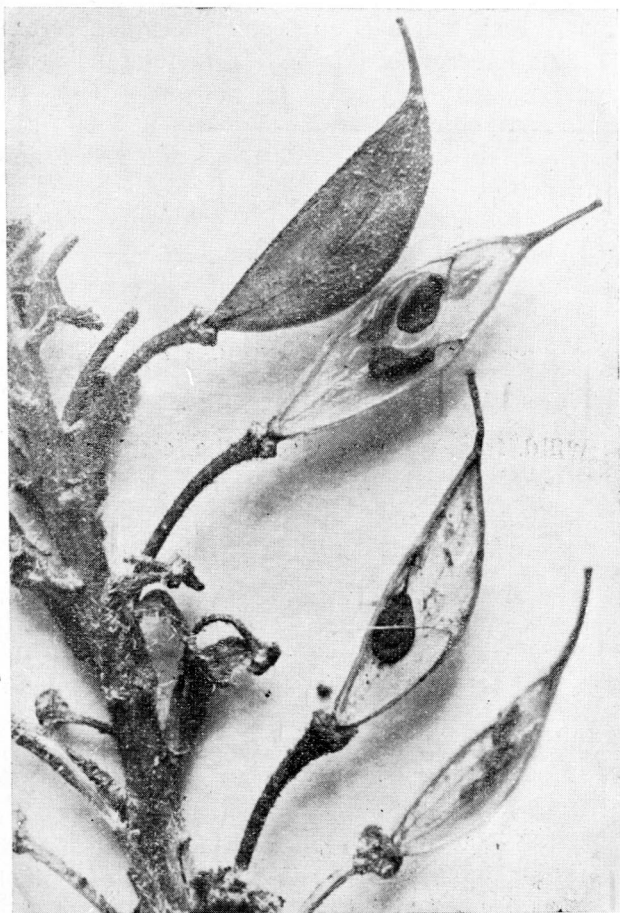
SEMINA biseriata, e funiculis filiformibus c. 1 mm. longis pendula; oblonga vel pyriformia; basi incrassata.

Litamo incolarum.

TYPUS: Boyacá: Nevado de Chita o Güicán, en los claros que deja la nieve al retirarse en sus menguantes, 4500-4800 m. alt., julio



Draba Litamo (x 10)



Draba Litamo: silículas y semillas

Foto muy aumentada

de 1947, *L. Uribe 1616* (ejemplar en fruto-In Herb. auct.). COTYPUS: idéntica localidad, febrero de 1948, *L. Uribe 1670* (ejemplar en flor).

Es afín de *D. empetroides* Brandt, Gilg & O. E. Schultz, de la "Sierra Nevada", en Venezuela. De ella se distingue principalmente por el indumento general de la planta, las hojas peludas en ambas caras, el tamaño mayor de las flores, y las silículas todas uniformes.

Según el P. José Vargas Tamayo S. J. —quien me envió varias muestras de la plantica— ella es muy conocida en toda la región.

Según los pastores paramunos es "altamente medicinal y cura varias enfermedades". Creen, además, que comiéndola con frecuencia o tomando un jarabe que con ella preparan, adquieren vigor, prolongan la juventud, y alcanzan una larga vida; por eso —dicen— son muchos los ancianos que habitan en aquellas altas y frías regiones. Los "romeros" o peregrinos que vienen de Venezuela y Santander al Santuario de Güicán, en el mes de febrero, cuando la planta está en plena floración, suelen comprar grandes cantidades de *litamo* en el mercado de la población, para usos medicinales.

La planta es, por todo ello, muy popular, y figura con frecuencia en el folklore boyacense.

MIMOSACEAE

***Inga spuria* Willd. fma. *racemaria* L. Uribe, comb. nov.**

Inga racemaria L. Uribe, CALDASIA, III, 14: 355. 1946.

Valle: alrededores de Cali, a orillas del pequeño río Cañavera-lejo, 1000 m. alt., 4 de abril de 1945, *L. Uribe 964* (Typus)—Jamundí, a orillas del río Jamundí, 970 m. alt., 20 de abril de 1946, *L. Uribe 1210*.

Descrita hace dos años como especie nueva sobre ejemplares recogidos en Cali, me fue posible obtener recientemente nuevas muestras completa que tomé de árboles que crecen a orillas del río Jamundí, 22 kilómetros al sur de Cali y en el mismo Departamento del Valle. Un estudio detenido me convence de que se trata únicamente de una forma local de la *I. spuria*, caracterizada por la gran longitud de los pedúnculos florales. Es muy sugestivo el hecho de que en ambas localidades se encuentran vecinas la forma normal de *I. spuria* y la presente. Por ello transfiero *racemaria* a su apropiada categoría sistemática.

La *I. spuria* se encuentra en casi toda Colombia, y en estado silvestre crece siempre a orillas de ríos, quebradas y arroyos. Es la especie más común del género en Colombia, y se encuentra en muchos otros países. Parece poseer mutantes genotípicos numerosos, y formar fácilmente híbridos. De ahí el peligro de establecer nuevas especies —y son varias las que se pueden referir a la *I. spuria*— contándose con una observación parcial, sin tener a mano flores y legumbres de la misma planta.

Por ejemplo, un ejemplar colectado por mí en Pacho (Cundinamarca), hacienda de "Patasía" (No. 1570), es ciertamente de *I. spuria*, y presenta no obstante una particularidad muy rara en el género,

que ha servido para distinguir dos o tres especies de Brasil y Perú, y es la de poseer glandulitas numerosas, no solamente interfoliolares sino también en el nervio central de los folíolos

UMBELLIFERAE

Apium (Sect. *Oreosciadium*) **angustisectum** (Wolff) Killip, comb. nov.

Apium ternatum subvar. *angustisectum* Wolff, Pflanzenreich IV, 228: 51. 1927.

Santander: Páramo de "Mogotocoro" (i. e. Mogorontoque), alt. 3700-3800 meters, *Killip & Smith 17600* (US), "petals white".—Páramo de las Puentes, above La Baja, alt. 3500-3700 meters, *Killip & Smith 18217* (US), "suffrutescent toward base, about 30 cm. high". Boyacá: cerca a Socha, 2700-2900 m. alt., julio de 1947, *L. Uribe 1618* (US), "unos 25 cm. de altura, olor muy pronunciado".

El doctor E. P. Killip, Jefe del Departamento de Botánica del Museo Nacional de los Estados Unidos, con motivo del examen de mi ejemplar, me ha permitido incluir aquí la nueva especie por él creada. Su opinión al respecto es la siguiente: "*Apium* (*Oreosciadium*). This section of *Apium* has been made into the genus *Niphogeton* but I think it is better to follow Wolff in his monograph in the Pflanzenreich and treat the group as a section of *Apium*, in which case the name *Oreosciadium* has to be used, having priority as a section. I think it is a perfectly good species".

El nombre vulgar de esta planta es el de *Ahumaria negra*. Es reputado por el pueblo como un magnífico remedio para curar los dientes, y para endurecer las encías; dicen, además, que es excelente analgésico. Y lo emplean también para ahuyentar y evitar el gorgojo, propiedad que se debe quizás al fuerte olor que despiden las plantas.