

ORNITOLOGIA

AVES DE LA COSTA DEL PACIFICO, MUNICIPIO DE GUAPI, CAUCA COLOMBIA, II (1)

POR

FR. ANTONIO OLIVARES, O. F. M.

Master of Sciences of the Catholic University of America, Washington, D. C.

CATALOGO DE LAS AVES

TINAMIDAE

Tinamus major latifrons Salvadori

3 ♂, 1 ♀.

Los ejemplares de esta serie coinciden con la descripción original (*Tinamus latifrons* Salvadori, 1895: 506—Balzar, occidente del Ecuador).

La hembra es más grande que los machos: ala, 247; tarso, 68; en los machos: ala 240, 228, 218; tarso, 62, 60, 67 mm. La cresta occipital se encuentra normalmente desarrollada en todos los ejemplares.

En cuanto a coloración esta serie presenta variedad de matices: el pileum de la hembra es de un castaño rojizo barreteado de negruzco; en los machos, de un moreno con barras muy finas de castaño. Las regiones superiores de la hembra tienden a ser de un oliváceo rojizo y en los machos de un verde oliváceo, pero el barreteado que es negro es igual en los dos sexos. Las auriculares son negras levemente rayadas de ante en algunos ejemplares. En uno de los machos la parte del abdomen es de un blanco sucio con lívidos tintes de anteado en el margen de las plumas, cuando en los demás, inclusive la hembra, dicha parte se presenta de un gris anteado finamente barreteado de negruzco.

(1) Cf. CALDASIA, Vol. VII, Nº 35, pág. 359.

La descripción original dice del color de las patas: "feet in dry skin-dark olive". En las etiquetas de mis ejemplares figura el color tomado del ejemplar vivo o a lo menos fresco: gris azulado. El color del iris lo omite la descripción: en todos mis ejemplares era de un moreno café. Todos están en plumaje fresco. La hembra tenía el ovario desarrollado al tiempo de su captura; los machos los testículos pequeños. Contenidos estomacales: frutos pequeños.

Sus sitios predilectos son elevaciones del terreno cubiertos de espesa selva. Anida directamente sobre el suelo, con preferencia al pie de los grandes árboles, donde encuentre un sitio limpio y seco de unos 40 cm², y con sus alrededores preferentemente cubiertos de espesa vegetación; allí deposita de 3 a 9 huevos; uno de éstos que coleccioné es de 55 x 38 mm., de cáscara lisa y de color verde azulado.

Este tinamú es ya escaso en la región debido a la inmisericorde persecución de que es víctima. Se le da caza principalmente cuando rompe el silencio de la selva con su característica *cuum cuum cuum*. El cazador que llega a capturar un ejemplar, cuenta con tres pesos que recibe inmediatamente en el mercado o si nó con una abundante comida.

A mi parecer su carne es de las más exquisitas entre la de las aves, pues gusté de todos mis ejemplares; es blanca, blanda y abundante, porque sus músculos pectorales, de las alas, los de los muslos y piernas son muy desarrollados.

No sólo persiguen los individuos adultos sino también los polluelos y aun los huevos; durante mi estadía en la región, en los primeros días del mes de enero, un niño, indio cholo, encontró dos huevos, que vendió en la población a cinco centavos.

Probablemente, dentro de unos pocos años, si no se veda la caza, no existirá la *Perdiz* en muchos kilómetros alrededor de la población de Guapi.

No encontré individuos en cautividad, pero es probable que se le pueda domesticar y cultivar, lo que sería un buen renglón de la producción patria; además de ser alimento es un ave ornamental. Tengo noticia de que en otras regiones del país se han mantenido tinámidas de otras especies en cautividad.

Crypturellus cinereus berlepschi (Rothschild)

PERDIZ RASTROJERA

1 ♂.

Comparado con dos ejemplares de la raza *cinereus* coleccionados en el Caquetá, Colombia, a simple vista se distingue de ellos por su coloración más oscura; el pileum es negro, característica de la

raza, en tanto que en los del Caquetá es de un castaño oscuro (*Auburn*).

Sobre esta raza Hellmayr y Conover (1942: 31, nota) dicen: "Further research may indicate that this form should be called a full species. While closely resembling *cinereus* in coloration, the toes are much longer in proportion to the length of the tarsus, and the bill seems much heavier also". El citado carácter distintivo de la longitud proporcional de los dedos respecto a la del tarso lo confirma el material examinado; en efecto, el ejemplar de Guapi (*berlepschi*) tiene un tarso de 55 mm. y la longitud del dedo medio es de 42 mm., siendo el porcentaje de la relación entre la longitud del dedo medio y aquella del tarso de 76.36, y la longitud del dedo interno es de 30 mm. con un porcentaje de 54.45. En un ejemplar del Caquetá (*cinereus*): tarso, 53; dedo medio, 37; porcentaje, 69.81; dedo interno 27; porcentaje, 50.94; en otro de la misma procedencia: tarso, 55; dedo medio, 39; porcentaje, 70.99; dedo interno, 27; porcentaje, 49.09. Respecto a los demás dedos se observa la misma característica en las dos razas. El pico de mi ejemplar es más grande que en los del Caquetá.

Ala, 180; culmen expuesto, 27; cola, 50 mm. Iris amarillo, culmen negruzco y mandíbula rojiza; patas, cuerno rojizo. Sus órganos genitales estaban poco desarrollados; su plumaje es fresco; contenido estomacal: semillas.

Encontré esta tinámida menos frecuentemente que la anterior (*Tinamus major latifrons*), aunque se le da menos caza por su menor tamaño. El presente macho fue capturado en los límites con Nariño. Como su nombre vernáculo lo dice, *Perdiz rastrojera*, prefiere los rastrojos a la selva espesa.

PELECANIDAE

Pelecanus occidentalis murphyi Wetmore

GABÁN, CANARIO

3 ♀.

Fueron cazadas estas hembras en la Boca de Guapi. Tenían el ovario apenas en desarrollo al tiempo de su captura. De un cuarto ejemplar capturado en el mismo sitio de los anteriores, tan solo se conserva en mi colección un ala. Solamente peces componían los contenidos estomacales.

Abunda en el litoral, puede ser de las aves más comunes. Mientras no está pescando o bañándose, se posa sobre las copas de los mangles en bandadas hasta de 30 individuos; allí permanece por largos ratos despulgándose, asoliándose o descansando.

Lo observé más frecuentemente en la desembocadura de los ríos, pero no sube por éstos más de unos cientos de metros.

Le dan caza para comerlo, pues dicen que su carne es de buen gusto. Usan la membrana yugular para instrumentos músicos, tales como tambores pequeños.

PHALACROCORACIDAE

Phalacrocorax brasilianus brasilianus (Gmelin).

CUERVO

1 ♂.

Es un joven por llevar cuello y pecho, grisáceo teñido de negruzco; aún la garganta es más pálida que la de aquellos ejemplares adultos con los cuales se comparó.

Un ave muy común en el litoral. Se posa sobre las ramas de los mangles en compañía de *Pelecanus occidentalis murphyi*. Sube los ríos y quebradas, donde lo encontré solitario. El presente macho fue capturado en la Boca de Guapi.

El *Cuervo* se considera perjudicial en la región porque destruye huevos y polluelos de otras aves.

FREGATIDAE

Fregata magnificens Mathews

TIJERETA

2 ♂. 1 ♂ jov.

Murphy (1936:927-37) admite la subespecie *rothschildi*; como distribución le asigna las costas tropicales del Atlántico y el Pacífico, y dice que se diferencia de la típica por su menor tamaño. Al medir 21 machos de diferentes localidades, encontró como término medio, las siguientes cifras: ala, 633; cola, 431; culmen expuesto 112.1; ancho de la maxila en la base, 31.4; tarso, 22.4; dedo mediano y uña, 71 mm. Los ejemplares de Guapi miden: ala, 640, 630, 638; cola, 440, 460, 405; culmen expuesto, 105, 104, 108; ancho de la mandíbula en su base, 33, 33, 34; tarso, 20,20,20; dedo mediano y uña, 72, 73, 75 mm. Se ve que las medidas de mis ejemplares coinciden con aquellas encontradas por Murphy en su raza *rothschildi*, pero he identificado mi material binomialmente siguiendo entre otros a Hellmayr y Conover y a de Schauensee (1952: 1143) quien dice: "It is now regarded as extremely doubtful whether birds from the Caribbean can be separated from those of the Pacific".

Porque el joven lleva la cabeza, cuello, pecho y región central del abdomen blancos, el pueblo cree que es otra especie.

La *Tijereta* es común; se le encuentra por parejas o solitaria volando sobre el mar o los ríos, a poca altura cuando se dispone a pescar o a una mayor elevación si sólo ejercita su aerodinámica o se traslada a otra región.

Uno de mis ejemplares volaba a regular altura sobre el río, cerca a la Boca de Limones; se le disparó y al caer junto a la canoa, arrojó un pescado de unos 15 cm. de longitud, después se le extrajeron dos más tan grandes como el primero, uno del esófago y otro del estómago.

Cuando los pescadores preparan el pescado, la *Tijereta* está cerca a las canoas lista a recoger cualquier presa; si se amarra a un cordel un pedazo de pescado y se tira al agua, el ave se pasa la presa junto con el cordel, al tirar de éste, la *Tijereta* no alcanza a vomitarlo y se le captura con facilidad, como se hizo con uno de los machos de esta serie, en la Boca de Guapi. La preparación de la piel de esta *Gaviota* se hace difícil por su repugnante olor.

ARDEIDAE

En la secuencia de las especies y en la nomenclatura genérica sigo a Bock (1956: 1-49).

***Trigrisoma lineatum lineatum* (Boddaert)**

JUANZOTE, MIGUELÓN

1 ♀

Este ejemplar es un subadulto, lleva la región superior de la cabeza y nuca predominantemente negras, barreteadas de ante; el cuello, espalda en su región superior y antepecho son barreteados de negro y ante, siendo más anchas las barras negras; el barreteado de ante en las regiones superiores es más abierto que en el adulto; regiones inferiores de un orín anteadado (*Amber Brown*) con algunas barras o pintas negruzcas muy dispersas, y sus flancos grisáceos barreteados de blanquecino; las tibias (región emplumada) en su parte superior son grisáceas, en su inferior el grisáceo está manchado de ante; coberteras inferiores de las alas negras distintamente barreteadas y punteadas de blanco; la cola atravesada por seis barras angostas y blancas. La garganta es completamente implume. Ala, 300; tarso, 100; culmen expuesto, 102 mm. Iris amarillo, cara verdosa, culmen negro, mandíbula amarilla, patas, gris verdoso. Contenido estomacal: insectos, camarones y cangrejos. Su ovario estaba desarrollado.

He identificado mi ejemplar como *lineatum*, con alguna duda; en efecto, corresponde con esta especie en la longitud del pico y su

aspecto general del mismo, distinto del de *salmoni* y por el predominio del elemento negro en las coberteras infra-alares; de otra manera concuerda con *salmoni* por la presencia de plumón polvoriento en la región interescapular; sin embargo, un ejemplar joven de *salmoni* procedente del río Guapayita, Meta, indiscutiblemente referible a *Salmoni*, carece por completo de este carácter.

Esta especie y la siguiente es poco común; las persiguen para comerlas.

Trigrisoma salmoni salmoni Sclater y Salvin JUANZOTE, MIGUELÓN

1 ♀.

Está en plumaje fresco. Ala, 320; culmen expuesto, 96; tarso, 98 mm. Contenido estomacal: peces.

Fue el único individuo observado; se le capturó en el río Guapi.

Nycticorax violaceus caliginis (Wetmore) COMILINCHE

1 ♀, 1 ♀ joven.

La hembra adulta, capturada en el litoral entre Cauca y Nariño, en general está de acuerdo con la descripción original (Wetmore, 1946: 49,50) cuyo tipo es un macho adulto de la Isla de San José, Archipiélago de las Perlas, Panamá. Dimensiones de mi ejemplar: ala, 286; cola, 103; culmen desde la base, 100; expuesto, 78; profundidad del pico en las narinas, 25; tarso, 89 mm. Iris amarillo, cara negro-verdosa, pico negro, patas amarillas con la región anterior de los tarsos negruzca. Su ovario estaba en desarrollo. El ejemplar joven lleva las rémiges primarias de un gris pizarra; las coberteras alares con sus bordes teñidos de ante; la frente, moreno parduzco; no lleva aquellas plumas largas, prolongación del copete; garganta blanquecina con rayas longitudinales negruzcas. La uña del pulgar no llega a 15 mm. y las de los demás dedos tienen menos de 10. El culmen de estas garzas tiene en su punta un reborde que le da la forma de una especie de diente.

La hembra del litoral fue capturada a las 12 del día y tenía el estómago vacío. El joven pertenecía a una bandada de 8 individuos y fue cazado en el río Guapi, cerca a la población, a las 4 de la tarde.

Hallé el *Comilínche* común en los esteros del litoral, raras veces en los ríos. Es muy perseguido por su abundante y deliciosa carne.

Ardeola ibis subsp.

GARZA

1 ♀.

Debido a las dimensiones tan pequeñas de mi ejemplar que aún son bastante menores que las de la raza *seychellarum*, lo refiero binomialmente por no tener literatura suficiente ni material de comparación. Dimensiones de esta hembra: ala aplanada, 219; cola, 73; culmen expuesto, 52; tarso, 65; dedo mediano y uña, 70; pulgar, 43 mm. En la literatura que me fue posible consultar y en el material que examiné, no encontré dimensiones tan pequeñas C. W. Markworth - Praed y C. H. B. Grant (1952:47) dicen que el ala de "*Bubulcus*" *ibis* va de 227 a 256 mm.).

Su plumaje es completamente blanco a excepción de un ante asalmonado pálido en la coronilla. Iris amarillo, lo mismo que la cara y el pico; patas negras, tibias verdosas. Ovario muy pequeño. Contenido estomacal: insectos.

A diferencia de las demás garzas de la región, esta hembra se ocupaba en cazar insectos en el campo de deportes de la población de Guapi; estaba sola y se mostró muy mansa.

Unas cuadras abajo de la población de Timbiquí, en una dehesa a orillas del río del mismo nombre, el 11 de enero, estaban paciendo unas vacas y en medio de ellas cazando insectos había cuatro garcitas, por su pronto correr tras de sus presas, me inclino a creer se trataba de *Ardeola*.

De los habitantes de la región no obtuve ninguna información acerca de la especie en cuestión porque la confunden con *Hydranassa caerulea* joven. Mi ejemplar fue capturado el 2 de enero.

Butorides striatus striatus (Linneo)

JULIANITA

4 ♂, 1 ♀. 1 sin sexo anotado.

En esta serie se encuentran notables diferencias tanto en dimensiones como en coloración. Uno de los machos que tenía los órganos genitales desarrollados, lleva las coberteras infracaudales de un gris plumizo, en tanto que en los demás son blancas. La región baja del abdomen en un macho es blanquecina teñida de ante, en los otros es grisácea.

Uno de los machos es un joven, por presentar los lados de la cabeza de un gris anteadado (*Wood Brown*); su antepecho, grisáceo teñido de castaño oscuro (*Chestnut Brown*) y sobre el blanco de la garganta pintas negras. Iris amarillo limón. Todos los ejemplares

están en plumaje fresco; ni aún el joven tiene rastros de cambio. Tan sólo una hembra tenía el ovario bastante desarrollado. En los contenidos estomacales se encontraron camarones, restos de peces, de cangrejos y aún de insectos.

Es común en los ríos, quebradas, pantanos y en los esteros del litoral; nunca la observé en bandadas; siempre la encontré por parejas o solitaria. Es más abundante en los orillas de los ríos donde recoge su alimento al bajar la marea. Cuando se le espanta busca refugio en las selvas ribereñas. Esta garcita le es al pueblo muy simpática, como lo dice su nombre vulgar en diminutivo, *Julianita*.

Hydranassa caerulea (Linneo)

GARZA MORENA (ad.) garza (jov.)

4 ♂, 7 ♀, 1 sin sexo anotado.

No teniendo material de comparación, identifico mi material binomialmente; además, entre otros, sigo a Hellmayr y Conover (1948: 189) quienes no reconocen razas por no encontrar ellos alguna diferencia constante entre los ejemplares de Norte y Sur América.

Todos los jóvenes de esta serie están en el plumaje blanco, tan sólo muestran un gris azulado en la punta de las alas. Tres hembras son jóvenes. Solamente un macho está en el plumaje azul del adulto pero todavía lleva algunas plumas blancas sobre todo en las regiones inferiores. El ejemplar sin sexo anotado está en el plumaje azul. Una de las hembras, en el plumaje azul, no lleva el marrón del cuello y la cabeza. Contenidos estomacales: camarones, pequeños cangrejos y peces.

Fue la ardeida más común y abundante que encontré en el litoral y a lo largo de los ríos, en bandadas de cinco a diez individuos, también por parejas y solitaria; se le da caza para comerla.

Egretta thula thula (Molina)

GARZA

4 ♂, 1 ♀.

En ninguno de estos ejemplares el airón dorsal está en completo desarrollo; del pectoral tan solo se muestran rastros; el nuchal sí es bastante notorio. Un macho capturado el 3 de diciembre, tiene el plumaje gastado y no muestra ningún cambio. Los coleccionados en los últimos días de diciembre y primeros de enero siguiente, llevan el plumaje fresco y todavía tienen signos de cambio.

Esta garcita no es muy común; la encontré a la orilla de los ríos en compañía de *Hydranassa caerulea*.

Egretta alba egretta (Gmelin)

GARZÓN

3 ♂.

Uno de estos machos, capturado el 26 de noviembre, tenía los testículos de 11 mm. de longitud. En algunas de sus rémiges primarias hacia la punta muestra un color grisáceo claro. Tiene algunas egretas aunque cortas. Presenta signos de cambio de plumaje en las alas.

Los contenidos estomacales de estos ejemplares se componían de cangrejos pequeños y camarones.

Esta garza es común; la encontré solitaria o por parejas a la orilla del mar o a lo largo de los ríos y en los pantanos; no es rara en las poblaciones.

La cazan para comerla, capturándola principalmente en los "quedaderos" o árboles secos generalmente a la orilla de los ríos.

Ardea sp.

Hallé en distintas ocasiones esta garza a la orilla de los ríos, posada sobre los árboles; infortunadamente no me fue posible coleccionarla porque es demasiado arisca. Herí un individuo que alcanzó a volar a la selva circunvecina y no lo encontré.

No la observé tan cerca como para precisar el color de la corona y las tibias, lo que constituye la diferenciación específica de las formas que se han encontrado en Colombia; *herodias* y *cocoi*; me limito a suponer se trate de la última, que no es tan sólo migratoria como la primera y que además no es rara en nuestro país.

THRESKIORNITHIDAE

Ajaia ajaja (Linneo)

TAMBACO

1 ♂.

Es un ejemplar pequeño, su ala es de 334; cola, 65; pico, 58; tarso, 95; dedo mediano con uña, 86 mm. Es un joven por presentar la cabeza y parte de la garganta emplumadas y las rémiges primarias tienen sus puntas de un color gris negruzco. Su iris amarillento, cara, amarillo verdoso, pico rosado en la punta y blanco amarillento en la base con visos negruzcos; patas: tibia rosada, tarso rosado moreno, dedos negruzcos con visos rojizos. Contenido estomacal: camarones y cangrejos pequeños. Sus intestinos estaban parasitados por tenias de 3 cm. de longitud.

El *Tambaco* es tan raro en la región que un cazador buen conocedor de la avifauna me informó que él nunca había visto esta ave. El presente ejemplar, el único observado, caminaba lentamente en una playa cerca a la Boca de Guapi. Se mostró sumamente arisco.

ANATIDAE

Dendrocygna autumnalis discolor Sclater y Salvin

IGUASA

2 ♂.

Estos dos ejemplares que fueron capturados el 3 de enero están en plumaje fresco. Sus órganos genitales apenas mostraban un comienzo de desarrollo. Sus estómagos estaban llenos de arroz.

En los últimos días de diciembre y primeros de enero pasaban bandadas de estos patos sobre el río en frente de la población. Una de estas bandadas se sentó en un playón, al espantársele se levantó en desorden; una vez en el aire y a una buena altura sus individuos se alinearon en forma de V y aumentaron la velocidad. Por la noche oía grandes bandadas volando sobre la población, dejando escapar su característico *Pi, si, si* continuamente. Se le persigue para comerlo.

Anas discors (Linneo)

PATILLO

1 ♂, 1 ♂ ?

Ambos están en plumaje de invierno y lo llevan desgastado.

El ejemplar con sexo dudoso, que debe ser macho porque lleva el especulum de un verde brillante, fue capturado en una quebrada que desemboca al río Guapi, cerca de la población; tenía el estómago lleno de diminutos caracoles. En el otro macho, coleccionado en el litoral, su contenido estomacal se componía de cangrejos.

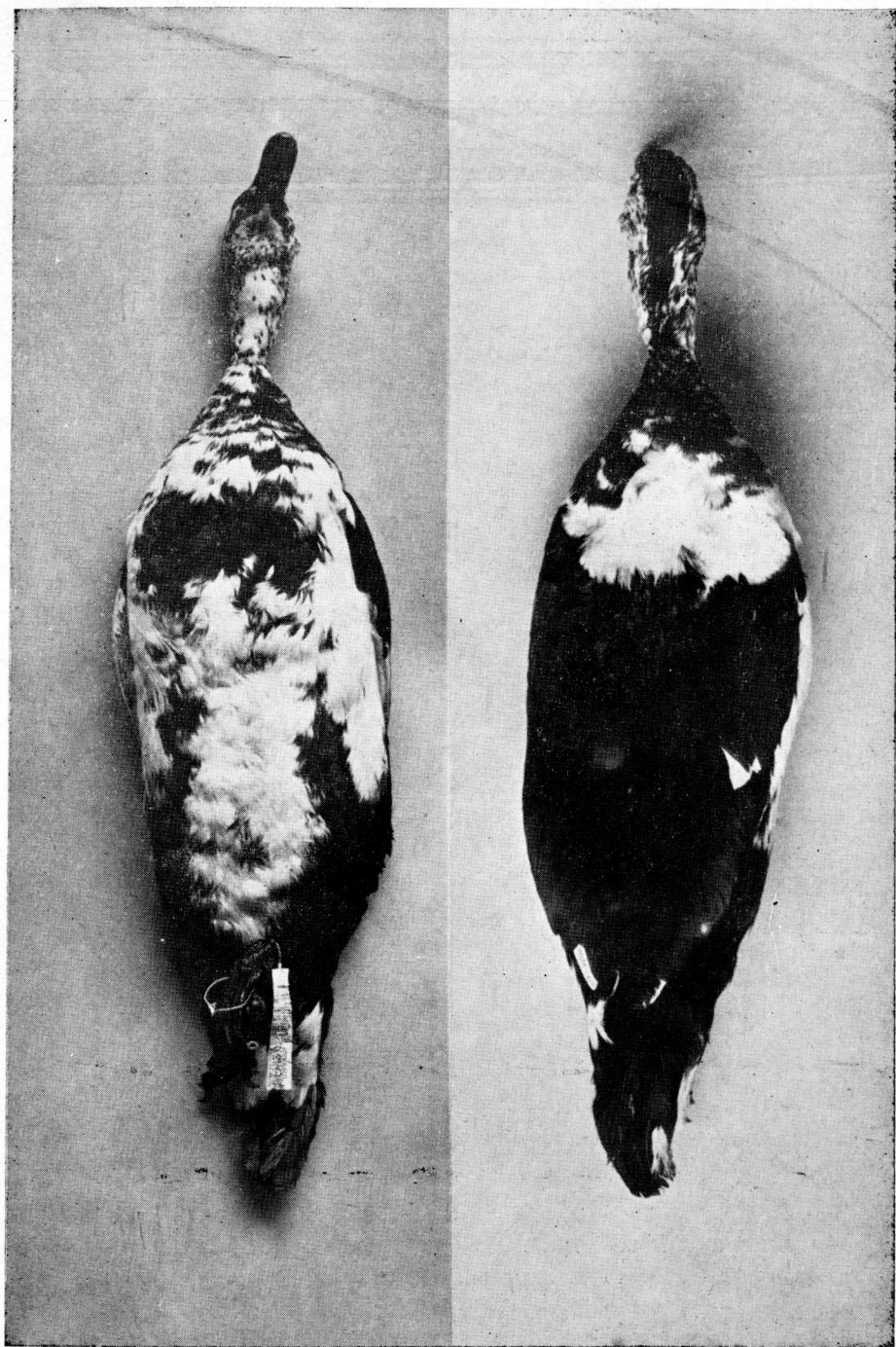
Se encuentra este migratorio, residente de invierno en nuestro país, bastante abundante sobre todo en el litoral; no es raro en los ríos y pantanos, donde las bandadas presentan menor número de individuos, también se le observa solitario. Su carne gusta a los habitantes de la región.

Cairina moschata (Linneo)

PATO, PATO ARISCO

1 ♂.

Está parcialmente afectado de albinismo. Su plumaje es fresco. Iris amarillo café; cara y anillo periocular, rosado con manchas negras; carúnculas, carne rojizo; pico negro en la base, sigue una banda de gris blanquecino, otra de negro y finalmente la uña es negra;



Ejemplar de *Cairina moschata*, parcialmente atacado de albinismo.

patas: tarso y dedos, negruzcos, membrana interdigital grisácea con manchas negras.

Las carúnculas y la cresta poco desarrolladas. Testículos en desarrollo. El estómago estaba vacío, tan sólo contenía arenillas. Ala, 335; cola, 155; culmen desde la región anterior de las carúnculas, 47; tarso, 65 mm.

Mi ejemplar hacía parte de una bandada de seis individuos entre los cuales había otro también atacado de albinismo.

En un arrozal a orillas del río Guapi observé en varias ocasiones en las horas de la tarde bandadas del *Pato arisco*, compuestas por individuos del plumaje negro con blanco en el ala, característico de la especie.

Cazadores muy conocedores de este pato y que lo capturan frecuentemente me informaron, al ver mi ejemplar, que no era raro obtener individuos de la misma coloración; que en las bandadas que ellos perseguían, con frecuencia encontraban uno o dos patos *saraviados*, como llaman a los individuos afectados de albinismo; además, les pregunté si habían capturado o visto individuos completamente blancos y me contestaron negativamente.

Cairina moschata es bastante común en cautividad, pero no es especie domesticada por los habitantes de la región, sino que tiene la misma procedencia de las gallinas y los pavos comunes, especies introducidas a nuestro país. En este estado, del pato en cuestión no son raros los individuos parcialmente albinos; varias personas que cultivan la especie me aseguraron que han perdido individuos que se escapan a la selva y se hacen silvestres; debe suponerse que se reúnen a bandadas de su especie y hacen vida común.

No puede descartarse la posibilidad de que mi ejemplar proviniera del cruce de un individuo antes doméstico escapado y un verdadero silvestre, sin suponerse que por esto solamente, esté atacado de albinismo, siendo así que los albinos son frecuentes en las bandadas silvestres en la región.

Se han encontrado nidadas de 3 a 5 polluelos en huecos que se forman al pie de troncos enormes de árboles, en selva espesa y cercana al mar o a los ríos.

Entre las piezas más apreciadas por los cazadores, está el *Pato arisco*, por su abundante y deliciosa carne; se le persigue con ahinco, menos mal que como lo dice su nombre vulgar es una ave difícil de capturar. Los cazadores venden sus ejemplares a cinco pesos en el mercado. Si no se controla la cacería de esta especie, pronto se extinguirá en esta zona.

Oxyura dominica (Linneo)

PATILLO

1 ♂, 1 ♀.

El moteado negro del macho en la región anterior del cuello y del pecho no es tan intenso como en otro ejemplar macho, capturado en la laguna de La Herrera, Sabana de Bogotá, con el cual se comparó.

Ambos ejemplares están en plumaje fresco. Tenían sus órganos genitales en desarrollo. Su contenido estomacal se componía de pequeñas semillas.

Lo observé muy raras veces, pero me informaron que por temporadas frecuente en pequeñas bandadas los cultivos de arroz. Es otra ave bastante perseguida por su delicada carne.

CATHARTIDAE

Coragyps atratus (Bechstein)

GALLINAZO

1 sin sexo anotado.

Como ha existido la tendencia a separar aun tres razas en la presente especie, diferenciándoseles tan sólo por sus dimensiones, anoto las de mi ejemplar: ala, 385, cola, 165; culmen desde la región anterior de las narinas 33, desde la frente 53; tarso, 74; dedo mediano y uña 86, sin la uña, 65 mm. Téngase presente que el ejemplar de Guapi es pequeño si se compara con las medidas dadas por Friedmann (1950: 20-21).

Es raro en el área de la población; se le encuentra frecuentemente a la orilla de los ríos, donde recoge parte de las inmundicias que son arrojadas a la corriente. Se posa sobre los árboles altos de las riberas.

Cathartes aura jota (Molina)

GALLINAZO

1 sin sexo anotado.

Por dimensiones este ejemplar debiera identificarse como de la subespecie *aura*, la *jota* es mucho más grande; infortunadamente no poseo más que un ejemplar y no he tenido a mi alcance material suficiente de referencia. Sin embargo, al comparar éste de Guapi con material de Popayán, que los autores admiten como *jota*, he resuelto determinarlo provisionalmente como de esta subespecie. Dimensiones: del ala no me es posible dar la exacta longitud porque tiene

la segunda y tercera rémiges primarias despuntadas y la cuarta está en crecimiento; la medida que aquí se da es la de la quinta rémige, 460; cola, 265; culmen desde la región anterior de las narinas, 30, desde la base, 56; tarso, 60; dedo mediano sin uña, 68 mm. Un ejemplar de Popayán ♂ ? coincide en dimensiones con el de Guapi, y aún su cola es más corta, 227; otro, un macho de la misma localidad, cola 243 mm.

Esta catártida es poco abundante; parece que prefiere los claros de la selva y las arboledas de las riberas de los ríos a las poblaciones y caseríos.

ACCIPITRIDAE

Elanoides forficatus yetapa (Vieillot)

TIJERETA

1 ♂.

Sus dimensiones: ala, 427 y cola (rectrices exteriores) 347 mm. están de acuerdo con aquellas dadas por Swann (1934:223) para la raza *forficatus* y no con las de *yetapa*, pues a ésta le anota para ejemplares de Colombia y Venezuela, en el macho, ala, 405-410; rectrices exteriores, 320-330; para *forficatus*, ala, 318-347; rectrices exteriores, 317-368; con todo, el ejemplar de Guapi lo coloco en *yetapa* siguiendo entre otros a Swann, Chapman, De Schanensee, quienes están de acuerdo al decir que *yetapa* se diferencia de *forficatus* por llevar los hombros de un verde bronceado, como los presenta mi ejemplar, en lugar de un verde purpurino. Friedmann (1950: 90) da para *yetapa* como medidas del ala en el macho adulto, 405-447 (418.2) cola, 298 - 330 (318.4); culmen desde la cera, 19-20 (19.6); tarso, 31.5-33 (32.4); dedo mediano sin la uña, 28-29.5 (28.8 mm.) al medir 26 machos de diferentes localidades. Mi ejemplar, culmen desde la cera, 22; tarso, 33; dedo mediano sin la uña, 30 mm. Chapman (1926: 237) cita a *yetapa* del Ecuador y dice que esta raza se extiende desde Paraguay hasta Costa Rica.

La *Tijereta* no es rara en la región donde vuela en bandadas de 5 a 10 individuos sobre la población y los ríos; muy rara vez se asienta por lo cual se debe dispararle al vuelo, como ocurrió con el presente ejemplar.

Leptodon cayanensis (Latham)

GAVILÁN

1 ♀. 1 sin sexo anotado.

El nombre genérico y el específico de esta accipitrída hasta hace pocos años fueron muy discutidos.

La hembra de esta colección está en el plumaje del adulto y lo presenta fresco. Ala, 318; cola, 235 mm. El ejemplar sin sexo anotado presenta el plumaje del joven, fase clara y está desgastado. Ala, 310; cola, 235. Ambos tienen la cola atravesada por tres bandas blancas. Iris del joven, amarillo, patas amarillentas; en el adulto, iris moreno azulado, patas gris azulado. Contenido estomacal en ambos ejemplares: insectos.

Este milano no es raro en la orilla de los ríos sobre los árboles altos.

Harpagus bidentatus fasciatus Lawrence

GAVILÁN

2 ♂, 1 ♀.

Uno de los machos que es un adulto, lleva la región central del pecho, el abdomen, flancos y tibias uniformemente barreteados de moreno grisáceo y blanquecino; sobre el barreteado lleva un tinte castaño claro, especialmente en el antepecho donde se oscurece y oculta al barreteado. Comparado con ejemplares de la raza típica del Caquetá y Vaupés, mi ejemplar presenta el barreteado de las regiones inferiores mucho más marcado, lo que demuestra la diferencia entre las dos razas, según lo dicen Helmayr y Conover (1949:26, nota). Todo lo restante de la coloración del adulto anotada por los autores concuerda con el macho de Guapi, excepto que lleva la cola atravesada por cuatro bandas blancas en lugar de las tres que se mencionan en las descripciones.

El otro macho es un subadulto; su coloración es parecida a la de la hembra y está en plumaje desgastado.

La hembra de Guapi, lleva el plumaje del joven de la raza, a lo menos, anótese que sus regiones inferiores son de un blanquecino rayado de negruzco.

Contra cierta frase que encontré en la literatura, de que este halcón se alimenta enteramente de pajaritos, los contenidos estomacales de mis tres ejemplares estaban compuestos solamente de insectos.

Esta especie no es rara en la selva, en las ramas bajas de los árboles. Siempre se le encontró solitaria.

Ictinia plumbea (Gmelin)

GAVILÁN

6 ♂, 7 ♀.

Tres hembras están en el plumaje del subadulto, principalmente por presentar las puntas de las rémiges secundarias bordeadas de

blanquecino; las coberteras alares menores de un gris pizarra barrado de blanco; además, las tibias de un pizarra suavemente barrado de blanquecino; están en plumaje muy desgastado, en tanto que todos los adultos en ambos sexos lo presentan fresco. Las hembras llevan la cola atravesada por tres bandas blancas; los machos sólo por dos, a excepción de dos especímenes que la llevan con tres. Iris amarillo, pico negro con la cera negruzca y el rictus anaranjado, patas amarillo naranja. Contenidos estomacales: insectos; en el de un ejemplar se encontraron restos de un pequeño passeriforme.

Es de las rapaces más comunes; busca las arboledas que rodean los cultivos; generalmente la encontré por parejas, nunca en bandadas. Noté que al pueblo le agrada la presencia de este *Gavilán* cerca de las plantaciones.

***Buteo platypterus platypterus* (Vieillot)**

GAVILÁN

1 ♀.

Presenta el plumaje del joven, fase normal, y está desgastado.

Este residente de invierno en nuestro país, fue capturado el 31 de diciembre. Es raro; no se observó en bandadas sino solitario, en árboles bajos. En los primeros días de enero encontré un individuo cazando insectos en un rastrojo dentro del área de la población; se mostró muy manso.

***Buteo magnirostris ecuadoriensis* (Swann)**

GAVILÁN

5 ♂, 3 ♀.

Estos ejemplares son en sus regiones superiores tan claros como los de una buena serie de la raza típica con los cuales fueron comparados, de tal manera que la diferenciación que anotan los autores entre el color de las regiones superiores de *magnirostris* y *ecuadoriensis*, al decir que la última es más clara, más grisácea, no me fue posible verla en el estudio de mi serie. Las bandas grisáceas que atraviesan la cola se muestran con tintes de anteado. Hay en esta serie una buena variedad de matices debido a edad y sexo.

En todos los contenidos estomacales se encontraron solamente insectos.

Es muy común. La encontré en la selva espesa, en las ramas bajas de los árboles cazando insectos. Frecuenta también los árboles de las riberas de los ríos. En las copas de los árboles deja escapar constantemente su voz, un silbo parecido a un *siu, siu, siu*.

Leucopternis semiplumbea Lawrence

GAVILÁN

1 ♂.

Su plumaje es el del adulto; lleva signos de cambio principalmente en la cola y hacia la base de ésta muestra una segunda franja blanca aunque incompleta y muy poco visible. Las plumas que cubren la región superior y anterior de los tarsos son blancas intensamente teñidas de grisáceo. Lo comparé con dos machos del río Juradó, Chocó; uno de ellos es exactamente igual en coloración al de Guapi; el otro se diferencia de este último por llevar sus regiones superiores teñidas de blanquecino y más claras, la cola atravezada por una segunda banda blanca bien demarcada.

Iris amarillo rojizo, cera anaranjada, culmen negro, mandíbula en la base naranja, hacia la punta negra; patas rojo anaranjado. Sus testículos estaban desarrollados. Contenido estomacal: insectos.

Este simpático halcón no es común; vive en lo espeso del bosque donde se le descubre fácilmente por su modo de ser bullanguero y por el blanco de sus regiones inferiores.

Leucopternis plumbea (Salvin)

GAVILÁN

1 ♂.

En la denominación binomial de esta rapaz estoy de acuerdo con Friedmann (1950:385); quien no tiene a *plumbea* como raza de *schistacea* sino directamente especie. Chapman (1926:234) ya decía "While apparently a representative of *L. schistacea*, this bird appears to be specifically distinct from it".

Comparado con un macho adulto de *L. s. schistacea* de Leticia, Amazonas, el macho de Guapi es mucho más pequeño: ala, 215; cola, 127; culmen desde la cera, 24; tarso 70 mm. El de Leticia, ala, 285; cola, 180; culmen desde la cera, 20; tarso, 85; éste es poco más o menos igual a una hembra de la misma localidad y a otra del río Ocoa, Meta. Estos tres ejemplares no presentan como el de Guapi sus coberteras infra-alares y borde del ala blancos; también, se diferencian por llevar bordeada de blanco la punta de la cola y tener ésta la banda blanca que la atraviesa de 18 mm., cuando en mi ejemplar no pasa de 12; finalmente, el barreteado blanco de las tibias es menos notorio que en el de Guapi.

El iris en mi ejemplar es amarillo café, anillo periocular y cera anaranjados, pico negro con la base anaranjada, patas amarillo ana-

ranjado. Su plumaje está en cambio desgastado especialmente en la cola. Contenido estomacal: insectos.

No es común. El presente ejemplar fue capturado en selva espesa, en ramas bajas.

Buteogallus anthracinus subtilis (Thayer y Bangs)

GUAPIPE, GAVILÁN GUAPIPE, GAVILÁN CANGREJERO.

1 ♂.

El tipo de esta subespecie, un macho adulto, que Thayer y Bangs (1905:94) clasificaron como *Urubitinga subtilis*, es de la Isla de Gorgona, distante unos 45 kms. del lugar donde se coleccionó mi ejemplar.

Está en el plumaje del joven, desgastado principalmente en las rémiges y rectrices. Cera amarilla, pico negro con base azulosa, patas amarillas. Contenido estomacal: cangrejos.

Encontré el *Gavilán cangrejero* en el litoral y en los ríos donde fácilmente captura su alimento, cangrejos, cuando baja la marea. Es muy arisco y lo persiguen para comerlo. Cuando se levanta de las costas y está lleno, vuela a posarse sobre las ramas más altas de la selva.

PANDIONIDAE

Pandion haliaetus carolinensis (Gmelin)

GAVILÁN MAREÑO

1 ♂.

Presenta la frente y la coronilla rayadas de negruzco; las coberteras inferiores de las alas son negruzcas barreteadas de blanquecino teñido de anteado; sobre las tibias en su región anterior lleva manchas longitudinales de grisáceo claro. Su plumaje está desgastado. Ala, 470; cola, 205; culmen desde la cera, 34; tarso, 63; dedo medio sin la uña, 47 mm. Los testículos estaban desarrollados. Tenía el estómago lleno de pedazos de pescado que por lo menos eran de especies de 30 cms. de longitud.

No es rara esta enorme rapaz en el litoral, el presente ejemplar lo capturé en el mar, en los límites entre Cauca y Nariño, mientras volaba de un estero a la Costa. Cuando le quité la piel en una casa a la orilla del mar, los moradores de aquella me pidieron el cuerpo para comerlo, pues me informaron que la carne del *Aguila pescado-ra* les es apetecible.

FALCONIDAE

Herpetotheres cachinnans cachinnans (Linneo)

GUACO

1 ♂, 1 ♀.

Chapman (1915:638) describió la raza *fulvescens*. Hellmayr y Conover (1949:241-2) la reconocen y le asignan como distribución la zona húmeda tropical del oriente del Darién (ladera del Pacífico) región del Pacífico colombiano y el occidente del Ecuador hasta los límites con el Perú. Según estos autores, mis ejemplares, por su localidad, corresponden a *fulvescens*. Las diferencias propuestas entre esta última y la raza típica se reducen a que *fulvescens* es en término medio de menor tamaño; presenta la superficie dorsal más oscura, la coronilla y regiones inferiores más saturadas de un color arcilloso brillante (*Clay Color*). Al comparar mis ejemplares con material de *cachinnans* de diferentes localidades colombianas encontré que en cuanto a dimensiones coinciden; en coloración los de Guapi son más oscuros en la región dorsal y más teñidos de arcilloso (*Clay Color*) en la coronilla y regiones inferiores; con todo sigo en la determinación de mi material a de Schauense y a Friedmann quienes han tenido la oportunidad de examinar grandes series de una y otra localidad de las razas propuestas y no reconocen a *fulvescens*.

Un espécimen de Coyaima, Tolima, la misma localidad a la cual Chapman le asigna *cochinnans*, presenta idéntica coloración a los de Guapi.

El macho tenía los testículos pequeños; el plumaje está desgastado, fue capturado el 28 de diciembre. La hembra, (30 de noviembre) tenía el ovario desarrollado; su plumaje da señales de cambio principalmente en la cola. Ambos ejemplares tenían el estómago lleno de serpientes de unos 40 cm. de longitud.

El *Guaco*, nombre onomatopéyico, pues su voz es un fuerte y sonoro *guac, guac, guac*, que emite especialmente en las horas de la mañana y de la tarde, es común y manso; lo encontré tanto en la selva como a la orilla de los ríos. El pueblo tiene varias supersticiones acerca de él: no se le puede matar porque el cazador pierde la puntería. Si los padres de familia le dan muerte, se exponen a que se les mueran sus hijos. No menos curioso es aquello de que el ave tiene el lado derecho invulnerable a las mordeduras de las serpientes, de tal manera que con el ala y pata de dicho lado captura y mata su presa sin el peligro de ser perjudicado por el ofidio.

Es una rapaz muy útil por la cantidad de serpientes que destruye, lo que el pueblo conoce y aprecia.

Daptrius americanus americanus (Boddaert)

LEA

1 ♂, 1 ♀.

El presente macho, comparado con un ejemplar del mismo sexo de Caracolicito, Magdalena, aparece más pequeño: ala, 335; cola, 220; culmen desde la cera, 25; tarso, 50; dedo mediano con la uña, 48 mm. El macho de Caracolicito: ala, 360; cola, 222; tarso, 58; dedo medio con la uña, 56; el culmen está incompleto. En coloración no presenta ninguna diferencia. La hembra de Guapi tiene un ala de 342, en las demás dimensiones es poco más o menos igual al macho de la misma localidad.

No es rara esta caracara en la región visitada. Oí también su clamorosa vocinglería y aun observé varios individuos en la selva que visité del Departamento de Nariño, al sur de la población de Guapi.

La alimentación de la *Lea* es muy particular; en el estómago del macho de esta colección encontré semillas e insectos; en el de la hembra, larvas de avispas; a este respecto varios nativos me informaron que esta ave busca los avisperos para alimentarse de sus individuos.

Si fuera posible describir una nueva raza de esta caracara en nuestro país, debiera denominarse *columbianus*, pues distribuidos en el pico, cara y garganta lleva los colores de nuestra bandera, dispuestos en el mismo orden y proporciones.

CRACIDAE

Crax rubra rubra Linneo

PAJUIL, PAUJIL

En el municipio de Timbiquí, Cauca, me informaron que existía el Paujil aun cuando ya bastante escaso debido a la persecución de que es víctima. Varias personas de las que me decían lo habían cazado me dieron la descripción detallada de la crácida sin que yo notara alguna discrepancia. Además, me informaron que en ciertas localidades del municipio de Guapi, habían capturado también algunos ejemplares; que se le encuentra por parejas o en bandadas hasta de ocho individuos, caminando por el suelo de la selva, uno detrás de otro; que amite un *buum, buum*, bajo y lento semejante a un toro, y cuando se le asusta lo cambia por un *pizz... pizz... pizz*, delgado y rápido. Finalmente, agregaron que es muy perseguido por su abun-

dante y exquisita carne; las plumas de las alas y la cola las utilizan para secudir el polvo de los muebles de las habitaciones. Capturan individuos jóvenes y los domestican manteniéndolos con las aves de corral.

Uno de aquellos cazadores como para que no me quedara duda de lo que me refería me entregó una buena cantidad de plumas del ala de un macho, y del ala y cola de una hembra, indicándome exactamente las correspondientes a uno y otro sexo. Según las descripciones y material, el *Paujil* de esta región corresponde a la especie de *rubra*. Las plumas del ala del macho las comparé con las de un ejemplar del mismo sexo y de la dicha especie, capturado en el río Juradó, Chocó, y coinciden exactamente; son las rémiges primarias y algunas secundarias, su color es negro con visos de un verde oscuro especialmente en las secundarias. Las plumas del ala de la hembra son de castaño oscuro (*Chestnut*) con pintas negruzcas muy esparcidas en el vexillo interno; las de la cola son negras manchadas de castaño y atravesadas por ocho bandas de ante anaranjado (*Orange-Bubb*).

Penelope jacquaçu aequatorialis Salvadori y Testa

PAVA CANTONA

2 ♂.

Siguiendo el criterio de Blake (1955:18), he asimilado a *Penelope purpuracens* Wagler, 1830, como coespecífica con *Penelope jacquaçu* Spix. 1825, por lo tanto *aequatorialis* debe adscribirse así como subespecie de *Penelope jacquaçu*. Previamente otros autores ya habían sugerido la posibilidad de que dichas especies pudiesen considerarse como una sola, dada la estrecha afinidad existente entre ellas; además, es probable que futuros estudios sobre las especies de este género que habitan el oriente de los Andes, eventualmente demuestran la conveniencia de considerar algunas de éstas como razas geográficas de unas tres especies.

En estos dos ejemplares las plumas interescapulares y las coberteras menores alares, lateralmente están bordeadas de un blanquecino pardusco muy claro, poco notorio; rabadilla, coberteras supracaudales, infracaudales y flancos, castaño muy oscuro, manchado de un pardusco con visos verdosos en las infracaudales; las tibias llevan un negruzco con visos verdosos, y bordeadas de un rojizo las plumas de la región superior, las de la inferior bordeadas de un grisáceo muy claro. Miden: ala, 375-361; cola, 350-328; culmen expuesto, 33-36; tarso, 90-88; dedo medio con la uña, 86-82 mm. El ejemplar captu-

rado el 25 de noviembre tenía los testículos pequeños (14 mm. de longitud) y lleva rastros de cambio de plumaje; el del 17 de diciembre tenía sus órganos genitales un poco desarrollados. En ambos, el iris café rojizo, cara, negro azulado oscuro, pico cuerno negro, garganta, rojo anaranjado, patas, rojo coral. Contenido estomacal: frutos pequeños y semillas.

Todavía esta pava no es muy rara. Ambos ejemplares fueron capturados en selva densa, adyacente a la quebrada Penitente distante un kilómetro de la población. El del 25 de diciembre estaba con su compañera, en las ramas bajas de un árbol, se le dió muerte a eso de las 7 de la noche. Esta crácida se caza principalmente en las primeras horas de la mañana, cuando se delata por su fuerte y continuo canto, de ahí su nombre vulgar de *Pava cantona*. Algunas personas me pidieron la traquea de mis ejemplares, dizque para cocinarla y tomarse el agua para tener voz fuerte y clara.

Encontré en la población un bello ejemplar en cautividad. Frecuentemente tenía la oportunidad de observarlo en una casa vecina a mi habitación. Era doméstico; lo habían capturado siendo polluelo. Se mostraba manso; si no se le molestaba no huía; dormía en los árboles del patio de la casa; gustaba entrar y permanecer por largo rato en las piezas de habitación; no le gustaba mezclarse con las aves de corral, y merodeaba todo el día por los alrededores de la casa y aun se pasaba a las vecindades. Cuando lo conocí tenía ya las alas recortadas, porque se estaba acostumbrando a volar a la selva para luego volver a sus dueños. No teniendo las alas completas le era bastante difícil subir a las ramas altas de los árboles donde gustaba permanecer por horas, espulgándose y arreglándose el plumaje. Cuando los muchachos lo molestaban no les huía sino que los perseguía para picotearlos. Lo alimentaban con los desperdicios de cocina como a las gallinas.

Según estos detalles puede comprenderse lo fácil que sería mantener esta especie en cautividad, no sólo para hacer uso de su carne, sino que sería un verdadero lujo en las habitaciones; así se industrializaría con el correr del tiempo una de nuestras más grandes y hermosas especies aviarias. Infortunadamente lo que se hace con esta preciosa ave es destruirla; quien cace un ejemplar lo vende en el mercado por cinco pesos, y entonces por recibir esta suma se le persigue sin ningún control.

Tuve noticia de que en la región se encuentra otra crácida que es pequeña, la llaman *Pava dormilona*, creo se trate de *Penelope or-toni* Salvin, 1874.

PHASIANIDAE

Odontophorus erythrops parambae Rothschild

PICOPOMPO

1 ♂.

El color de las regiones superiores desde la coronilla incluyendo la cola, es de un pardo muy oscuro (*Chaetura Black*) (efecto general), las plumas finamente vermiculadas de negruzco y anteado (*Light ochraceous Buff*) o avellanado (*Hazel*). Rémiges primarias, pardo oscuro con sus vexilos externos manchados irregularmente de ante vivo. Frente, lados de la cara y del cuello, canela ferruginoso vivo (*Burnt Sienna*); las auriculares ligeramente manchadas de negro. La totalidad de la región gular, la porción baja de las mejillas y parte alta del cuello, negro uniforme; entre el cuello y el antepecho una banda ancha blanca a manera de collar incompleto, pues tan sólo rodea la base del cuello en su región central y lateral; las plumas que forman dicho collar llevan su borde apical negro el que se junta a una banda negra sobre el antepecho, de desarrollo similar al collar blanco. Resto de las regiones inferiores de color similar al de la frente, tendiendo en el pecho hacia castaño amarillento (*Sanford's Brown*); tibias e infracaudales de coloración más apagada y vermiculadas de negruzco. Iris café, pico negro, patas, moreno azulado. Ala, 144; cola, 50; altura del pico en la base, 12; culmen expuesto, 22; tarso, 43; dedo medio con la uña, 50 mm.

El presente macho fue capturado en un bosque aledaño al río San Francisco, afluente del Napí y éste a su turno desemboca al Guapi. Estuvo en cautividad durante un mes y llegó a una gran domesticidad. En los alrededores de la población de Guapi no encontré esta especie, pero sí me aseguraron que existe.

Kjell von Sneidern, Director del Museo de Historia Natural de la Universidad del Cauca, Colombia, a quien agradezco altamente la colaboración en la identificación de mi ejemplar, (*in litt.*) dice: "En las vertientes occidentales de la Cordillera Occidental en el Departamento del Cauca, tenemos del género *Odontophorus* solo *O. erythrops parambae* y *O. hyperytrus*. Este último se distingue fácilmente de *erythrops* por tener las regiones gular, mejillas y cuello de color rojizo y por carecer del collar blanco.

O. erythrops parambae es un ave más bien rara que prefiere la selva densa, mientras *hyperythrus* se encuentra con frecuencia en los bosques secundarios y en los rastrojos”.

Rhynchortyx cinctus australis Chapman

PICOPOMPO

1 ♂.

En este ejemplar las regiones inferiores del pecho, superior del abdomen y flancos son de un blanquecino fuertemente barreteado de negruzco; el abdomen en su región inferior y media es blanco; tibias barreteadas de blanquecino, negruzco y anteado. Es un ejemplar subadulto; está en plumaje fresco y todavía tiene rastros de cambio, sobre todo en las alas. Ala extendida, 117; cola, 42; culmen expuesto, 17; tarso, 34; dedo mediano con la uña, 29 mm. Sus testículos muy pequeños. Iris café claro, pico negro; patas azulosas. Contenido estomacal: semillas.

Solamente en los últimos días de mi permanencia (enero 16) se encontró en la selva una bandada de unos 8 individuos, a 1 km. de la población. Caminaban por el suelo; solamente fueron perceptibles al oído, y no se vieron sino cuando al ladrido de los perros se levantaron, dispersándose vertiginosamente; el presente macho se sentó en una rama a unos 3 metros del suelo y se dejó capturar con la mayor facilidad.

Este *Rhynchortyx* que en otras regiones del país fuera una pieza de cacería, allí no se le persigue por su pequeño tamaño.

RALLIDAE

Amaurolimnas concolor castaneus (Pucheran)

CHITAGUA

1 ♀.

En general, este ejemplar concuerda con la descripción de *Amaurolimnas concolor* que da Sharpe (1894:87) del holótipo de la especie. En cuanto a la raza *castaneus*, coincide con lo dicho al respecto por Hellmayr y Conover (1942:342-343. nota).

Chapman (1917:217) da las siguientes dimensiones de un macho inmaduro de Barbacoas, Nariño: Ala, 118; tarso, 41; culmen, 26; es bastante pequeño. Mi ejemplar, Ala extendida, 128; cola, 48; culmen expuesto, 29; tarso, 44; dedo medio con la uña, 39 mm.

Iris carmelito; en piel seca tiene el pico negro con la mandíbula manchada de verdoso; las patas, cuerno rojizo. Contenido estomacal: semillas e insectos.

Al parecer, en Colombia anteriormente tan sólo se habían coleccionado dos ejemplares: un adulto de "Bogotá" y el otro de Barbacoas, arriba mencionado.

En la región es una rálida escasa.

Aramides wolfi Berlepsch y Taczanowski

CHITAGUA

2 ♂.

Se encuentra alguna diferencia en las dimensiones de estos dos machos: el capturado el 26 de noviembre, ala aplanada, 182; cola, 51; culmen expuesto, 58; tarso, 74; dedo mediano con la uña, 67 mm. El del 18 de diciembre, ala, 165; cola, 48; culmen, 51; tarso, 69; dedo mediano con uña, 61 mm. El ejemplar más grande es más oscuro y uniforme que el pequeño, parece que éste sea un subadulto y tiene signos de cambio de plumaje.

El contenido estomacal del subadulto estaba compuesto de semillas, el del adulto de pequeños cangrejos.

Se ha dicho que futuras investigaciones pueden llegar a probar que esta especie no es más que una raza de *A. cajanea* en esta región.

No es una rálida rara, se le encuentra en los pantanos cercanos a los ríos donde se delata por su característico *kui... co... muú*, que emite con alguna frecuencia. Le dan caza para comerla.

Laterallus melanophaius albigularis (Lawrence)

FREIOLA

3 ♂, 7 ♀, 1 sin sexo anotado.

Esta serie coincide exactamente con la descripción que da Friedmann (1941:166-168) de *Laterallus albigularis albigularis* (Lawrence) quien examinó varios ejemplares del occidente colombiano.

Se nota en estos ejemplares una gran variedad de matices, además, unos están en fase oscura, otros en la clara.

La *Freiola* es la rálida más común de la región. Habita en las dehesas y rastrojos, no la observé en la selva; es de hábitos terrestres; cuando se le persigue nunca vuela a las ramas sino que corre a esconderse en los matorrales; si éstos son de herbajes pequeños y tupidos se agazapa y no trata de huir, de tal manera que se le puede capturar tapando su escondrijo con una manta; con todo, es difícil capturarla por su gran habilidad en meterse en lo más intrincado del herbaje y luego escaparse de allí cuando casi está en las manos del cazador. Cuando sale a terreno limpio, camina con paso lento, y avisor, al menor ruido busca refugio entre las hierbas.

Su nombre vernáculo proviene de su voz o canto, que al emitirlo da la sensación de que se está freiendo algo en abundante grasa y a alto fuego; es un *freiii... freii, freoo*. Es muy bullanguera y aun canta a altas horas de la noche. Se alimenta de semillas y pequeños insectos, como lo demostraron los contenidos estomacales de los ejemplares de la presente colección, predominando en el elemento vegetal. No la encontré en bandadas, sino solitaria o por parejas.

Neocrex erythrops colombianus Bangs

PICO DE AJÍ

1 ♀.

Comparada con material de la subespecie *olivascens* difiere por no llevar las axilares y coberteras infra-alares barreteadas de negruzco; las infracaudales y los flancos en lugar de ser de un barreteado de gris negruzco y blanquecino como en *olivascens* son las primeras de un cinamomo y los segundos grisáceos.

El iris café rojizo, la punta del pico verde y la base, rojizo anaranjado, patas amarillo rojizo. Su ovario estaba desarrollado; su plumaje está fresco.

No es ave rara en los pantanos; los muchachos la atrapan viva en los matorrales bajos para mantenerla en cautividad.

Porphyrula martinica (Linneo)

CULIRROTA

2 ♂, 2 ♀.

Los machos tienen el ala de 200, la cola de 87; las hembras, ala, 170; cola, 70 mm. El color de los primeros es más oscuro que el de las segundas. Todos los ejemplares están en plumaje fresco, órganos genitales apenas en desarrollo; contenido estomacal: arroz.

Mis ejemplares fueron coleccionados en pantanos y arrozales limítrofes con el Departamento de Nariño. No es ave rara y la cazan para comerla. La encontré solitaria o por parejas. Una vez que se le espanta no vuela a los matorrales sino que se defiende ocultándose entre las hierbas acuáticas o nadando y consumiéndose con gran habilidad.

HELIORNITHIDAE

Heliornis fulica (Boddaert)

1 ♂.

Comparé este macho con otro del mismo sexo capturado en la confluencia de los ríos Apaporis y Pacoa y es exactamente igual en

coloración y dimensiones. Testículos en desarrollo, iris, café. Contenido estomacal: insectos y semillas.

Mi ejemplar fue capturado en el río Guajuí, 5 kms. abajo del caserío de San Antonio de Guajuí. Nadaba a la sombra de la vegetación ribereña. Por su manera de nadar y consumirse, tuve la impresión de que se trataba de un *Pato zambullidor* (*Colymbidae*); con gran dificultad se le disparó, debido a su inquietud; una vez herido murió sobre la corriente; cuando estuvo ya en mis manos comprendí mi error. Es un ave rara, pues propiamente no me fue posible saber su nombre vernáculo, porque a varios cazadores que se lo mostré me decían: "no sabemos que clase de *pato* sea ese".

EURYPYGIDAE

Eurypyga helias major Hartlaub

PRIMAVERA

1 ♂.

Las listas negras del dorso y la región interescapular son mucho más angostas que los interespacios, éstos son de un gris oscuro manchado levemente de anteado. Ala, 215; cola, 147; culmen expuesto, 60; tarso, 55; dedo medio con la uña, 50 mm. Iris rojizo; culmen negro, mandíbula anaranjada; patas, pardo rojizo. Contenido estomacal: insectos y semillas. Tenía los testículos muy poco desarrollados. Su plumaje está fresco.

Este macho estaba con su compañera sentado en un palo seco en el río Guajuí, 6 kms. abajo del caserío de San Antonio de Guajuí. Al dispararles el macho cayó herido al agua, y nadando con gran dificultad trató de ganar la orilla. La hembra voló a la selva.

Es una especie más bien rara; tan sólo observé la pareja arriba mencionada. Apetecen su carne para comerla, pero no es muy perseguida por su tamaño pequeño.

CHARADRIIDAE

Charadrius hiaticula semipalmatus Bonaparte

CHERLO

1 ♂, 4 ♀.

Una hembra capturada el 14 de enero tiene signos de cambio en las alas. Todos los ejemplares tenían sus órganos genitales muy pequeños. Se notan en algunos sobre el plumaje de las regiones superiores visos de anteado grisáceo opaco. En general, el plumaje en esta serie está desgastado y opaco.

Encontré este residente de invierno en gran cantidad tanto en la costa marítima como a lo largo de los ríos; en ninguna parte lo observé en bandadas sino solitario o por parejas. Sus contenidos estomacales estaban compuestos de restos de cangrejos, peces e insectos.

Nunca lo ví volar a la selva o bosques bajos circunvecinos a las aguas.

SCOLOPACIDAE

Numenius phaeopus hudsonicus Latham

CHERLO, CHERLO MAREÑO, PIURA.

4 ♂, 1 ♀.

Todos estos ejemplares que fueron capturados desde mediados de diciembre y primeros días de enero están en plumaje desgastado, y éste presenta signos de cambio; hay gran variedad en los matices de su coloración. Ninguno tenía sus órganos genitales desarrollados. Contenidos estomacales: cangrejos, camarones y peces.

Este migratorio, residente de invierno en nuestro país es común en los manglares del litoral, en pequeñas bandadas; no lo observé en los ríos, ni en pantanos. Lo cazan para comerlo.

Chapman (1926:194) dice que en el Ecuador esta especie se encuentra durante todo el año. No se me haría raro que en la región de Guapi sucediera lo mismo.

Tringa melanoleuca (Gmelin)

CHERLO, PIURA

1 ♂.

Este macho coleccionado en la playa marítima, el 28 de diciembre, tiene la particularidad de tener la mandíbula más larga que la maxila, ésta mide desde el rictus, 51 y aquélla 59 mm. y lleva su punta suavemente arqueada hacia arriba. Pico negro con la base verdosa, patas amarillas. Contenido estomacal: pequeños peces.

Este residente de invierno no es raro en las playas del Pacífico visitadas. Los habitantes de la región apetecen su carne.

Actitis macularia (Linneo)

CHERLO

1 ♂, 6 ♀, 1 sin sexo anotado.

En esta serie, una hembra capturada el 1º de diciembre, lleva rastros de manchas negras sobre el abdomen y flanco, característi-

cas del plumaje de verano. En general, todos los ejemplares presentan el plumaje desgastado. Contenidos estomacales: insectos.

Entre los migratorios recientes de invierno en nuestro país, esta especie fue la más abundante que encontré en los ríos y pantanos, sobre todo en el mes de diciembre; en los ríos la observé por parejas o solitaria. Cuando se le molesta vuela a las ramas bajas de los árboles ribereños o se ponen a salvo atravesando los ríos en vuelo rápido.

Catoptrophorus semipalmatus subsp.

CHERLO

2 ♂, 3 ♀.

Los ejemplares de esta serie concuerdan con la descripción que da Ridgway (1919:319) para *C. s. inornatus*, sin embargo, las dimensiones del ala de las hembras de Guapi son pequeñas, en comparación con aquellas de Ridgway, de seis hembras adultas: "Wing, 209.5-220 (213.5)". En las dimensiones tanto los machos como las hembras de esta serie entran en las del citado autor, pero en general aproximándose al *mínimum* y en algunos detalles, en ciertos especímenes, aun no llegan a él: hembras ala, 205, 201, 199; cola, 76, 80, 75; culmen expuesto, 64, 62, 56; tarso, 66, 65, 64; dedo medio con la uña, 43, 44, 40; los machos, ala, 199, 190; cola, 78, 72; culmen expuesto, 62, 56; tarso, 65, 59; dedo mediano con la uña, 38, 39 mm. De tal manera que mis ejemplares son pequeños para ser determinados como *inornatus*, según las dimensiones dadas por Ridgway; el mismo autor (*loc. cit. supra*, p. 316) da para *semipalmatus*, hembra adulta, ala, 175-191 (187), macho, 180-195.5 (188); entonces, solamente uno de mis machos entraría en *semipalmatus*; todos los demás ejemplares en ambos sexos son grandes para esta raza, teniendo también en cuenta las demás dimensiones dadas por dicho autor. Hellmayr y Conover (1948:128, nota), trae para *inornatus*; hembras, ala, 212-220; machos, 201-209; para *semipalmatus*, hembras, a la 192-200; machos, 180-195; lo que significa que la serie de Guapi, debería adscribirse a *semipalmatus*. Según de Schauensee (1949:443) "*Typical semipalmatus* has a wing of 200 mm. or less, while *inornatus*, has the wing over 200 mm.", la serie de Guapi podría ser de cualquiera de las dos razas. Comparados mis ejemplares con una hembra y dos machos coleccionados, aquélla en Galerazamba, Atlántico, y éstos en Riohacha, Intendencia de Padilla y que de Schauensee identifica como *inornatus* (*loc. cit. supra*, p. 442) son los machos de Guapi más pequeños al menos en cuanto al ala, que los ejemplares del mismo sexo de la costa atlántica; las hembras de mi colección son en tér-

mino medio más pequeñas que aquella del Atlántico. Machos, ala, 202, 205; pico, 59, 62; hembra, ala, 204; pico, 59 mm., dimensiones que de Schauensee dice son pequeñas para *inornatus*, pero que entran en las de esta subespecie. En cuanto a coloración no encontré diferencias apreciables. Para decidir la raza a la cual pertenece el material de Guapi se necesita una serie más grande.

Todos los ejemplares de esta serie fueron coleccionados a mediados de diciembre, tienen signos de cambio de plumaje y éste en general está desgastado. Un macho del 13 de diciembre tenía los testículos desarrollados y éste es el ejemplar que tiene el plumaje más desgastado. El iris en estos ejemplares era moreno, pico negro, patas, gris azulado. Contenido estomacal: pequeños peces y cangrejos.

Este residente de invierno en nuestro país, que viene de Norteamérica, fue abundante durante mi estadía en la región en los esteros del litoral, donde encontré bandadas de 50 y más individuos. La cazan para comerlo.

Calidris mauri (Cabanis)

1 ♂, 4 ♀, 11 sin sexo anotado.

Coleccionados el 1º y 13 de diciembre. Encontré grandes bandadas en el litoral.

LARIDAE

Larus atricilla Linneo

GAVIOTA

1 ♂.

Este macho está en el plumaje de invierno, es fresco, y tiene signos de cambio. Ala, 310; cola, 120; culmen expuesto, 40; tarso, 50; dedo medio con la uña, 40 mm. Sus órganos genitales no estaban desarrollados. Contenido estomacal: peces.

Encontré esta especie en relativa abundancia en el mar; sube los ríos; el presente ejemplar fue capturado el 3 de enero cuando volaba sobre el río enfrente de la población.

Sterna fuscata fuscata Linneo

GAVIOTA

1 ♀.

Este ejemplar concuerda con la descripción dada por Ridgway (1919:514-519) para *Sterna fuscata fuscata*; lo mismo que con aquella de Murphy (1913:1121) referente principalmente a *S. f. fuscata*.

En cuanto a la raza, he identificado mi ejemplar como *fuscata* aun cuando ésta, los autores la anotan del Atlántico y no del Pacífico como a *crissalis*, pero Murphy y los demás escritores consultados están de acuerdo en que *crissalis* se diferencia de *fuscata* por llevar las regiones inferiores mucho menos blancas, y que el tinte gris de éstas es más oscuro y se extiende hacia el antepecho; la porción terminal del vexilo interno de las rectrices, negruzco. Mi ejemplar lleva las partes inferiores completamente blancas, más opacas en el bajo abdomen e infracaudales; el vexilo interno de las remiges laterales terminalmente es negruzco pero hacia su punta es grisáceo claro; la parte baja de la espalda lleva el negruzco con visos achocolatados. Dimensiones, ala, 279; cola, 167; culmen expuesto, 39; tarso, 21; dedo medio con la uña, 26 mm.

Esta hembra coleccionada el 14 de enero, en frente de la población de Guapi, tiene el plumaje un poco desgastado y con signos de cambio. Sus órganos sexuales pequeños; iris moreno cafésoso, pico negro, patas, café negruzco. Contenido estomacal: peces.

No observé esta *Gaviota* como común.

***Thalasseus maximus maximus* (Boddaert)**

GAVIOTA

5 ♂, 2 ♀.

Estos especímenes están en plumaje de invierno y bastante desgastado. Los contenidos estomacales se componían de peces excepto el de un ejemplar que contenía cangrejos pequeños. Fueron coleccionados a mediados y últimos días de diciembre, pero observé la especie durante toda mi estadía en la región.

Fue esta Gaviota la lárida más común que encontré tanto en el litoral como en los ríos; frecuentemente vi bandadas de diez y más individuos; también la observé solitaria y por parejas. En el litoral recoge cualquier desperdicio que se arroja al mar, y sigue las embarcaciones con el mismo objeto. Me agradó el hecho de que a las gentes dedicadas a trabajos en el mar, la *Gaviota* les es ave simpática.

COLUMBIDAE

***Columba cayennensis occidentalis* Sztolcman**

PALOMA

1 ♂, 1 ♂ ? 3 ♀.

En esta serie se nota bastante diferencia en tonalidades, aun entre individuos del mismo sexo, especialmente en el grisáceo de la región abdominal y el tono vináceo de la frente, de ahí que compara-

dos mis ejemplares con otros de las razas *cayennensis*, *tamboensis* y *pallidicrisa*, no hallé notorai diferencia, lo mismo observé en dimensiones. El ejemplar macho en interrogación, al parecer, por su color, pertenece a este sexo. El macho capturado el 3 de diciembre tenía los testículos desarrollados; en las hembras los ovarios estaban pequeños, fueron capturados en los primeros días de diciembre.

Adscribo mi material a *occidentalis*, por razones geográficas. El tipo de la raza en cuestión es de Yaguachi, occidente de Ecuador. De Schauensee (1949:457) dice: "A specimen from Pizarro, Chocó, coast, adds this form to the Colombian avifauna". De esto puede colegirse que a la costa colombiana del Pacífico le corresponde la mencionada raza.

Es una paloma bastante común, la encontré en bandadas en los árboles ribereños de los ríos y en selva densa; nunca la vi en el suelo. Se alimenta de semillas y frutos pequeños que encuentra en las ramas altas de los árboles. En los manglares del litoral vi sólo individuos solitarios. Es muy mansa. Su carne es apreciada, pero poco se persigue esta colúmbida porque aun cuando es de las más grandes en la región, para los cazadores es una pieza de pequeño tamaño.

Columba subvinacea berlepschi Hartert

PALOMA

1 ♂.

Comparado mi ejemplar con un macho adulto de la raza *anolaimae*, de Tijeras, Cauca, se diferencia de éste por su menor tamaño a excepción de la longitud del pico que es igual, aunque aparentemente más delgado; ala de *anolaimae*, 180; cola, 140; pico desde la cera, 10; mi ejemplar, ala, 149; cola, 128; pico desde la cera, 10 mm. En cuanto a coloración el de Guapi es más opaco que el de Tijeras; sus regiones inferiores son de un vináceo más pálido; la rabadilla la lleva menos teñida de purpurino. Pico negro, patas rojas. Contenido estomacal: semillas.

No es común; la observé por parejas o solitaria sobre las altas ramas en la selva. La cazan para comerla.

Claravis pretiosa (Ferrari-Pérez)

PALOMA

8 ♂, 2♂ jov., 3 ♀, 1 ♀ jov.

Las hembras de esta colección llevan sus regiones superiores más rufas que una hembra de Morelia, Caquetá, que sirvió de referencia. Los machos fueron comparados con una buena serie de distintas localidades colombianas y no hallé ninguna diferencia.

Todos los ejemplares adultos de esta serie tenían sus órganos genitales desarrollados al tiempo de su captura. Una hembra capturada el 14 de enero tenía un huevo en el oviducto. Un macho joven capturado fuera del nido cuando lo alimentaban los padres, semeja el plumaje de la hembra adulta, a excepción de algunas plumas de la frente y coberteras menores alares que llevan un color gris plomizo. Un par de polluelos, macho y hembra, fueron obtenidos en el nido, estaban terminando de cubrirse de su plumaje juvenil.

Como cosa curiosa, el estómago de uno de los machos adultos tenía una buena cantidad de insectos; en los contenidos estomacales de los demás ejemplares se encontró arroz, fuera de otras semillas.

Es la paloma más común; muy rara vez la vi en lo espeso de la selva, pero sí en abundancia cerca a las plantaciones de arroz y de maíz; en los rastrojos y aun en las poblaciones; generalmente la observé por parejas, llamando la atención por su caracterizado dimorfismo. Anida en ramas bajas de los árboles o arbustos; también en los matorrales; su nido es de una construcción muy fácil, lo coloca por lo general en ramas bajas; huevos en número de dos y de un color blanco. Es de hábitos arborícolas y terrestres; en el suelo encuentra las semillas que constituyen su alimento. La cazan para comerla, pero la persiguen poco debido a su pequeñez.

Leptotila verreauxi decolor (Salvin)

PALOMA

6 ♂, 2 ♀.

Comparando estos ejemplares con varios de la raza *verreauxi* de distintas localidades de esta subespecie en Colombia, noté que los de Guapi llevan la frente más blanquecina; sus regiones superiores son de un grisáceo con tonos rufescentes, en cambio, en aquellos de *verreauxi* son de un color grisáceo con tono oliváceo. En cuanto al vináceo de las partes inferiores, algunos ejemplares de *verreauxi* lo llevan más oscuro que los de Guapi, otros más pálido; los flancos de mis especímenes tienden a ser más grisáceos que los de *verreauxi*.

Todos los ejemplares de esta serie tenían sus órganos genitales apenas en desarrollo al tiempo de su captura. Un macho del 5 de enero fue capturado en la selva que rodea el cacerío de San Antonio de Guajui.

Esta paloma es muy común en los desmontes y cerca a los sembrados. Nunca la observé en ramas altas sino en las bajas, y en el

suelo; no la encontré en bandadas, pero sí por parejas o solitaria. Se delata frecuentemente por su continuo *cuu*., *cuu*... *cuu*... La persiguen por su deliciosa carne.

***Geotrygon montana montana* (Linneo)**

PALOMA TÓRTOLA

1 ♀.

Esta hembra la comparé con otra adulta de Tres Esquinas, Río Orteguaza, Caquetá, y la Guapi lleva sus regiones superiores más oscuras; en cuanto a las inferiores, el pecho es más oscuro, pero el abdomen y coberteras infracaudales son más claras que en el ejemplar del Caquetá. En dimensiones coinciden. Otro tanto sucede en coloración, al comparar mi ejemplar con una hembra de Timbío, Cauca; además, de esta última se diferencia por el menor tamaño del ala; la de Timbío, ala, 147; en la de Guapi, mide 132 mm.; las demás dimensiones coinciden. Mi ejemplar tiene un tarso de 25 mm. El iris amarillo, anillo periocular anaranjado, base del pico rojo morado, patas rojizas. Contenido estomacal: semillas.

No encontré esta paloma como común; vive en el piso de la selva. La cazan para comerla.

***Geotrygon veraguensis* Lawrence**

PALOMA FIGUALA

3 ♂.

Estos ejemplares concuerdan exactamente con la descripción que da Salvadori (1893:575-6) del macho de la especie en cuanto a la coloración; en medidas hay cierta diferencia: los especímenes de Guapi, ala, 136, 135, 133; cola, 60, 58, 72; culmen desde la cera, 5, 6, 5; tarso, 35, 35, 38 mm.

Acerca de la subespecie *cachaviensis* que hoy día no admiten los autores, y a la cual pertenecería el presente material, véase Chapman (1917: 214).

Los órganos genitales de estos ejemplares estaban apenas en desarrollo al tiempo de la captura. Iris moreno cafésoso, anillo periocular, rojo naranja, pico negro, patas rojas. Contenido estomacal: semillas.

No encontré esta bella paloma como común. Vive en selva espesa, se la observó comúnmente en el piso. Su carne es exquisita.

PSITTACIDAE

Touit dilectissima dilectissima Sclater y Salvin

CUARITA

1 ♂.

Este macho concuerda con la descripción de *Urocroma dilectissima* por Salvadori (1891:356-7); el espécimen que él describe es un macho adulto y dice que el ala bastarda es "scarlet" sin embargo, en mi ejemplar es negra, carácter que dicho autor asigna a la hembra. El ala del presente macho de Guapi, 107; cola, 40; culmen desde la cera, 16; tarso, 11 mm. Iris moreno, cera azulosa, pico amarillo, patas moreno azuloso. Contenido estomacal: frutos pequeños. Fue capturado en la selva limítrofe con Nariño.

Esta especie es rara en las colecciones científicas.

La observé en bandadas; muy arisca. La domestican por su belleza, para lujo de las habitaciones.

Pionopsitta pulchra Berlepsch

CUARITA, CUARITA PLATANERA, CUARITILLA

1 ♂, 2 ♀.

El macho y una de las hembras fueron coleccionados el 30 de diciembre; la hembra restante es del 26 de noviembre; todos tenían sus órganos genitales desarrollados; en todos el plumaje está más o menos fresco y brillante. Iris rojizo, anillo periorcular amarillo, pico amarillento, patas, amarillo blanquecino. El contenido estomacal en dos de los ejemplares estaba compuesto de plátano verde; en el otro, de frutos pequeños.

Observé varias bandadas; frecuenta las plataneras donde causa algunos perjuicios; la capturan para mantenerla en cautividad; me informaban los habitantes de la región que ellos la admiraban en sus casas por lo bella, aunque no habla.

Pionus menstruus rubrigularis Cabanis

CUARA

16 ♂, 7 ♀.

Al comparar esta serie con ejemplares de la subespecie *menstruus* de distintas localidades de Colombia se nota que los de Guapi, llevan la garganta, cuello en su región anterior y parte superior del antepecho teñido de un rosáceo bien demarcado, en cambio el material de

menstruus apenas tiene un leve rastro de dicho color. El azul de la cabeza y el cuello es en mis especímenes un poco más apagado. Debido a edad, sexo o al mayor o menor grado de desgaste en el plumaje, se nota en esta serie variedad de matices.

Encontré que individuos capturados el mismo día o con dos o tres de diferencia, unos tenían sus órganos genitales desarrollados, cuando otros los llevaban muy pequeños. En general, el plumaje de los ejemplares está desgastado; sin embargo, una hembra del 6 de diciembre tiene su plumaje fresco y su ovario desarrollado. Dos machos, uno del 7 de diciembre y el otro del 11, por llevar los lados de la cara teñidos de verde, lo mismo que algunas de las plumas de la parte superior de la cabeza, y sus órganos genitales muy pequeños, son jóvenes; su plumaje está desgastado. Un macho del 15 de diciembre está en plumaje fresco y sus testículos estaban grandes. Otro del 14 de enero presenta su plumaje fresco y sus testículos eran pequeños. En este material no se encuentran notorios signos de cambio de plumaje.

Fue la sitácida más común que encontré en la región; no es arisca. De la selva espesa sale en bandadas (conté hasta treinta individuos en una de ellas), a frecuentar los sembrados de miz, donde causa algunos daños. También la encontré por parejas o solitaria. Anida en los huecos de las palmeras; pone dos, y más huevos, comúnmente tres, blancos, ovalados redondeados. Es muy bullanguera. Su nombre regional *Cuara* es onomatopéyico. El pueblo captura los polluelos para domesticarlos; en muchas casas encontré esta simpática lora, donde es muy festiva e inquieta, bullanguera aun cuando no la oí hablar; generalmente la alimentan con plátanos maduros y maíz. La cazan para comerla.

***Amazona autumnalis salvini* (Salvadori) LORO, LORO CEJICOLORADO**

3 ♂, 3 ♀.

Por las descripciones de *salvini* y *lilacina* dadas por Salvadori (1891:356-7) se saca en conclusión que las diferencias principales existentes entre estas dos formas consisten en que *salvini* lleva una banda frontal roja que se extiende hasta los lores; las plumas de la coronilla, occipucio, parte superior y lateral del cuello son verdes con borde terminal lilacino y un angosto margen, apical negruzco, lo cual concuerda en general con los ejemplares de Guapi. En *lilacina*, el área frontal roja se extiende a los lores y región superciliar; las plumas pileales, son lilacinas con sus bases verdes y un angosto

margen apical rojizo; el occipucio y la parte superior del cuello tienen las plumas verdes bordeadas con negro, además, las mejillas son de un verde amarillento. En cuanto a la colocación en general del plumaje que es verde en ambas razas y que el autor agrega, para *salvini* "the feathers with a slight powdered appearance and slightly edged with dusky", y para *lilacina* "with the feathers edged with black", se puede decir que es un carácter que para dilucidarlo se necesitaría una serie muy grande de ejemplares, y además, tener presente el estado del plumaje, porque en éste, las sitácidas se prestan a mucho cambio de tonalidades y a ilusiones ópticas. El material de Guapi tiene las mejillas de un tono verde claro amarillento muy similar al de la figura 1 de la lámina VII (*Chysotis lilacina*) de la obra arriba citada, lo mismo que se aproxima a dicha figura por tener algunas plumas del pileum con un ancho borde azul claro marginado apicalmente del lilacino. Estos últimos detalles aparentemente demuestran que la población de Guapi tiende a acercarse al área de intergradación entre *salvini* y *lilacina*.

En cuanto a dimensiones de mis ejemplares, los machos, ala, 202, 209 (206.3); cola, 115-120 (117.3); culmen desde la cera, 30-33 (31.6); tarso, 24-27 (25.6); dedo mediano con uña, 37-41 (39.3); las hembras son poco más o menos iguales a los machos; tan sólo anótese que una de ellas tiene una ala de 216 mm. En todos los ejemplares el iris, rojo anaranjado, anillo periocular blanquecino, pico cuerno pardusco amarillento con la base lateral del culmen y las tomas cuerno negro; patas, gris verdoso. Contenido estomacal: frutos pequeños. Las hembras se coleccionaron del 9 al 26 de diciembre y tenían el ovario desarrollado y el plumaje fresco. Un macho del 12 de enero tenía los testículos desarrollados y su plumaje está un poco desgastado.

Este loro es común en la región. Vive en la copa de los árboles altos donde se alimenta de sus frutos; también gusta de los frutos de algunas palmeras. Lo vi pasar por sobre la población a gran altura y emitiendo su grito agudo y poco melodioso. Cuando está comiendo es muy bullanguero y arisco. Le dan caza para comerlo, y lo capturan pequeño en huecos de palmas, donde anida, para domesticarlo; tiene gran facilidad para hablar.

Amazona farinosa inornata (Salvadori)

LORO CEJIVERDE

3 ♂, 1 ♀.

Comparados mis ejemplares con un adulto sin sexo anotado, capturado en Barrancabermeja, Santander, no hallé ninguna diferencia

en coloración, en cuanto atañe a los machos de mi serie; en dimensiones el de Barrancabermeja tiene el ala un poco mayor, mide 251 mm. La hembra de Guapi lleva el occipucio, garganta y parte superior del antepecho teñidas de un rosáceo. Ala en los machos, 246, 237, 247; cola, 133, 130, 138; culmen desde la cera, 41. En la hembra, ala, 235; cola, 130; culmen, 40 mm. Iris anaranjado, anillo periocular blanquecino; pico, cuerno grisáceo, el culmen con su base amarillenta y en la mandíbula principalmente, las tomias blanquecinas. Estos ejemplares fueron coleccionados en los últimos días de diciembre y primeros de enero, tenían sus órganos genitales en comienzo de desarrollo y su plumaje en desgaste sobre todo la hembra que fue capturada el 30 de diciembre.

El loro *cejiverde* se encuentra en selva densa; sus costumbres son idénticas a las de la especie anterior (*A. autumnalis*) con la cual se asocia; lo encontré en menor número que ésta. Lo observé en bandadas pequeñas, tan sólo de tres a cuatro individuos. Los cazadores lo aprecian más que a *autumnalis* por su mayor tamaño; su carne es de buen sabor, como tuve la oportunidad de comprobarlo. Rara vez lo domestican.

CUCULIDAE

Crotophaga ani Linneo

CHANGO

5 ♂, 1 ♂ jov., 1 ♀, 1 ♀ joven.

Los ejemplares adultos fueron coleccionados entre el 20 al 30 de noviembre, todos tenían sus órganos genitales desarrollados. El macho y la hembra jóvenes capturados el 23 de noviembre y 1º de diciembre, respectivamente, fueron cazados en el mismo sitio; el macho que era aproximadamente una semana mayor de la hembra, tiene su plumaje mejor formado y más oscuro sobre todo en las regiones inferiores; el culmen de estos ejemplares todavía no presenta aquella quilla desarrollada característica de los adultos.

Es común; no lo observé en la selva, sino en los desmontes y cerca de los cultivos, donde hace gran acopio de insectos. Vive en bandadas de cuatro a seis individuos.

En esta familia tuve la oportunidad de observar en los manglares del litoral, el género *Piaya*, probablemente se trate de *P. cayana nigricrissa* (Cabanis); infortunadamente no capturé ningún ejemplar.

STRIGIDAE

Ciccaba virgata minuscula Kelsø

LECHUZA

1 ♂.

Por dimensiones este macho se acerca al ejemplar hembra de Ricaurte, Nariño, tipo de *C. v. occidentalis* von Sneider (1955:35-7) pero se aparta notablemente en coloración; en tanto que en ésta coincide con uno de *minuscula* de Munchique, Cauca, con el cual se comparó. Mi ejemplar mide: ala, 235; cola, 126; culmen desde la cera, 19; tarso, 39; dedo medio con la uña, 34 mm. A este respecto se debe tener presente que los machos son más pequeños que las hembras. Iris castaño oscuro; pico gris amarillento con su base, cuerno negruzco; patas grisáceas. Contenido estomacal: insectos. Su plumaje está desgastado. El autor de *occidentalis*, gentilmente examinó el presente, macho y corroboró mi identificación.

No es rara la *Lechuza* en la región; me informaron que no era difícil encontrar nidos en las casas de la población. El presente ejemplar fue hallado en el techo de una casa de donde se le desalojó y tal vez ofuscada por la luz del día, se dejó capturar fácilmente.

NYCTIBIIDAE

Nyctibius griseus panamensis Ridgway

1 ♂.

Comparado mi ejemplar con un macho adulto de Popayán, capturado el 10 de septiembre de 1948, resultó ser el de Guapi de coloración más oscura y de menor tamaño: ala, 247; cola, 165; el de Popayán, ala, 284; cola, 194 mm. El macho de Guapi fue capturado el 25 de noviembre y lleva el mismo tono de coloración de una hembra de Palestina, Caldas, del 30 de diciembre de 1946; en dimensiones es más pequeño. Está el plumaje fresco. Iris amarillo anaranjado, pico negro, patas, cuerno pardusco. Contenido estomacal: insectos.

No hallé esta especie como común. Debido a la facilidad con que se mimetiza en el ramaje de la selva o en los troncos, es poco conocida por el pueblo, tanto es así que no fue posible que me dieran el nombre vernáculo.

CAPRIMULGIDAE

Chordeiles acutipennis acutipennis (Hermann)

HUEVO ARRASTRADO

1 ♀.

En dimensiones esta hembra entra en aquellas dadas por Oberholser (1914:59) para la presente raza. Ala en mi ejemplar, 161; cola, 90; culmen expuesto, 5.5; tarso, 14; dedo medio junto con la uña, 12.5 mm.

Al tratarse de un sólo ejemplar y no teniendo suficiente material de comparación, identifico la hembra de Guapi provisionalmente como de la raza *acutipennis*. La comparé con una hembra coleccionada en Atánquez, Sierra Nevada de Santa Marta, de la raza *acutipennis*, y el ejemplar de Guapi en dimensiones es poco más o menos igual pero en coloración es mucho más oscuro que el de Atánquez. De Shauensee (1949:508) cita de esta raza material de San Juan, costa del Pacífico.

Mi ejemplar fue coleccionado el 20 de diciembre. Por este tiempo no vi bandadas sino individuos solitarios en los desmontes cercanos a la población. Iris moreno, pico negro, patas, cuerno café. Contenido estomacal: insectos. Está en plumaje fresco.

Chordeiles acutipennis texensis Lawrence

HUEVO ARRASTRADO

1 ♀.

Esta hembra coincide en dimensiones con aquellas dadas para la raza por Oberholser (1914:104). La comparé con una hembra de la raza *micromeris* coleccionada en El Difícil, Departamento del Magdalena; la de Guapi es más grande; en cuanto a coloración, las barras de la cola son más anchas; las regiones superiores tienden a ser más brillantes y menos grisáceas que el ejemplar de El Difícil. Posiblemente es el registro más meridional de este migratorio de Norteamérica y residente de invierno en nuestro país. Fue coleccionado el 31 de diciembre, pertenecía a una bandada de unos treinta individuos que volaban sobre la población y sus alrededores. Su plumaje está un poco gastado; el contenido estomacal estaba compuesto de insectos.

TROCHILIDAE

Androdon aequatorialis Gould

RUN-RUN

1 ♂.

Este ejemplar lleva el pico levemente inclinado hacia arriba, las tomas de ambas mandíbulas claramente aserradas hacia la punta, pero no termina en gancho. En este último detalle concuerda con ejemplares colombianos de ambos sexos citados por Chapman (1917: 279). Salvin, (1892:38) anota: "a white band across the rump, above and below, which are some dark blue feathers", por el examen detenido de mi ejemplar puedo decir que estas plumas son las coberteras supracaudales y entonces la banda blanca no está en la rabadilla sino sobre la base de la cola. De la descripción de este último autor difiere mi ejemplar por no llevar, "nape dark blue" sino verde. El presente macho mide: ala, 70; cola, 45; culmen, 38 mm. Iris moreno, pico negro; patas, rosado carne. Su plumaje está fresco y tiene rastros de cambio sobre todo en la cola. Los testículos estaban desarrollados al tiempo de su captura; su contenido estomacal: insectos diminutos.

Fue capturado en la selva espesa de los alrededores del caserío de San Antonio de Guajui.

Phaethornis yaruqui sancti-johannis Hellmayr

RUN-RUN, CHUPAFLOP

1 ♂ ? 1 ♀, 1 ♀ ?

El presente macho? lleva las regiones inferiores de un moreno grisáceo con manchas verdes sobre todo en el antepecho; éste y la garganta presentan, además, rayas longitudinales blancas. Las rayas postoculares y malares son ferruginosas y bien caracterizadas; las plumas de la rabadilla están bordeadas de ferruginoso y las coberteras supracaudales de blanquecino anteado; las rectrices laterales con su borde apical blanco y las centrales terminan en una faja blanca de 10 mm. Culmen expuesto, 35; ala, 55; cola, 57 mm. Iris moreno; pico: maxila negra, mandíbula, rojo carne; patas, rosado carne.

La presente hembra se diferencia del macho? descrito, por llevar el abdomen con finas pintas blancas y el bordeado de las plumas de la rabadilla es de color ante; en dimensiones es poco más o me-

nos igual. La hembra? es de un tamaño mayor que los dos ejemplares antes anotados, a excepción de la cola; culmen expuesto, 41; ala, 64; cola, 53 mm. Sus regiones inferiores son de un negruzco teñido de verde sobre todo en la parte baja de la garganta y en el antepecho. Es exactamente igual a un macho? coleccionado en Pavas, Río Anchicayá, vertiente del Pacífico, con el cual se comparó. Contenido estomacal en todos mis ejemplares: néctar y pequeños insectos.

El macho? fue capturado libando en flores de las ramas bajas de la selva espesa en las inmediaciones del caserío de San Antonio de Guajuí. Encontré esta troquilida como rara, sin duda alguna debido a que durante mi estadía la selva no estaba en floración.

***Thalurania furcata fannyi* (Delattre y Bourcier)**

RUN-RUN

2 ♂ ? 1 sin sexo anotado.

Por coloración estos tres ejemplares son hembras, pues tienen la garganta de un gris blanquecino que se extiende hasta la región superior del pecho, éste y el abdomen son de un gris ahumado con manchas verdes. La mandíbula es negra. Iris moreno, patas, rosado amarillento. El culmen expuesto en los tres especímenes tiene un promedio de 21; ala, 52; cola, 29 mm. Están en plumaje algo desgastado, con rastros de cambio los ejemplares coleccionados el 11 y 13 de diciembre; el del 27 del mismo mes está en plumaje fresco.

La especie la encontré en poca abundancia y en selva densa.

***Hylocharis grayi humboldtii* (Bourcier y Mulsant)**

RUN-RUN, YAGARITA

3 ♂, 1 ♀, 2 sin sexo anotado.

Comparada la hembra de esta serie con una de la raza *grayi* de Totoró, Cauca, se diferencia la de Guapi principalmente por llevar la garganta blanca, sin manchas y la cola verde, lo que está de acuerdo con Chapman (1917:289). Las regiones inferiores son blanquecinas, incluyendo las coberteras infracaudales; los lados del pecho los lleva con manchas semicirculares de un verde metálico. La hembra de Totoró muestra la garganta y sus regiones inferiores verdes con la región central del abdomen blanquecina, las coberteras infracaudales, gris verdoso, bordeadas de blanquecino; la cola es de azul oscuro. Los dos ejemplares sin anotación de sexo son hembras por coloración. Todos los ejemplares tenían en fresco la maxila negra y la mandíbula de un rosado carne con la punta negra. Término medio

de dimensiones: ala, en los machos, 62; en las hembras, 58; el culmen de los machos es poco más o menos igual al de las hembras, 20; cola en los machos, 36; en las hembras, 32 mm.

Un ejemplar etiquetado como macho es una hembra por coloración. Esta serie se coleccionó del 1º al 26 de diciembre y a excepción de ejemplar del 7. todos están en plumaje fresco. Iris moreno. Contenidos estomacales: insectos diminutos.

Encontré este colibrí abundante especialmente en una isla en el río Guapi a unas 10 cuadras al occidente de Guapi. Muy bullanguero. Me contaban algunos habitantes de la población que ellos acostumbraban secar el cuerpo de estas avecillas al humo y colocarlo sobre las hernias para curarlas.

***Amazilia rosebergi* (Boucard)**

RUN-RUN

1 sin sexo anotado.

No teniendo material de comparación, ni literatura suficiente, provisionalmente identifico mi ejemplar en la presente especie.

Por su coloración este ejemplar es una hembra. Las coberteras subcaudales son completamente blancas y cubren más de la mitad de la cola; las rectrices exteriores son en su punta blanquecinas; las regiones inferiores son blancas con discos verdes que en la parte inferior y central del abdomen desaparecen; pico negro. Cola redondeada. Ala, 49.5; cola, 26; culmen expuesto, 22 mm.

Esta especie no la encontré como común. El presente ejemplar fue capturado en selva densa, en ramas bajas.

***Amazilia tzacatl jucunda* (Heine)**

RUN-RUN, CHUPAFLORES

17 ♂, 4 ♀, 2 sin sexo anotado.

Comparados mis ejemplares con dos de la raza *tzacatl*, coinciden en coloración general y longitud del pico pero se diferencian los de Guapi por tener la maxila de un gris rojizo aun en piel seca al paso que los de *tzacatl* lo llevan negruzca. En los ejemplares frescos de Guapi la maxila era de color carne lo mismo que la mandíbula, con sus puntas negras. Además, mis machos presentan el abdomen con visos verdosos más oscuros que en los de *tzacatl*; pero las hembras muestran esta región más pálida. Hay gran variedad en la tonalidad del verde en la garganta y pecho en esta serie, debido sin duda a la edad de los ejemplares. Término medio de las dimensiones: ala en los machos, 56; en las hembras, 53; el pico es poco más o me-

nos igual en los dos sexos: 20; lo mismo sucede con la cola, 32 mm. Iris moreno. patas negras. Contenido estomacal: néctar y pequeños insectos.

Esta serie se coleccionó desde el 8 de diciembre hasta el 17 de enero; todos los ejemplares tenían sus órganos genitales muy poco desarrollados; su plumaje fresco; dos capturados el 27 y 30 de diciembre, respectivamente, tienen signos de cambio de plumaje.

Encontré esta tronquilida abundante, principalmente en los árboles de la población. Durante mi estadía fue la más común de la familia.

TROGONIDAE

Trogon massena australis Chapman

CAGUA

4 ♂, 4 ♀.

Zimmer (1948:42-50) en la descripción original de la especie *Comptus*, cuyo tipo es de la bahía de Málaga, costa del Pacífico, Departamento del Valle, Colombia, da las características distintivas entre ésta y *massena*, diferencias que se observaron al comparar dos especímenes (*comptus*) del río Anchicayá, vertiente del Pacífico, Departamento del Valle, con mis ejemplares. Mi serie coincide con los caracteres subespecíficos dados por Chapman (1915:384-5) para *Cucurucus massena australis*, cuyo tipo es de Barbacoas, Colombia.

Ala extendida en los machos: 174, 173, 166, 173; cola, 145, 136, 150, 142; en las hembras: ala, 168, 165, 172, 174; cola: 143, 141, 142, 149 mm. El término medio de la longitud del culmen expuesto en los machos es de 26; en las hembras, de 24 mm. El iris de los machos es de color café amarillento, anillo periocular rojizo, pico amarillo oscuro con la base anaranjada, patas, amarillo grisáceo. En las hembras el iris es café, el anillo periocular gris amarillento pálido; el pico lleva la región superior de la maxila negra, lo restante es de un anaranjado; patas grisáceas con visos amarillentos. El contenido estomacal en todos los ejemplares estaba compuesto de frutos pequeños y semillas. Tenían los órganos genitales más o menos desarrollados; su plumaje es fresco y en todos hay vestigios de cambio. Una hembra coleccionada el 2 de enero tenía gusanos intestinales de 5 cms. de longitud; además, en las barbas de las plumas de la garganta, huevos blancos y muy pequeños de parásitos.

Su canto es un *cá... gua...* de ahí su nombre regional. Me pareció que cuando cantaba a corta distancia su canto se oía lejos y viceversa; fenómeno de ventriloquismo que sería interesante estudiar

en esta trogónida. Anida en las ramas altas de los árboles de selva espesa; su morada es bien consistente y hecha de hojas secas. Pone de dos a tres huevos de color amarillento.

Es abundante; prefiere la selva espesa y pasa largos ratos en las ramas bajas. La cazan para comerla y usan el plumaje de los machos para adornos en las habitaciones.

Trogon viridis chionurus Sclater y Salvin

CAGUA, SOLEDAD

7 ♂, 6 ♀.

La primera y segunda rectrices exteriores de los machos de esta serie son blancas en sus tres cuartas partes desde la punta hacia la base, ésta es negra, y la tercera exterior lleva blanco aproximadamente en sus dos cuartas partes, característica subespecífica que distingue esta forma de *viridis* con la cual se comparó; esta última muestra la primera y segunda rectrices exteriores con blanco solamente hasta la cuarta o tercera parte hacia la base; la tercera tan sólo presenta una angosta blanda apical blanca. Los ejemplares de Guapi tienen el pecho mucho más oscuro. Además, en los machos se nota marcada variedad en el tono morado de la rabadilla y las coberteras supracaudales; dos llevan la parte superior de las rectrices de un tono morado en lugar del verde bronceado con visos azulosos. En las hembras también hay diferenciación de tonalidades: una lleva el amarillo anaranjado del abdomen tan encendido como el de los machos. Término medio de las dimensiones: ala extendida en los machos, 138; cola, 138; culmen expuesto, 25; en las hembras, ala, 133; cola, 130; culmen, 20 mm. Machos y hembras muestran el iris café rojizo; en los primeros el culmen es gris verdoso con la punta amarillenta, la mandíbula gris azulosa; en las hembras la maxila es negruzca y la mandíbula gris azulosa; patas moreno azuloso. Todos los ejemplares están en emplumaje fresco, y algunos (los coleccionados en los primeros días de diciembre) tienen signos de cambio. Los contenidos estomacales unos estaban compuestos de semillas y otros de insectos. Varios individuos estaban atacados por gusanos intestinales.

Encontré esta especie bastante común en la región, tanto en la selva como en arboledas ralas de las orillas de los ríos.

Trogon rufus cupreicauda (Chapman)

2 ♂, 1 ♀.

Las seis rectrices centrales de los machos son de un color bronce cobrizo brillante con reflejos verdosos; las barras negras y blan-

cas de las tres rectrices exteriores son poco más o menos de una misma anchura (1.5 mm.). No hay rastro de banda blanca entre el verde del pecho y el amarillo anaranjado del abdomen; este último detalle tampoco se presenta en la hembra, entre el grisáceo del pecho y el amarillo naranja claro de la región abdominal. Ala en los machos 115; cola, 123; culmen expuesto, 18; en la hembra, ala, 117; cola, 122; culmen, 16 mm. Machos y hembras llevan el iris café, pico y patas, verde amarillento. Contenido estomacal: insectos y semillas. Todos los ejemplares están en plumaje fresco, y con rastros de cambio sólo en los machos, con la particularidad de que la hembra fue capturada el mismo día con uno de los machos (1º de diciembre) y no estaba cambiando.

Esta especie la encontré menos abundante que las dos anteriores.

ALCEDINIDAE

Chloroceryle americana americana (Gmelin)

MARTIN PESCADOR, MARTIN

2 ♂, 2 ♀.

Las medidas de mis ejemplares son: machos, ala, 80, 78; cola, 55, 55; culmen desde la región anterior de las narinas, 35, 36 mm.; hembras, ala, 79, 80; cola, 57, 53; culmen, 35, 30. No se notó diferencia apreciable en dimensiones al comparar mi serie con especímenes de la costa del Pacífico y del Atlántico, Llanos Orientales, La Macarena (Meta), Vaupés y Caquetá. En cuanto a coloración, entre los dos machos de Guapi se encuentran apreciables diferencias en tonalidades, lo mismo que entre las dos hembras, pero en general coinciden con las series de las localidades mencionadas, por lo cual adscribo mi material a la raza *americana*. Sin embargo, estudios posteriores deben aclarar la posición de este Martín Pescador de nuestra costa del Pacífico, que puede ser la subespecie nominotípica, *isthmica* Goldman, 1911; o eventualmente *cabanisi* Tschudi, 1846. De Schauensee, rechaza la validez de la subespecie *hellmayri* Laubmann, 1922; Todd (1943:47-8) refiriéndose a *hellmayri*, dice: "I must confess my inability to recognize a race of *C. americana* from the same region (western Colombia), as proposed by Laubmann"...

El color de pico y patas en todos los ejemplares es negro. Plumaje más o menos fresco, sin señales de cambio. Los órganos genitales estaban muy poco desarrollados. Contenidos estomacales: restos de pequeños peces y de camarones.

No es una alcedinida rara; no la observé en las costas marítima, sino a la orilla de ríos y quebradas, solitaria o por parejas; cuando se le espanta no se interna en la selva, sino que sigue el curso de las aguas.

Chloroceryle inda (Linneo)

MARTIN PESCADOR, MARTIN.

3 ♂, 1 ♀.

Los machos tienen una cola de 63. 56 mm., al tercero le faltan las rectrices más largas. En relación a estas dimensiones Todd (1943: 47-8) en la descripción original de la raza *chocoensis* del Tambo, Chocó, Colombia, dice: "And tail averaging shorter... Eight males of true *inda* from eastern South America have tails from 60 to 67 mm. long. (average, 63.6). Two males of the present form, 58, 59 mm.". Así, pues, mi ejemplar de 63 entra en las dimensiones para *inda* y el de 56 aún es menor que *chocoensis*. La coloración de las regiones inferiores de estos machos va de un *Burnt Sienna* a un *Mahogany Red*, siendo la región baja del abdomen y coberteras infracaudales levemente más pálidas; las regiones superiores no llevan visos azulosos conspicuos. La presente hembra se comparó con un ejemplar del mismo sexo procedente del río Casanare y concuerda con ésta en coloración y dimensiones.

Debido al escaso número de ejemplares de mi serie y falta de material de comparación, adscribo los de Guapi binomialmente, aun cuando por distribución geográfica corresponderían a la subespecie *chocoensis*, "Western Colombia (and wester Ecuador?)" según Todd (*loc. cit. supra*).

El iris en todos los ejemplares, moreno; pico negro y patas cuerno café. Contenido estomacal: restos de peces y de camarones. El ejemplar macho coleccionado el 13 de diciembre tenía los testículos desarrollados. Todos tienen el plumaje fresco y con señales de cambio.

Es común en los árboles cuyas ramas se extienden sobre los ríos y quebradas. Podía observarlo por largo rato inmóvil sobre las ramas, atento al curso de la corriente, para arrojarlo veloz y atrapar ya un pequeño pez, ya un camarón.

Chloroceryle aenea aenea (Pallas)

MARTIN PESCADOR

6 ♂.

Estos ejemplares se diferencian de uno de Fusagasugá, Cundinamarca, por llevar manchas verdes en el abdomen; Chapman

(1926:270) aclara este detalle en la presente raza. Mis especímenes llevan las coberteras infracaudales con manchas verdosas, lo que no sucede en las del de Fusagasugá; en esto también difiere el material de Guapi de aquel estudiado por Chapman (*loc. cit. supra*) característica que aproximaría mi serie a la raza *aequatorialis* Sharpe, 1892, del occidente del Ecuador y cuya validez la pone en duda Chapman. En uno de los especímenes de la presente serie se encuentra aquello que dice Sharpe (1892:138) para *Ceryle superciliosa*: "forehead and wing-coverts spotted with ochre", aun cuando en las coberteras alares el ocreado tan sólo se reduce a las coberteras menores.

En mis ejemplares el ala tiene por término medio 58; cola, 38; culmen expuesto, 33 mm. El iris moreno, pico negro, patas, cuerno negro. Contenido estomacal: restos de peces diminutos, de caracoles y de camarones. Está en plumaje fresco.

Este pequeño *Martin Pescador* es común; por ser muy arisco su captura se hace difícil. Me llamó la atención su extraordinaria vitalidad; no era fácil capturar aun aquellos individuos que quedaban bastante mal heridos por el disparo; una vez en el suelo, al acercárseles el cazador volaban a considerable distancia, para repetir sus escapadas cuando estaban nuevamente cerca de las manos del coleccionista, quien podía asegurar estas piezas debido al hecho de que no volaban a la selva ni cruzaban los ríos, sino que seguían la costa de los mismos, hasta quedar exánimes debido a la hemorragia causada por las heridas.

Finalmente, acerca de esta familia me permito anotar que en varias ocasiones estuve persiguiendo un *Martin Pescador* de gran tamaño, no me fue posible ganar ningún ejemplar. Por su coloración, en cuanto me fue posible observarlo, creo que se trate de *Ceryle torquata torquata* (Linneo).

MOMOTIDAE

***Baryphthengus ruficapillus semirufus* (Sclater)**

JURO

1 ♂, 1 ♀.

La hembra lleva una cola de 251 mm.; las rectrices centrales terminan en aquella característica forma de raqueta; la región superior de las mismas es de un verde azulado, siendo solamente azul en las raquetas. Al macho le hacen falta las rectrices centrales que le fueron arrancadas en la captura. Los ejemplares de Guapi al compararlos con un macho adulto del río Turubidá, Chocó, apare-

cen poco más o menos iguales en dimensiones, excepción de la cola del de Chocó que es más corta (235 mm.) y estaba apenas comenzando a arrancar las barbas de las rectrices para formar las raquetas. En coloración los de Guapi llevan el verde de las regiones superiores más oscuro y el abdomen en su región inferior y las coberteras infracaudales son más teñidas de azul que en el macho del Chocó. Entre el macho y la hembra de Guapi se nota que en aquél los vexilos de las régimes terciarias están más teñidos de azul que en la hembra. Sus dimensiones: macho, ala extendida, 155; culmen expuesto, 51; tarso, 31; hembra, ala, 151; culmen, 46; tarso, 30 mm. Todd (1934:48) describe la subespecie *costaricensis* la que distingue de *simirufus*, atendiendo principalmente a dimensiones, al decir que aquélla es más grande. La longitud del ala de mis especímenes entra en las dadas por Todd para los de Costa Rica (*costaricensis*) y no en las de los colombianos medidos por el mismo autor.

En mis dos ejemplares, pico negro, iris rojizo, patas negras, contenido estomacal: frutos pequeños. El macho tenía los testículos muy pequeños; su plumaje es fresco y tiene rastros de cambio; fue capturado el 24 de noviembre. La hembra, que es del 10 de diciembre, tenía el ovario desarrollado; su plumaje está desgastado, especialmente en la cola; se le capturó en la selva densa de las lomas del costado sur del caserío de San Antonio de Guajuí.

Es especie poco común. Parece que su nombre vulgar, *Juro*, es onomatopéyico.

BUCCONIDAE

Notharchus macrorhynchus hyperrhynchus (Sclater)

MARTIN DE MONTAÑA

1 ♂.

Mi ejemplar coincide en color y dimensiones con la descripción de Sclater (1891:183) para *Bucco hyperrhynchus*, a excepción de la longitud del pico, que según dicho autor y hablando en pulgadas, es de "2.2"; el ejemplar de Guapi tiene midiendo su culmen expuesto, 1.9, desde el rictus, 1.13.

La posición taxonómica de esta bucónida ha sido materia discutida entre los autores; sigo a de Schauensee (1949:606) en cuanto a la nomenclatura de mi ejemplar.

Al compararlo con material de Los Pendales (Atlántico), Apiay (Meta) y Tolima ? no encontré diferencia apreciable; sin embargo, el espécimen de Apiay lleva la banda frontal blanca muy an-

gosta, lo mismo sucede en otro del Tolima. El de Guapi, ala, 115; cola, 75; tarso, 20 mm. Está en plumaje fresco y con rastros de cambio. Contenido estomacal: insectos y semillas.

Vive en selva cercana a los ríos, se le capturó en ramas bajas. No es muy común.

Notharchus pectoralis (Gray)

MARTIN DE MONTAÑA

3 ♂, 2 ♀, 1 sin sexo anotado.

El negro de las regiones superiores y de la banda ancha pectoral en esta serie lleva visos de azul metálico oscuro, especialmente sobre la cabeza; el collar de la nuca está finamente barreteado de negruzco; los flancos son negruzcos con barras muy angostas de blanco anteado. Es una de las pocas series de mi colección en que no se encuentra diferencia en el tono de coloración entre los especímenes. Un ejemplar del 4 de agosto y otro del 5 de diciembre, llevan su plumaje desgastado; los demás lo tienen fresco. Como término medio de dimensiones: ala, 99; cola, 80; culmen expuesto, 37; desde el rictus, 39 mm. El iris moreno, pico negro, patas moreno grisáceo. Contenido estomacal: semillas y en algunos, insectos.

Es común; se le encuentra solitario en los árboles cercanos a los ríos y quebradas; casi todos estos ejemplares fueron capturados en ramas bajas.

Notharchus tectus subtectus (Sclater)

MARTIN DE MONTAÑA

1 ♂.

Presenta las pintas blancas de la región anterior de la coronilla muy pequeñas y en escaso número; la raya blanca de la parte superior de los lados de la cara y que llega hasta la nuca es bastante angosta; la banda pectoral negra tiene 10 mm. de ancho; los flancos son negruzcos con manchas blancas; la banda apical blanca en las rectrices exteriores es mucho más ancha que en las interiores y trata de prolongarse a los vexilos exteriores; la banda blanca que atraviesa la cola hacia la mitad de ésta, está marcada tan solo en los vexilos internos; las coberteras infracaudales son blancas; las supracaudales, negruzcas, barreteadas levemente de blanquecino; el negro de las regiones superiores lleva un tinte azulado sobre la cabeza, en las alas se torna en un gris verdoso pálido. Está en plumaje fresco. Ala, 69; cola, 58; culmen expuesto, 22; tarso, 12 mm. Pico y patas negros.

Esta bucónida, como las dos especies anteriores, lleva en el extremo de la punta del culmen que es arqueada, una curiosa ranura que hace que aquél termine en una especie de V, que por lo pequeña se distingue solamente cuando los individuos se hallan en la mano del coleccionista.

El pueblo llama cualquier especie del género *Notharchus*, *Martín Pescador*, por la semejanza externa que tiene con las alcedinidas, como también por el parecido en algunas de sus costumbres, por ejemplo, en la manera de sentarse en las ramas. La presente especie no la encontré abundante.

Malacoptila panamensis poliopis Sclater

1 ♂, 4 ♀.

Concuerta esta serie con la descripción dada por Sclater (1891: 196), para la especie *Malacoptila panamensis*. Según Chapman (1917:343), en la raza *poliopis*, lleva el macho el pecho "cinnamon-rufous", lo que sucede en el de Guapi; éste lleva las regiones superiores de un gris ferruginoso; las hembras de mi serie las presentan de un gris ahumado; la coronilla en el macho presenta rayas finas negras poco determinadas, la de las hembras carece de este detalle; en estas últimas el lorum es blanco lo mismo que las plumas yugulares; en el macho estas regiones son de un blanquecino ocráceo. Todos los especímenes están en plumaje fresco. En dimensiones, el macho es igual a las hembras: ala, 87; cola, 70; culmen expuesto, 25; las hembras tienen este último más largo: 30; tarso, 17 mm. De Schauensee (1950:8), en la descripción original de *M. p. chocoana*, cuyo tipo es una hembra de Juradó, Chocó, Colombia, da estas medidas: "Wing, 87 mm.; tail, 70 mm.; culmen, 25 mm.", que están de acuerdo con las de los de Guapi, a excepción de la del culmen, pues mis hembras lo presentan más largo, creo que de Schauensee lo midió desde la base; puede ser que ésta sea otra de las diferencias entre *chocoana* y *poliopis*.

Los dos sexos en mi serie muestran el iris rojizo; pico: maxila negra, mandíbula verdosa, patas, cuerno verdoso. Contenido estomacal: insectos.

Esta especie es común en ramas bajas de selva densa. Es muy poco conocida por el pueblo, pues a las personas que les pregunté por ella, mostrándoles ejemplares, me informaron que muy rara vez la habían visto, y no le daban ningún nombre.

RAMPHASTIDAE

Ramphastos swainsoni Gould

PALETON

4 ♂, 5 ♀, 1 ♂ jov.

Cuando estaban frescos mis ejemplares tenían el culmen amarillo, con su región basal y lateral de un rojo oscuro, lo mismo que la base de la mandíbula; ésta hacia su punta era negra. Ya en piel seca (cinco meses después de coleccionados), presentan el culmen de un amarillo con manchas verdosas y grisáceas, lo rojo del pico, en el material cuando fresco, se ha transformado en un moreno teñido de rojizo que en ciertas áreas es bastante oscuro; supongo que estos colores sigan cambiando con el envejecimiento de las pieles, como puede observarse ahora mismo, que debido al mayor o menor grado de secamiento de los especímenes, hay diferentes tonalidades entre los picos. En cuanto al plumaje hay variedad de tono en el amarillo del cuello y antepecho, lo mismo que en aquel tinte sobre el negro de la cabeza, parte posterior del cuello y espalda, siendo en algunos de una marrón oscuro y en otros de un azul con visos café rojizo. En general el plumaje es fresco y con signos de cambio, a excepción de una hembra coleccionada el 25 de noviembre, que aun cuando es de la misma fecha o con dos o tres días de diferencia de otros ejemplares, lo lleva desgastado y sin rastros de cambio. Los órganos genitales estaban en desarrollo y en los individuos capturados el 25, 27 de noviembre, y en uno del 13 de enero, se notaron bastante grandes.

En esta serie las dimensiones del culmen, desde la base en los machos, 173-178; ala extendida, 232-240; cola, 147-165; tarso, 50-51; dedo medio con uña, 52-53. En las hembras, culmen, 150-160; ala, 225-230; cola, 152-153; tarso, 49-50; dedo medio, 52-53 mm. Un macho adulto de Pizarro, Chocó, Colombia, presenta, comparado con mis machos, el pico más corto; culmen expuesto: 151 mm. En ambos sexos el iris es amarillo limón; regiones desnudas de la cara, amarillo verdoso; patas, azul verdoso. Los contenidos estomacales, principalmente se componían de frutos enteros de la palma "Naidí" (*Euterpes* sp.).

El joven, que está terminando de cubrirse de su plumaje juvenil, aún en piel seca, lleva la base del pico bastante teñida de rojizo; cuando estaba fresco su pico era amarillo con la base rojiza; su contextura es muy débil, especialmente en las regiones laterales; longitud: 84 mm. El color del plumaje es igual a aquel de los adul-

tos; sus dimensiones son más pequeñas que las de éstos, en cuanto a cola y ala, debido a que sus plumas están en crecimiento; las de tarso y dedos son iguales a las de los adultos.

Es una especie común en la región. Vive en las altas ramas de la selva, por parejas o solitaria; en lugares donde encuentra su alimento se reúne en bandadas de 4 a 8 individuos. Es muy bullanguero, su canto consiste en un *Te, te, te, te*, que emite levantando y bajando la cabeza. Su vuelo es pesado y al parecer incómodo debido al gran tamaño de su pico; para algunos observadores es gracioso y ágil. Varias veces lo observé en vuelo largo atravesando ríos: llevaba el pico y cuello en línea horizontal con el resto del cuerpo, presentando una forma bastante alargada.

No encontré nidos, pero me aseguraron, personas muy conocedoras de las aves de la región, que el *Paletón* los construye con chamizas y hojarascas, y de un tamaño muy grande sobre la copa de los árboles altos, y que no es raro que establezca su morada en huecos que el *Paletón* encuentra en troncos altos.

La destrucción que se hace de este *Ramphastos* es inmisericorde: todo cazador captura cuantos individuos encuentra a su paso por la selva; si no los lleva a su casa para comérselos, en los poblados encuentra quien los pague a muy buen precio, porque su carne es deliciosa y abundante; los músculos pectorales y los de las extremidades posteriores son bastante desarrollados. El pico es solicitado para confeccionar utensilios domésticos y según me di cuenta para ciertas hechicerías con fines medicinales. Frecuentemente los capturan cuando se encuentran devorando los frutos del "Naidí". Me aseguraron varios de los conocedores de la vida del *Paletón*, que a las tres horas de haberse hartado de los frutos de esta palma, vomita los residuos.

Ramphastos ambiguus brevis de Schauensee

PALETON

3 ♂, 4 ♀, 1 ♀ jov.

Sobre la posición taxonómica de esta ramfástida ha habido cierta discrepancia entre algunos autores, pero de Schauensee (1945:11-14), esclarece la cuestión. Los ejemplares de esta serie concuerdan con la descripción original en ser semejantes a *R. a. ambiguus* Swainson, pero más pequeños, pues los comparé con varios especímenes de esta última raza, con lo cual también tuve la oportunidad de constatar la diferencia entre estas dos formas, relativa a la forma del pico y descrita por Todd (1947:18).

Los machos de Guapi: ala, 186-200; cola, 130-152; culmen desde la base, 136-140; tarso, 46; dedo mediano con uña, 47; hembras: ala, 186-206; cola, 135-140; culmen, 115-130; la hembra joven: ala, 200; cola, 145; culmen, 111; tarso, 45; dedo medio, 45 mm. Iris amarillo limón; cara, verde amarillento (en *ambiguus* es azul); pico: región superior del culmen, amarillo con la base negra, mandíbula negra; patas verde azulado; esta coloración de las partes implumes en los ejemplares frescos presentaba entre uno y otro diferencia de tonalidades; ahora, en piel seca el negro del pico se ha oscurecido más. El plumaje es fresco y en casi todos se notan rastros de cambio. Tenían los órganos genitales en desarrollo. La hembra joven estaba terminando de revestirse del plumaje del subadulto.

Esta especie es tan común como la anterior (*swainsoni*), y la encontré en los mismos sitios; el pueblo no las distingue; no encontré entre las dos diferencias etológicas ni ecológicas.

Pteroglossus sanguineus Gould

PICHILINGO

4 ♂, 5 ♀, 1 sin sexo anotado.

No encontré diferencia ni en coloración ni en dimensiones al comparar esa serie con especímenes del río Dagua, río Anchicayá y La Guayacona (Nariño). Chapman (1926:349) dice que no hay indicios de intergradación entre ejemplares del *P. sanguineus* de Barbacoas, Colombia y *P. erythropygius* Gould de Esmeraldas, Ecuador. Si dicho autor hubiera encontrado intergradación, los ejemplares de Guapi estarían posiblemente en las mismas condiciones, tanto más que la única diferencia entre las dos especies está en el color del pico.

En esta serie, ala en los machos, 148-155; cola, 135-163; culmen desde la base, 98-122; en las hembras: ala, 145-152; cola, 143-156; culmen, 105-120 mm. Pico: maxila, amarillo con las bandas, central y laterales negras; mandíbula negra; en las pieles ya secas la punta de aquélla ha tomado un tinte amarillento manchado de rojizo; la línea que sigue toda la base del pico es blanquecina. Iris amarillo limón, anillo periocular negro azulado, regiones desnudas de la cara rojizas, patas, gris verdoso, uñas negras. En general, tenían sus órganos genitales en desarrollo. El plumaje está fresco y con rastros de cambio. Contenidos estomacales: frutos pequeños.

A pesar de la persecución de que es víctima esta especie, todavía es común en la región. La apetecen por su sabrosa carne. Vive en la selva y no es rara en las arboledas que rodean los cultivos.

Se le encuentra solitaria o por parejas. Gusta reposar por largos ratos en las palmeras. Es bastante mansa y se le descubre fácilmente por sus brillantes colores y largo pico.

PICIDAE

Melanerpes pucherani pucherani (Malherbe)

CARPINTERO

7 ♂, 6 ♀.

En la descripción dada por Hargitt (1890:164-6) para *Melanerpes pucherani*, dice: "the inner webs of the primaries spotted with white", de lo cual se deduce que todo el vexilo interno de las primarias presentan manchas blancas, carácter presente en mi material solamente hacia las bases. También debe notarse que en dicha descripción aquello que escribe hablando de las rectrices centrales, "The outer webs with a longitudinal white stripe at the base", en algunos de mis especímenes no existe y en otros es apenas vestigial. Finalmente, en cuanto a las hembras: "The fore part of the crown digny buffy white, the feathers having a black spot at the tip... a narrow olivaceous ashy band on the occiput...", se observa que los ejemplares de Guapi, no llevan mancha negra en las puntas de las plumas blancas anteadas de la región anterior de la coronilla; de aquella banda del occipucio, tan solo se encuentran vestigios en algunos; en otros sí es completa.

Este material (en los dos sexos), mide: ala, 115-118; cola, 53-58; culmen expuesto, 23-28; tarso, 20; dedo delantero externo con uña, 25 mm. Iris moreno cafésoso, pico negro, patas verde amarillento. En general están en plumaje fresco; algunos presentan rastros de cambio, especialmente en la cola. Contenido estomacal: insectos.

Este carpintero es común en la selva y frecuenta los árboles situados en los cultivos. Pude darme cuenta que el pueblo entiende la utilidad de la pícida en cuestión: algunos agricultores me dijeron que vivía limpiando los árboles de los insectos que los infectan.

Dryocopus lineatus fuscipennis Sclater

CARPINTERO

2 ♂, 3 ♀.

En general, este material no desmiente en sus características la descripción de Hargitt (1890:512), para *Ceophloeus fuscipennis* cuya área de distribución, según dicho autor, es "Western Ecuador and the adjoining coast-region of North Peru". Solamente debe anotarse en cuanto a la descripción, que Hargitt da para el ala de

la hembra, en pulgadas "6.6", y las de Guapi tienen 7, detalle que parece no debe considerarse importante por el reducido número de ejemplares examinados por Hargitt como por mí.

Comparados mis machos con cuatro de la raza *nuperus* (cf. Peters, 1930:320) del Valle del Cauca; uno de los alrededores de Cali, otro de Vijes y dos de La Paila, aparecen los de Guapi más pequeños: aquellos, miden: ala, 192-200; cola, 125-140; éstos: ala, 176-186; cola, 110-115 mm., en las demás dimensiones no hay diferencia apreciable. En coloración, los del Valle son más oscuros en sus regiones superiores; ala y cola las llevan completamente negras, junto con los astiles; los de Guapi las presentan de un moreno pardusco especialmente hacia las puntas, y los astiles son de un moreno amarillento. El espécimen de Vijes muestra el negro barreteado del abdomen más oscuro y más ancho que el de mis ejemplares; en los demás del Valle este carácter no está claro porque presentan dicha región muy sucia y desgastada. En mi serie las tres hembras concuerdan perfectamente con los dos machos en coloración. La diferencia en coloración entre las razas *nuperus* (Peters) y *fuscipennis* (cf. Sclater, 1860-286), la describe Chapman (1926:370), quien determinaba lo que hoy es *núperus* como *C. l. mesorhynchus* Cab. y Hein.

Cuatro ejemplares del río Patía (Palo de Leche, 600 m.), otro de Quilichao (1.000 m.), y uno más de Popayán, por su coloración y término medio en dimensiones, demuestran ser intergradantes entre *nuperus* y *fuscipennis*, aun cuando dos de los especímenes de Palo de Leche y el de Popayán en dimensiones (ala, 195), son semejantes a *fuscipennis*, su coloración tiene muy poca similitud con esta última raza.

En los sexos de esta serie, iris café, pico negro, patas gris azulado. Contenidos estomacales: insectos; en una de las hembras se encontraron algunas semillas; en otra, los intestinos estaban infectados de tenias. Todos los especímenes tenían los órganos genitales apenas en desarrollo; su plumaje es fresco y lleva rastros de cambio.

El *Carpintero* es bastante común; generalmente lo encontré solitario, algunas veces por parejas; se le ve volando de las copas de los árboles a la base del tronco de los mismos para ir luego trepando en la búsqueda de los insectos; no sabe uno si es el olfato o el oído lo que lo guía a descubrir bajo la corteza su presa, para comenzar a taladrar con su fuerte pico hasta conseguir su alimento; se le descubre fácilmente cuando ejecuta este trabajo en los troncos o ramas gruesas; cuando nota que se le está observando a corta

distancia, inmediatamente se esconde detrás del tronco. Su vuelo es ágil y si es a una distancia considerable no se dirige horizontalmente, sino subiendo o bajando; esto lo observé mejor cuando el ave atravesaba los ríos. Establece sus nidos en huecos que él mismo abre, generalmente en las partes altas de troncos secos; en varias ocasiones vi entrar o salir individuos de troncos en lo espeso de la selva. No es raro cerca de las habitaciones humanas.

El pueblo tiene algunas hechicerías acerca de esta pícida: me contaban que el *Carpintero* lleva dos hierbas, las cuales tienen el poder de romper hasta una piedra una vez colocadas en cruz sobre ésta; entonces, si alguna persona se apodera de tales plantas, puede con ellas romper el candado más seguro, también poniéndolas en cruz sobre él.

***Phloeocastes melanoleucos gayaquilensis* (Lesson)**

CARPINTERO

3 ♂, 4 ♀.

Estos ejemplares se diferencian de aquéllos de una serie (4 machos y 1 hembra), de la raza *malherbii*, de distintas localidades de su área de distribución, por llevar los de Guapi sus regiones superiores menos negras, especialmente las alas hacia la punta y la cola, que son de un moreno pardusco; los astiles de las rectrices son de un gris también mucho más claro que en los ejemplares de *malherbii*. Los de Guapi llevan la rabadilla y las coberteras supracaudales de un moreno grisáceo y barreteado de antecino en dos de los machos; en algunas hembras este carácter es apenas vestigial; los *malherbii* presentan estas regiones completamente negras. Los machos de mi serie no muestran blanco en la base del pico; las hembras apenas tienen un rastro de este color y muestran la coronilla y frente rojas, cuando la hembra de *malherbii* examinada, las lleva negras. Los *malherbii*: ala de 180-200; cola, 106-110; culmen expuesto, 43-48; tarso, 33-36, dedo anterior externo con uña, 34-41; posterior externo, 43-45; la hembra presenta dimensiones iguales a las del minimum de los machos. Las dimensiones en mi material, son: machos: ala, 176-198; cola, 101-112; culmen expuesto, 40-53; tarso, 33-35; dedo anterior con uña, 35-38; posterior, 38-44 mm.; las hembras en general coinciden en dimensiones con los machos.

Mis ejemplares están en plumaje fresco, pero un macho del 26 de diciembre lo tiene desgastado, especialmente en las rectrices y éstas están impregnadas de una sustancia polvorienta que el ave recogía probablemente de los troncos donde capturaba sus insectos.

Las plumas de la garganta y cuello en su región anterior y superior en todos los especímenes llevan huevos de parásitos. El primero de diciembre una hembra tenía su ovario desarrollado. Iris moreno amarillento, pico negro, patas, gris verdoso.

Esta especie es tan abundante como la anterior (*Dryocopus lineatus*), con la cual se confunde en su ecología y etología.

SUMMARY

The birds treated in this paper were collected by the writer from November 21, 1955 to January 19, 1956 in the vicinity of Guapi, Cauca, on the Pacific Coast of Colombia. The area of the Guapi region is approximately 2946 square kilometers, reaching from 2° 11' N. to 2° 40' N. and from 77° 10' W. to 78° W. It occupies the extreme southwestern corner of the Department of Cauca. The entire area is covered by heavy, humid, tropical forest. Mangrove extends along the shore line to a distance of about 2 kilometers inland, and behind this irregular swampy belt follows a dense, mixed forest exhibiting three storeys or strata of trees.

The Guapi River rising on the western slope of the Western Andes, and receiving nearly all the drainage from the region, flows into the Pacific Ocean through two mouths. Guapi (2° 35' 30" N., 77° 53' W.) is a small town where the collecting station was situated. It lies on the left bank of the Guapi River about 5 kilometers from its mouth, 5 meters above sea level. The average temperature is 29° C. The collection was mainly made on the coastal zone of the Guapi region. Complete geographical and ecological data are given in the introductory part of the paper.

A total of 1030 skins were collected. Each specimen was labeled in the field with full data on sex, locality, habitat, and other pertinent details.

The first part of this paper covers up to but does not include the *Passeriformes*. 386 specimens representing 32 families and 91 species are cited. Two birds seem to be new to the Colombian avifauna: *Sterna fuscata fuscata* Linnaeus and *Dryocopus lineatus fuscipennis* Sclater. In addition to an annotated list of the forms represented, notes are given dealing with the ethology, ecology and other factors concerning the bird life in the region surveyed.

BIBLIOGRAFIA CITADA

AYAPE, Fray Eugenio.

1950. Fundaciones y noticias de la Provincia de Nuestra Señora de la Candelaria de la Orden de Recoletos de San Agustín. Tomo 1. Bogotá.

BLAKE, Emmet Reid.

1955. "A Collection of Colombian Game Birds". *Fieldiana: Zoölogy*, 37: 9-23. Fig. 1 (mapa). June 19, 1955.

BOCK, Walter J.

1956. "A Generic Review of the Family Ardeidae (Aves)". *Amer. Mus. Novit.*, 1779. Pp. 1-49, 1 fig. July 27, 1956.

CHAPMAN, Frank Michler.

- 1915-a "Descriptions of Proposed New Birds from Central and South America". *Bull. Amer. Mus. Nat. Hist.*, 34: 363-388. May 27, 1915.

- 1915-b "Diagnoses of Apparently New Colombian Birds". *Bull. Amer. Mus. Nat. Hist.*, 34: 635-662. Dec. 30, 1915.

1917. "The Distribution of Bird-Life in Colombia. A Contribution to a Biological Survey of South America". *Bull. Amer. Mus. Nat. Hist.*, 36: i-x, 1-726, figs. 1-21. Pls. I-XLI. November 1917.

1926. "The Distribution of Bird-Life in Ecuador. A Contribution to a Study of the Origin of Andean Bird-Life". *Bull. Amer. Mus. Nat. Hist.*, 55: ix-xiv, 1-784, figs. 1-20. Pls. I-XXX. September, 1926.

DE SCHAUENSEE, Rodolphe Meyer.

1949. "The Birds of the Republic of Colombia". (Segunda entrega *Accipitridae-Picidae*. *Caldasia*, 5 (23): 381-644. Sept. 28, 1949.

1950. "Colombian Zoological Survey. Part V. - New Birds from Colombia". *Notulae Naturae Acad. Nat. Sci. Philadelphia*, 221. Pp. 1-13, fig. 1. Febr. 24, 1950.

1952. "The Birds of the Republic of Colombia" (*Addenda and Corrigenda*). *Caldasia*, 5 (26): 1115-1214. Julio 1º, 1952.

FRIEDMANN, Herbert.

1950. "The Birds of North and Middle America... Part XI". (*Cathartidae-Falconidae*). *U. S. Natl. Mus. Bull.* 50. Pp. i-xiii, 1-793, figs. 1-51.

HARGITT, Edward.

1890. "Catalogue of the *Picariae* in the Collection of the British Museum. *Scansores... Picidae*". *Cat. Bds. Brit. Mus.*, 18. Pp. vii-xv, 1-597. Pl. I-XV. London, 1890.

HELLMAYR, Charles Eduard & Henry Boardman CONOVER.

1942. "Catalogue of Birds of the Americas and the adjacent Islands in Field Museum of Natural History... Part I, number 1, *Rheidae* —... *Columbidae*". *Publ. Field Mus. Nat. Hist.* 514, *Zool. Ser.*, 13 (1): i-vi, 1-636. April 30, 1942.

1948. "Catalogue of Birds... Part I, number 2, *Spheniscidae* —... *Anatidae*". *Publ. Field Mus. Nat. Hist.* 615, *Zool. Ser.*, 13 (1): i-vii, 1-434. Aug. 18, 1948.

1949. "Catalogue of Birds... Part I, number 4, *Cathartidae* —...*Falconidae*". Publ. Field Mus. Nat. Hist. 634, Zool. Ser., 13 (1): i-vi, 1-358, Aug. 19, 1949.
- MACKWORTH-PRAED, Cyril Winthrop & Claude Henry Baxter GRANT.
1952. "Birds of Eastern and North Eastern Africa". African Handbook of Birds, (1) 1. Pp. xxv, 1-836. Pls. 1-53, 6 sin número (*phot.*). London: Longmans, Green and Co.
- MERIZALDE DEL CARMEN, Fray Bernardo.
1921. Estudios de la Costa Colombiana del Pacífico. Bogotá: Imprenta del Estado Mayor General.
- MURPHY, Robert Cushman.
1936. Oceanic Birds of South America... Vol. 2. Pp. 641-1215, figs. 62-80. Pls. 39-72, 10 col. (sin número). New York: American Museum of Natural History.
- OBERHOLSER, Harry Church.
1914. "A Monograph of the Genus *Chordeiles* Swainson, Type of a New Family of Goatsuckers". U. S. Natl. Mus. Bull., 86. Pp. v-vii, 1-120. Pls. 1-6. April 6, 1914.
- PETERS, James Lee.
1930. Occas. Pap. Boston Soc. Nat. Hist., 5: 320.
1934. Check-List of Birds of the World. 2. Pp. i-xvii, 1-401. Cambridge: Harvard University Press..
- RIDGWAY, Robert.
1913. Color Standards and Color Nomenclature. Pp. i-iii, 1-43. Pl. I-LIII. Washington: Published by the Author. "1912" (= Jan. 16, 1913).
1919. "The Birds of North and Middle America... Part VIII". U. S. Natl. Mus. Bull. 50. Pp. i-xvi, 1-852. Pls. I-XXXIV. June 26, 1919.
- SALVADORI (PALEOTTI), Conde Adelardo Tomasso.
1891. "Catalogue of the *Psittaci*, or Parrots, in the Collection of British Museum". Cat. Bds. Brit. Mus., 20: vi-xvii, 1-658. Pls. I-XVIII. London, 1891.
1893. "Catalogue of the *Columbae*, or Pigeons, in the Collection of British Museum". Cat. Bds. Brit. Mus., 21: vii-xvii, 1-676. Pls. I-XV. London, 1893.
1895. "Catalogue of the *Chenomorphae*..., *Crypturi* and *Ratitae* in the Collection of British Museum". Cat. Bds. Brit. Mus., 27: vii-xv, 1-636. Pls. I-XIX. London, 1895.
- SALVIN, Osbert.
1892. "Catalogue of the *Picariae* in the Collection of British Museum. *Upupa* and *Trochili*". Cat. Bds. Brit. Mus., 16: vii-xiii, 3-433, 655-668. Pls. I-IX. London, 1892.
- SCLATER, Philip Lutley.
1860. Proc. Zoöl. Soc. London., 286.
1891. "*Scansores* and *Coccyges*...". Cat. Bds. Brit. Mus., 19: viii-x, 122-208. Pls. VI-X. London, 1891.
- SHARPE, Richard Bowdler.
1892. "*Coraciae* and *Halcyones*...". Cat. Bds. Brit. Mus., 17: vii-x, 1-346. Pls. I-XII. London, 1892.

1894. "Catalogue of the *Fulicariae* and *Alectorides* in the Collection of the British Museum". Cat. Bds. Brit. Mus., 23: vii-xiii, 1-353, Pl. I-IX. London, 1894.
- SWANN, Harry Kirke.
1934. A Monograph of the Birds of Prey (Order *Accipitres*). Vol. 2, pt. 12. Pp. 161-256. 5 pl. col. sin número. London: Wheldon & Wesley Ltd. Oct., 1934.
- THAYER, John Eliot & Outram BANGS. ,
1905. "The Vertebrata of Gorgona Island, Colombia. *Aves*". Bull. Mus. Comp. Zool., 46: 91-98.
- TODD, Walter Edmond Clyde.
1943. "Two New Birds from Tropical America". Proc. Biol. Soc. Washington, 56: 47-48. June 16, 1943.
- VON SNEIDERN, Kjell.
1955. "Notas ornitológicas sobre la colección del Museo de Historia Natural de la Universidad del Cauca". Novedades Científicas, Contrib. Cient. Mus. Hist. Nat. Univ. Cauca, número 2: 35-44. Popayán. Junio 1, 1955.
- WETMORE, Alexander.
1946. "New Forms of Birds from Panamá and Colombia". Proc. Biol. Soc. Washington, 59: 49-54. March 11, 1946.
- ZIMMER, John Todd.
1948. "Studies of Peruvian Birds. Nº 53. The Family *Trogonidae*". Amer. Mus. Novit., 1380. Pp. 1-56. July 6, 1948.