

DOS ESPECIES NUEVAS DE CARICA

POR

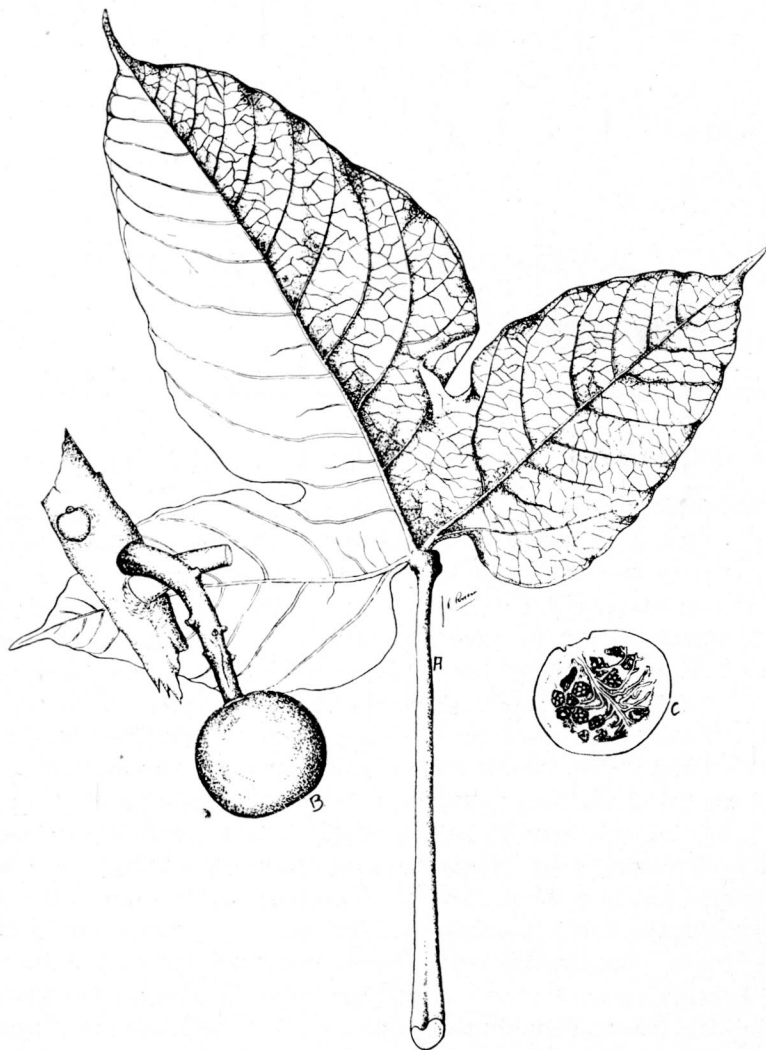
HERNANDO GARCÍA-BARRIGA (1) Y JORGE HERNÁNDEZ CAMACHO (2)

Carica sphaerocarpa H. García-Barriga & J. Hernández C., nov. sp.

Probabiliter dioeca, inermis, glaberrima, latices albo. Caulis gracilis, simplex, 3 m. altus, basi diametri trunci 10 cm. latus; intense viridis, vel olivaceus, tenuis, exfoliabilis, leviter fuscus, prope petiolorum basin castaneus, cicatricibus foliorum persistentibus, transverse reniformibus, spirali serie dispositis. Folia simplicia, summa & capitata. Stipulae non detectae. Petioli teretes, 17-18 cm. longi, basin versus 10-10.8 cm. lati; exili basidorsali longitudinalique sulco *in vivo*, strenuo *in sicco*; juvenili, minute angustatis, longitudinalibus lineis, purpureis. Lamina membranaceo-subpapyracea, flavo-viridia, subconcolora, 20-22 cm. longa, 30-37 cm. lata, tribus communiter, quinque magnis quandoque lobulis; basi 5-venosa, ample auriculata; lateralis lobulus subrhomboideus, inaequilis, acuminato-cuspidatus, (pars major aliquotiens patente lobulo basali, acusato); lobulus medius, major, oblongo-ellipticus, subrhomboideus, (quandoque laterali lobulo bilobo, parvo, acuto, opposito vel semiopposito); acuminato-cuspidatus; ipsa folia inferius valde venosa. Flores hactenus non detectae. Flores in femina (ex fructu deducimus), axillares, 6-7 heliocoidales; ovarium probabiliter globosum, 5-cellatum, placenta axillari. Infrutescentia pendulosa, robusta, 6 cm. longa, 1-2 cm. basalem versus diametron lata. Baccae 1-2 singulae infrutescentiae sphaericae, tenuiter compressae, non apiciformae; stylus caducus, ostiolo fisso, 5-sulcis meridianis, angustatis, obsolete; ipsae baccae 36-47 mm. longae, 40.5-55 mm. latae; pericarpium tenue, papyraceum, flavo-aureum; mesocarpium

(1) Profesor de Tiempo Completo. Instituto de Ciencias Naturales, Universidad Nacional.

(2) Asistente, Instituto de Ciencias Naturales, Universidad Nacional.



Carica sphaerocarpa. H. García-Barriga & J. Hernández.—A. Hoja, $\frac{1}{2}$ del tamaño natural; B. Fruto entero $\frac{1}{4}$ del tamaño natural; C. Fruto en sección transversal, $\frac{1}{4}$ del tamaño natural.—(Dibujo de J. E. Rivera).

succulentum, album, inodorum, nullius saporis, 7.9 mm. latum, membranaceis mucilaginosisque parietibus, albis. Semina plura sub-oblonga, castanea, irregulariter tuberoso-hispida 7.10 mm. longa, 4.6 mm. lata, in pulpa albida inclusa; endospermum albidum, funiculus longus albidusque.

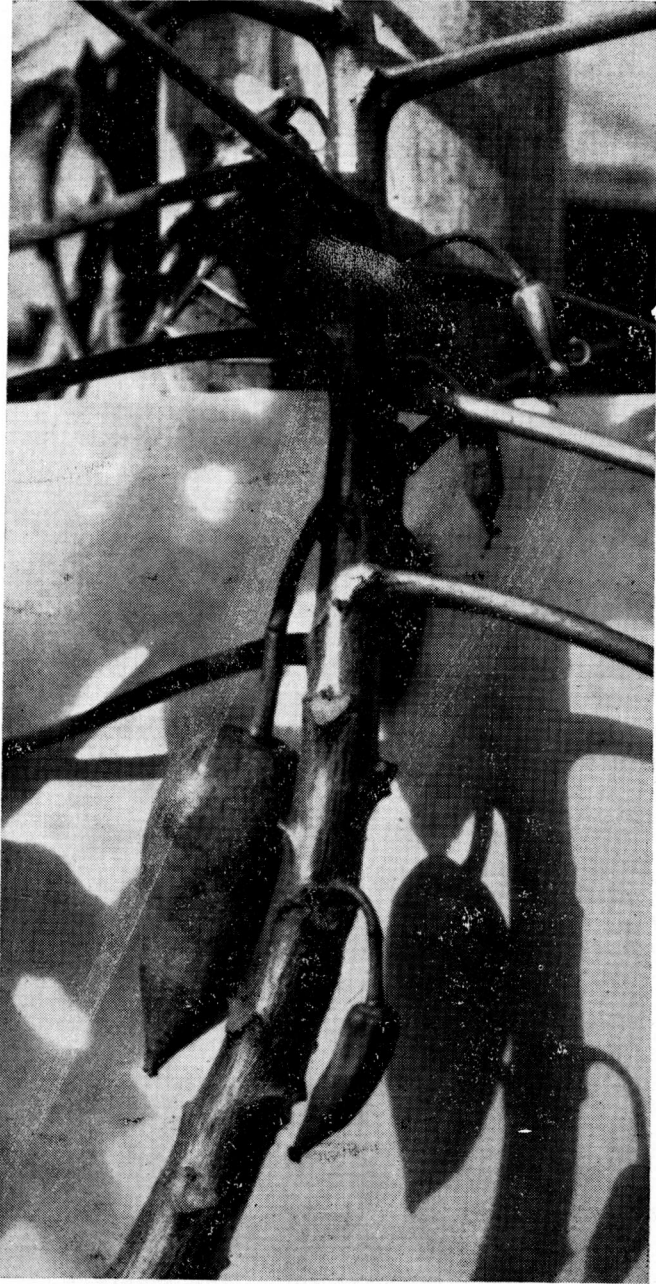
Holotypus.—COLOMBIA: DEPARTAMENTO DE SANTANDER, Municipio de San Vicente de Chucurí, Cordillera de La Paz, Vereda Llana Fría; alt. ca. 700 m.; octubre 13, 1957; *Jorge Hernández-Camacho*, N° 999 (COL.).

Por su fruto, con cinco celdas esta especie podría ser referible a las secciones *Hemipapaya* A. D. C. o *Vasconcellea* A. St.-Hilaire, mantenidas por Solms-Laubach en su revisión del género, y por Harms. Sin embargo, la carencia de flores no permite determinar con exactitud las afinidades de *C. sphaerocarpa*, aunque su similitud con algunas especies de la sección *Vasconcellea* autoriza la inclusión provisional de esta especie dentro de la citada sección.

No obstante la carencia de flores, un detenido examen de los caracteres de *C. sphaerocarpa* revela que se trata de una especie bien caracterizada por su porte, las hojas amarillentas usualmente trilobadas, el ovario con 5 celdas de placentación axilar, y la forma tan peculiar de sus frutos no apiculados, esféricos, característica aparentemente no encontrada hasta ahora en *Carica*.

Algunas especies muestran afinidad con *sphaerocarpa*. De *C. heterophylla* Poeppig & Endlicher, descrita con frutos oviformes o subglobosos, superficialmente similares a los de *Juglans*, *sphaerocarpa* se distingue inmediatamente por sus hojas normalmente trilobadas, peciolo mayores, y los frutos no apiculados. De *C. baccata* Heilborn, difiere suficientemente por caracteres foliares. Igualmente la forma del fruto es carácter distintivo de *sphaerocarpa* comparada con *C. monoica* Desf., de fruto oviforme; con *C. erythrocarpa* Linden & André, con fruto oviforme cuspidado, escarlata, con pulpa dulce; o con *C. microcarpa* Jacquin, de frutos oviformes, cuspidados y con cinco costillas conspicuas.

El aspecto de la planta es peculiar, por su porte grácil, con un penacho de hojas comparativamente pequeñas si se cotejan con el gran tamaño que caracteriza las hojas de muchas especies del género. En un número considerable de hojas examinadas, se encontró que solo algunas presentan lóbulos basales diferenciados. Los frutos (unos 30 examinados) son notablemente constantes en su aspecto externo, y carecen siempre de cúspide apical; además superficialmente son muy similares a los de algunas especies de *Solanum* (vgr. *Solanum quitoense* Lam.). Las semillas en un fruto examinado sumaban 115

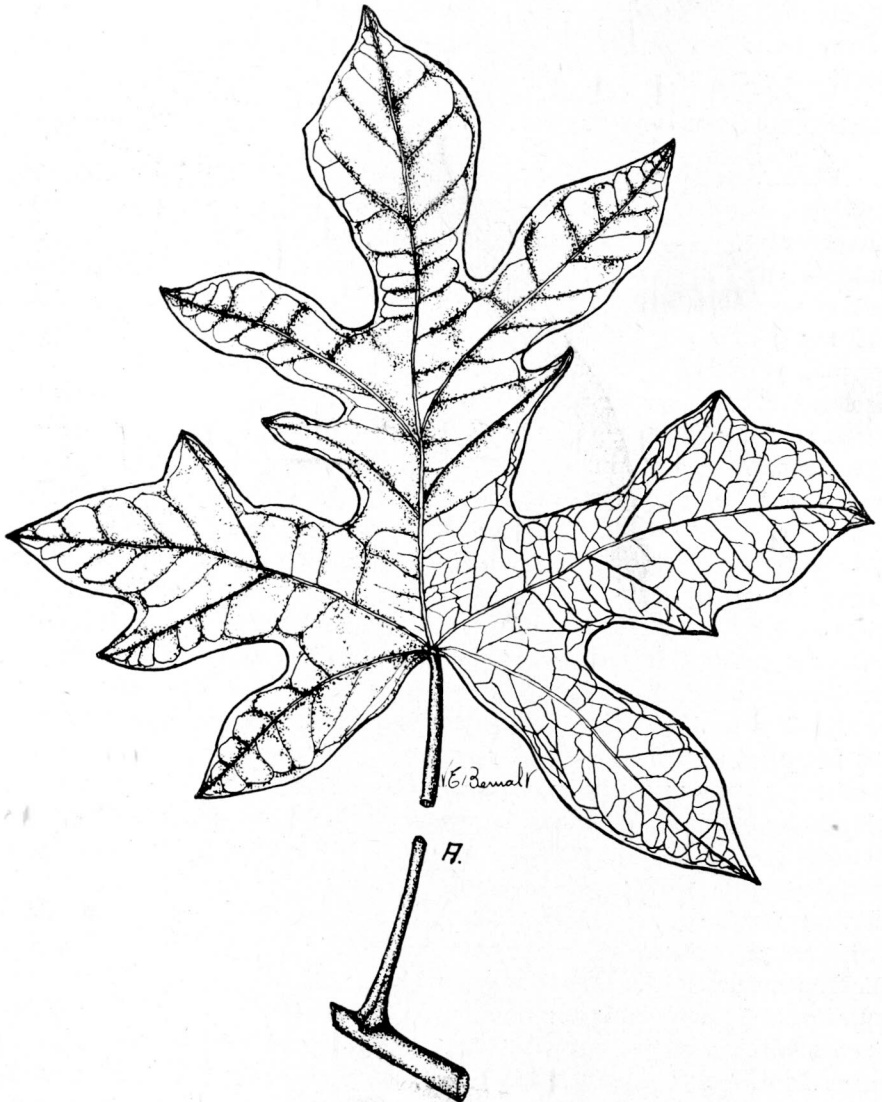


Carica fructifragrans. H. García-Barriga & J. Hernández.—Ejemplar in vivo mostrando el tallo con los agujones bordeando las cicatrices peciolares, los frutos y las flores femeninas; 1/3 del tamaño natural.—Foto: H. García-Barriga.

desarrolladas y 14 imperfectas. Además las tuberosidades de la episperma tienden a formar series meridianas, usualmente cinco, con aspecto de costillas.

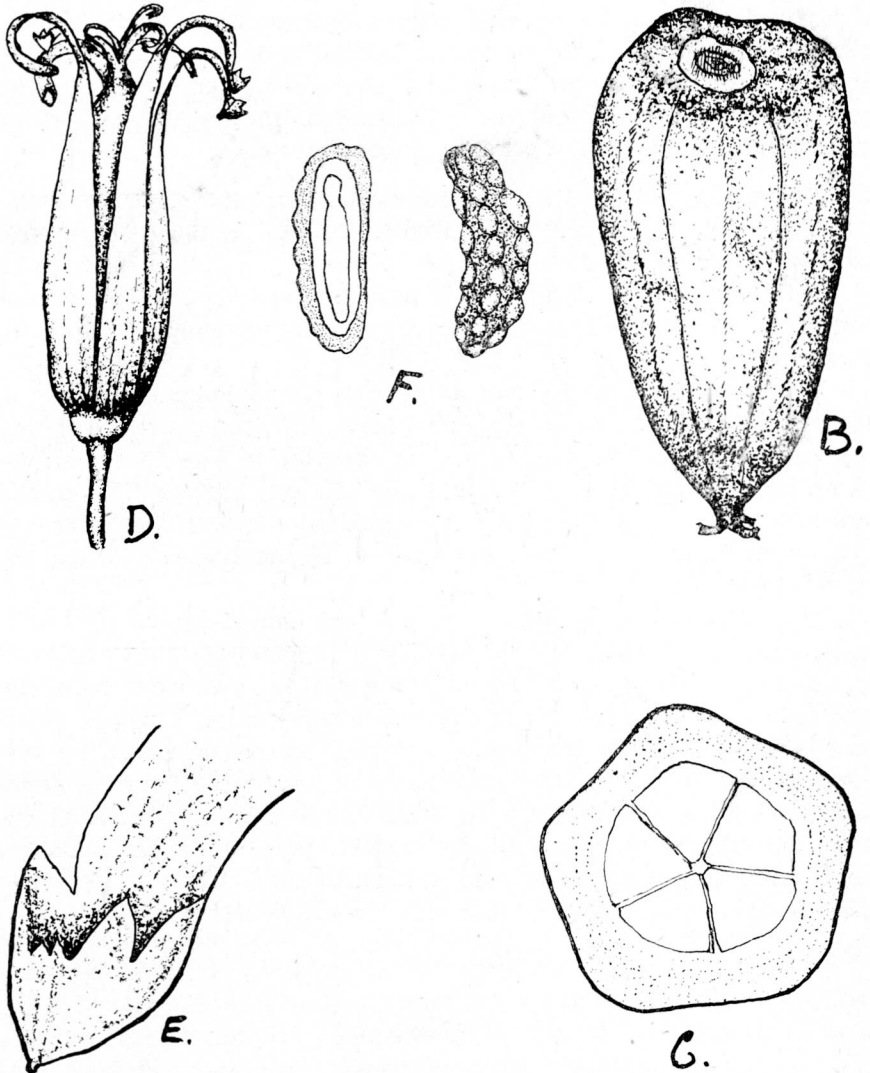
***Carica fructifragrans* H. García-Barriga & J. Hernández C., nov. sp.**

Planta arborescens dioica usque 6 m. alta, basili in diametro 0.60 m., ramificationibus verticaliter ascendentibus; ramuli virido-flavescentes, glaberrimi, minutis lenticelis irregularibus ochraceo-pallidis vel albescentibus, normaliter ovalibus, ellipticis vel reniformibus; latex pallidus causticus et astringens. Folia alterna spiraliter disposita; stipulae 2, basi locatae, conico-cutae recurvatae, 2-4 mm. longae, persistentes veluti aculi obtusi prope cicatrices petiolares; petiolus cylindricus virido-flavescentis, 30 cm. longus, basi manifeste incrassatus, leviter complanatus basidorsaliter sulcatus, glandulis sparsis capitatis et purpurascis, minutis, asperis; lamina glabra, membranaceo-subpapyracea, discolor; pagina superiore in vivo intense virida, vel virido-flavescente, nerviatione leviter impressa; pagina inferiore virido-flavescente, nerviatione prominente; 25-30 cm. longa, 27-29 cm. lata; normaliter quinque lobulata, basi ample sagittata, lobulis basalibus lateralibus subrhomboideis asimetricis, acuminatis; lobulis lateralibus acuminato-acutis, singulis vel duobus dentibus; lobulus medius major lobulis accesoriis plus minusve differentiatis acuminato-acutis vel cuspidatis; tria vel quinque principales nervii; ipsimet in regione confluyente, pagina superiore, tota superficie glandulis capitatis ornata, pagina inferiore dictae nervorum glandulae, principaliter axillis eorum adjacentes adsunt. Folia juvenilia crebro purpurascencia, apicibus lobulorum rotundatis, acuminato-acutis vel cuspidatis. Inflorescentia mascula ignota. Inflorescentiae feminae caulinares vel axillares 1-3-4 floribus. Inflorescentiae axillares pendulosae vel reclinatae, uniflorae; primus pedunculus pedicellis cujusque floris articulatus bracteolis acutis, basali in articulatione. Flores feminae: pedunculo cylindrico crassiusculo, virido-flavescente, 4-5 cm. longo; calix crassiusculus virido-flavescentis, 6 mm., dentibus quinque 3 mm. longis; petala crassiuscula leviter attenuata in apice, longitudinaliter sulcata, apex recurvatum, basi virido-flavescentis in vivo, caetera pars pallido-aurantiaca, in apice theca subsagittata, margine 4 lobulis praedita — duo majores laterales, duo centrales prope basin transversali media carina praediti distincte non apparente; ovarium subprismaticum (subpentagonum in transversali sectione), conico-attenuatum in apice, glabro quinque cellis, placentatione axillari: stigmata quinque cylindrica, recurvata, alba in vivo, pubescentia, 7-8 mm. longa. Fructus glaberrimus, pendulus



Carica fructifragrans. H. García-Barriga & J. Hernández.—A. Hoja reducida a 1/3.

(Dibujo de V. E. Bernal V.).



Carica fructifragrans.—D. Flor femenina completa, X 2; F. Semilla en sección longitudinal y completa, X 3; B. Fruto entero, mitad del tamaño natural; E. Parte apical del pétalo, X 8; C. Sección transversal del fruto, tamaño natural.—(Dibujo: V. E. Bernal V.).

elongato-cylindricus circiter pentagonalis, 12-14 cm. longo (usque 20 cm. longo), 4-5 cm. lato, basi truncatus prope pedunculum vix dentatus, apice conico acutus, in maturitate maxima pro parte flaveo-viridis sed prope apicem luteus, stigmatibus persistentibus; pericarpium tenue, gracile; mesocarpium albido-pallens, succo acidulo; endocarpium album mucilaginosum, succosum. Semina lateraliter compressa, oblongo-subreniformia, castanea, 10 mm. longa, 5 mm. lata, albida pulpa clausa, strenue tubero-muricata.

Holotypus. COLOMBIA: CUNDINAMARCA, Municipio de Chía, Sabana de Bogotá, (cultivada); alt. 2600 m.; junio de 1958; Jorge Hernández Camacho, N° 1090 (COL.).

Esta especie perteneciente a la Sección *Vasconcellea*, es conocida con los nombres vernáculos de "Papayuela" o "Chámburo", en Cundinamarca.

La especie ha sido descrita después de un prolongado examen de material vivo por espacio de algunos años. Infortunadamente se desconocen los individuos masculinos, no obstante la especie es cultivada en pequeña escala por sus frutos que son muy agradables, jugosos, ácidos y aromáticos y se consumen mediante adición de azúcar o cocidos en forma de "dulce". Esta *Carica* fácilmente se propaga por medio de estacas.

Las estípulas son notables por su forma cónico-aguzada y recurvada, cuya extremidad, marchita cae y deja como residuos aguijones más o menos romos que persisten bordeando las cicatrices peciolares aún en los tallos viejos. En la prefloración las caras laterales internas del saco apical de los pétalos se hallan en contacto con las respectivas caras de los pétalos inmediatos de tal manera que los estigmas pueden hallarse depositados dentro de los sacos apicales. El número de semillas en cada fruto es variable pero oscila por regla general entre diez y quince, y ocasionalmente dos o tres.