

CONTRIBUCION AL CONOCIMIENTO DE LAS ORQUIDEAS
COLOMBIANAS

CRANICHIDINAE - Tercera parte.

POR

MARTIN SCHNEIDER (1)

El presente estudio se ocupa de 5 géneros de las *Cranichidinae*, a saber de *Altensteinia*, *Ponthieva*, *Prescottia*, *Pterichis* y *Stenoptera*, pero no de una manera general y completa, sino solamente dentro de mis experiencias personales, limitándose a las especies coleccionadas por mí en Colombia años atrás. Si me ocupo de algunas especies generalmente conocidas, lo hago por su posición sistemática, su área geográfica o por algún otro interés que ofrezcan para el mejor conocimiento de la Flora de Colombia.

Este trabajo trata en primer lugar de la región de Bogotá y forma por eso un complemento del artículo: «Orquídeas en los alrededores de Bogotá», en *Caldasia*, n° 31. Pero no se limita a Cundinamarca, sino cita también otras localidades colombianas y americanas hasta donde sea posible. Como se logró mientras tanto la identificación de algunas especies del Macizo de Bogotá y de otras regiones vecinas, intento dar aquí los datos correspondientes.

ALTENSTEINIA H. B. K.

1. *Altensteinia* H. B. K. Nov. Gen et Sp. 1:332. 1815

Aa Reichb. f. Xen. Orch. 1:18 1858.

Este género incluye también el de *Aa*, que ha sido independien

(1) Vallendar (Alemania).

te en tiempos anteriores, pero sigo citando las especies que no están todavía reconocidas a *Altensteinia* bajo el antiguo nombre de *Aa*.

Un lindo día de enero de 1940 fui por primera vez a las lomas de San Miguel, cerca de Sibaté. El monte espeso ofrecía una sorprendente cantidad de orquídeas pequeñas, en su mayoría epifíticas. Cuando, después de salir de los matorrales, atravesé una pradera pantanosa, descubrí en el pasto una orquídea que llamó mi atención por su inflorescencia densa y coniforme que se levantaba unos pocos centímetros sobre la tierra. Sus flores pequeñísimas aparecían como manchitas blancas entre las brácteas anchas y pálidas de la planta.

Aquella orquídea de porte tan singular fue mi primer encuentro con el género *Altensteinia*. Años más tarde se pudo determinar como *Aa rhynchocarpa* Schlechter. Fue coleccionada originalmente en el Ecuador, en los páramos del Antisana, pero se encuentra también en Colombia, aunque raras veces y en lugares poco frecuentados. Una sola vez más di con ella y eso fue en el Páramo de La Siberia, a 3500 m. de altitud.

En mis excursiones descubrí algunas otras especies más. Todas son habitantes de la tierra fría, donde crecen desde los 2600 m. hasta los páramos altos, nunca en forma abundante, pero con cierta regularidad, de modo que se pueden contar entre los elementos típicos de la Flora paramuna y subparamuna. Son siempre plantas terrestres que prefieren las praderas de las montañas y las pendientes secas cubiertas de pasto o de arbustos. Por entre las raíces carnosas y fasciculadas se levanta un escapo, a veces muy corto, desprovisto de hojas y cubierto de vainas caulinares a menudo amarillentas y secas, de la consistencia del papel de seda. Las hojas, si están presentes, son ovaladas hasta angostamente liguladas y nacen lateralmente. Las diminutas flores forman espigas densas cuyas brácteas florales son también en general delgadísimas y translúcidas, parduscas u ocres. El sépalo dorsal y los pétalos son enrollados, mientras que los sépalos laterales y el labelo son erguidos. El órgano que más llama la atención por su posición y estructura es el labelo. Se encuentra arriba en la flor y está contraído en forma de capucha casi cerrada por delante y cuyo borde está finamente denticulado o fimbriado. La columna es corta, glabra y sin pie; la antera provista de filamento no es caediza y contiene 4 polinios harinosos. En las flores parece haber autopolinización, porque se encuentran sólo ejemplares fértiles.

EXTENSION GEOGRAFICA.

Hasta ahora han sido descritas más o menos 40 especies que habitan los Andes desde Venezuela (1 esp.) hasta Chile (1 esp.) y la Argentina (4 esp.). Las demás se distribuyen por Colombia, Ecuador, Perú y Bolivia. El área más grande de extensión la tienen *Alt. paludosa* (Venez.-Bol.), *Alt. paleacea* y *fimbriata* (Col.-Bol.), la última es la que baja más (a 1800 m. en el Perú). El récord de altitud lo mantiene *Alt. chiogena* con 4800 m. en los Andes bolivianos. Con eso es la orquídea que vive lo más alto. Pero media docena de especies pasan además el límite de los 4000 m., entre ellas dos colombianas observadas en la Sierra Nevada de Santa Marta entre 4400 y 4500 m.

ESPECIES COLOMBIANAS.

1. *Alt. argyrolepis* Benth. et Hooker f. Sa. Nevada de Sta. Marta, ca. 4500 m.
2. *Aa colombiana* Schlechter, Fedde Repert. Beih. 7 (1920). Antioquia, Cauca; Cundinamarca 2700-3300 m. Nombre nuevo: *Alt. colombiana* (Schltr.) Garay.
3. *Aa denticulata* Schlechter, Fedde Repert. Beih. 7 (1920). Cauca 3500 m.
4. *Alt. fimbriata* HBK., Ncv. Gen. et Sp. 1:333, t. 72. 1816. Syn.: *A. sceptrum* Reichb. f. Xen. Orch. 1:18. 1854. *A. boliviana* Rolfe, Mem. Torr. Bot. Cl. 4:265. 1895. Cundinamarca 2600-2900 m; Ccmis. del Putumayo, Laguna de La Cocha, 3500 m. Ecuador, Perú (1800-3600 m.), Bolivia.
5. *Alt. leucantha* Reichb. f. Syn.: *Aa leucantha* (Reichb. f.) Schltr. Fedde Beih. 7 (1920), p. 213. Colombia.
6. *Aa Maderoi* Schltr., Fedde Repert. Beih. 7 (1920). Cund.: 2600-2850 m; Cauca: Pmo. de Guanacas 2800-3200 m.
7. *Aa nigrescens* Schltr., Fedde Repert. Beih. 7 (1920). Cauca 3000 m.

Fig. I



Altensteinia columbiana
(Schlechter) Garay.

5

8. *Alt. paleacea* (HBK) Kunth, Synops. Pl. Aequin: 1:325. 1822. Syn.: *Ophrys paleacea* HBK., Nov. Gen. et Sp. 1:334. 1816. *Aa paleacea* Reichb. f., Xen. Orch. 1:18.1854. Col., Ec., Perú, Bol.
9. *Alt. paludosa* Reichb. f., Xen. Orch. 3:19.1878. Syn: *Myrosmodes nubigenum* Kränzl. ex Weberb., Pflanzenw. Peruv. And. 84. 1911, pro parte, non Reichb.f. in synonym. *Aa brevis* Schltr., Fedde Repert. Beih. 9:51. 1921. Mansf. Fedde Repert. Beih. 57; t. 105, n° 410. 1929. *Aa paludosa* Schltr., Fedde Repert. 11:150. 1912. *Aa pumilio* Schltr., Fedde Repert. Beih. 9: 52. 1921; Mansf. Fedde Repert. Beih. 57: t. 105, n° 412. 1929. Perú 3900-4600 m, Bol., Venez. Debe encontrarse también en Colombia.
10. *Aa rhynchocarpa* Schltr., Fedde Repert. Beih. 8 (1921). Ec., Col. Cund.: 2800-3500 m. Magdalena: Sa. Nevada de Sta. Marta, ca. 4400 m.
11. *Alt. virescens* Lindl, Ann. Nat. Hist. XV (1845), p. 385. Ec. 3000-3500 m, Col., Perú.

BREVE DESCRIPCION DE LAS ESPECIES DE LA CORDILLERA DE BOGOTA

1. *Altensteinia colombiana* (Schlecht.) Garay

Aa colombiana Schlecht.

Planta de 20-40 cm. de largo. Raíces carnosas. Escapo erguido, esbelto, totalmente cubierto de numerosas vainas pardas, delgadas, glabras, agudas o acuminadas. Hojas basales, en rosetón lateral, obovadas u oblongo-lanceoladas, agudas, 4-7 x 1,4 - 1,7 cm., o ausentes en la floración. Espiga densamente multiflora, 2,5 - 8 cm. de largo, angostamente cilíndrica.

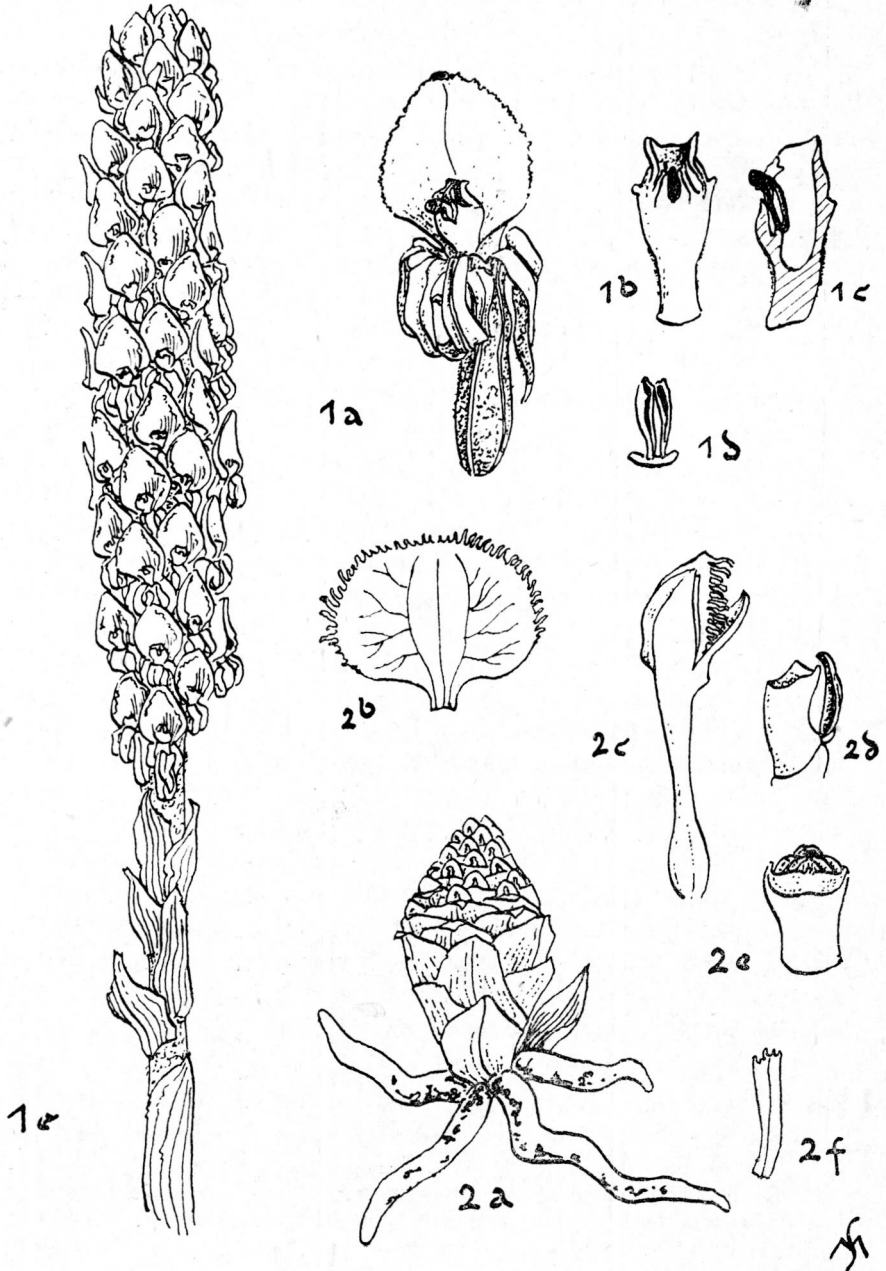
Brácteas más largas que las flores, pardas, delgadas, erectas,

FIG. I. *Altensteinia colombiana* (Schlechter) Garay.

a. Planta en parte. b. Inflorescencia. c. Flor, vista lateral. d. Flor, vista casi frontal. e. Labelo, vista lateral. f. Columna. g. Columna con estigma.

Fig. 11

- 1. *Altensteinia fimbriata* HBK.
- 2. *Aa rhynchocarpa* Uehlecher.



glabras, aovadas, agudas, 5-8 x 2--3,5 mm. Ovario glabro. Flores muy pequeñas, glabras. Sépalos, verde claro, verde pardusco o parduscos. Sep. dorsal oblongo-ovalado, obtuso, inclinado hacia abajo, 1-nervio, 2,5 - 2,75 x 1,5 mm; sep. laterales erectos, por la base muy brevemente unidos oblicuamente oblongo-elíptico, 3 - 3,5 x 1,75 mm., 1-nervios. Pétalos oblongo-elípticos, arredondados, enteros, 1-nervios, blanquecinos o parduscos, 1,5 - 2,75 x 0,75 - 1,25 mm. Labelo erecto en forma de capucha, casi cerrado, laciniado por el borde, blanco o en parte pardusco, nervios 5, verdes ramificados, 2,5 - 3,25 x 5 mm. muy brevemente unguiculado, con la uña adherida por la base a los sep. laterales.

Guadalupe, Menserrate; Facatativá 2700-2800 m, Sibaté 2800 m, Pmo. de Sumapaz, hasta 3300 m. Según Schlechter: Antioquia, Cauca. Herb. Schneider 173.

2. *Altensteinia fimbriata* H. B. K.

Planta hasta 80 cm. de largo. Raíces fasciculadas, carnosas, glabras. Hojas basales, lanceoladas, agudas, angostadas hacia la base, 20-35 x 3,5-4 cm. Escapo erguido, robusto, en general con 2 hojas cerca de la base, cubierto de vainas largas, angostas, verdes y agudas. Espiga gruesamente cilíndrica densamente multiflora, ca. 12 cm. de largo por 3 de ancho. Brácteas más largas que las flores, lanceoladas, acuminadas, glabras, escasamente ciliadas, hasta 19 mm. de largo por 7 de ancho. Flores grandes, débilmente perfumadas. Sépalos verdosos, por fuera pubescentes. Sep. dorsal erecto por la base, después enrollado, oblongo-lanceolado, subobtusos, 3-nervio, 9 x 3-4 mm; sep. laterales oblongo-lanceolados, agudos, 3-nervios, erectos, 9,5-10,5 x 3 mm. Pétalos enrollados, linear-cuneados, obtusos o truncados, ciliados, blanquecinos, 10,5 x 2 mm. Labelo erecto, casi plano, algo carnoso, orbicular, con el borde laciniado, angostado en cuello corto por la base, 9,5-12 x 10-17,5 mm. Ovario pubescente. Cundinamarca: Bogotá, Suba, Usaquén, Bojacá, Facatativá, Subachoque; 2600-2900 m. Ec., Perú, Bol.

Herbario Schneider n° 286.

FIG. II. 1. *Altensteinia fimbriata* HBK.

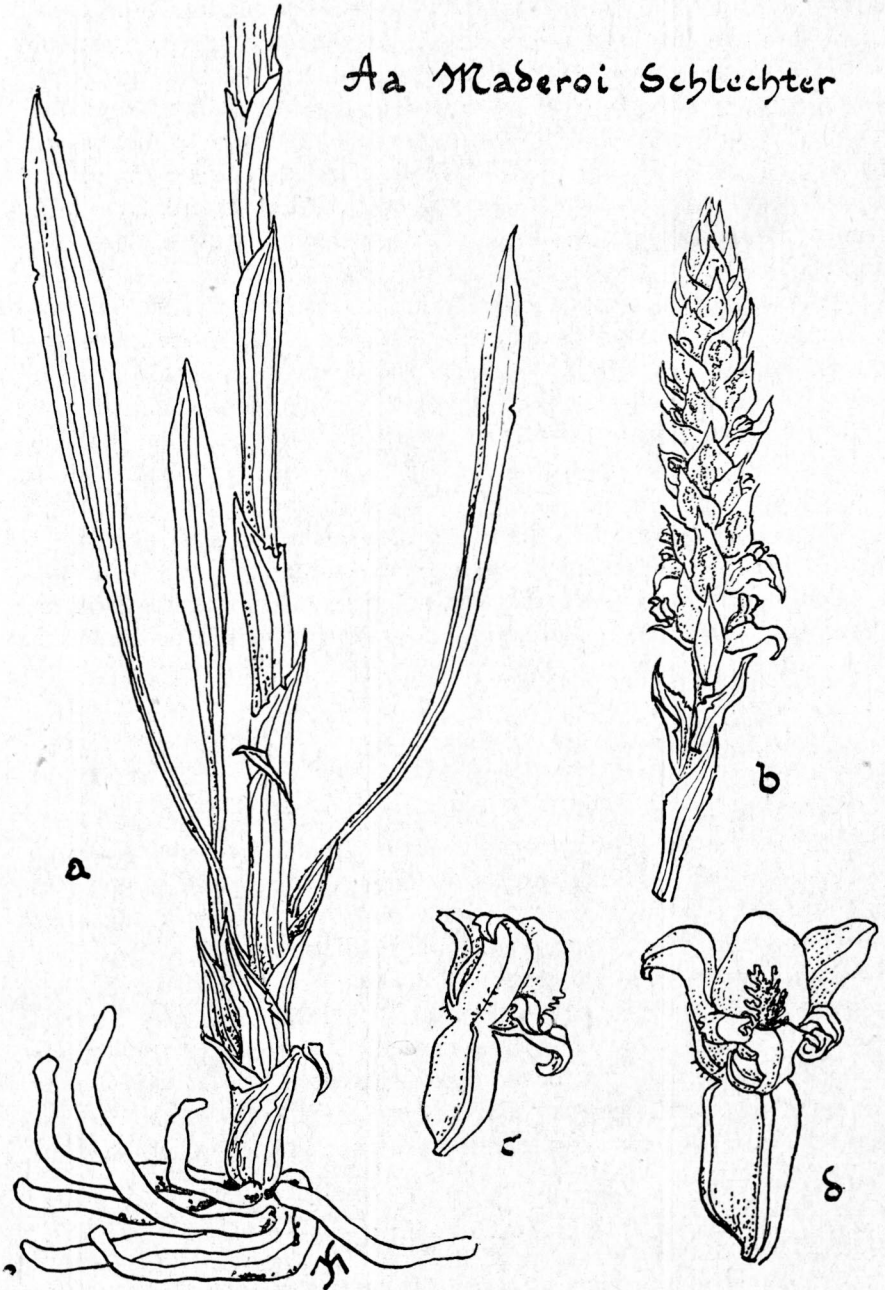
a. Flor. b. Columna. c. Columna, corte longitudinal. d. Polinios. e. Inflorescencia.

2. *Aa rhynchocarpa* Schlechter.

a. Planta. b. Labelo, extendido. c. Flor. d. Columna y antera, vista lateral. e. Columna con estigma. f. Pétalo.

Fig. III

Aa Maderoi Schlechter



3. *Aa Maderoi* Schlecht.

Planta 50-60 cm. de largo, terrestre o sobre piedras musgosas. Raíces carnosas. Hojas basales, ca. 4, lanceoladas, agudas, peciola-
das, con el pecíolo 12-21 x 2-2,5 cm., pecíolo solo 6-7 cm. de largo. Escapo erguido, enteramente envuelto en vainas pardas, angostas, delgadas, acuminadas. Espiga densamente multiflora, angostamente cilíndrica, 7,5 cm. de largo. Brácteas más largas que las flores, aovado-lanceoladas, acuminadas, delgadísimas, fina e irregularmente aserradas, hasta 14 mm. de largo por 7 de ancho. Flores blanqueci-
nas. Ovario glabro, arriba escasamente glanduloso-pubescente. Sé-
palos verdosos. Sep. dorsal enrollado, triangular-aovado, obtuso, 3 x 2 mm.; sep. lat. inclinados hacia atrás en el ápice, oblicuamente oblongos, subagudos, 4 - 4,25 x 2 mm. Pet. enrollados, blancos, oblon-
go-aovados, obtusos, 1-nervios, finamente denticulados hacia el ápice, 3 x 1,25 mm. Labelo erecto, en forma de capucha, casi cerrado, blanco, borde irregularmente laciniado, nervios 5, ramificados; 3-4 x 5 mm.

Afín de *Aa colombiana*, pero con hojas mucho más grandes y brácteas distintas. Praderas, bosque subparamuno.

Cundinamarca: Bogotá, La Calera, Sopó, Bojacá; 2600-2850 m. Schlechter: Cauca 2800 m, Renz: Cauca, Pmo. de Guanacas 3200 m.

Herbario Schneider n° 596.

4. *Aa rhynchocarpa* Schlecht.

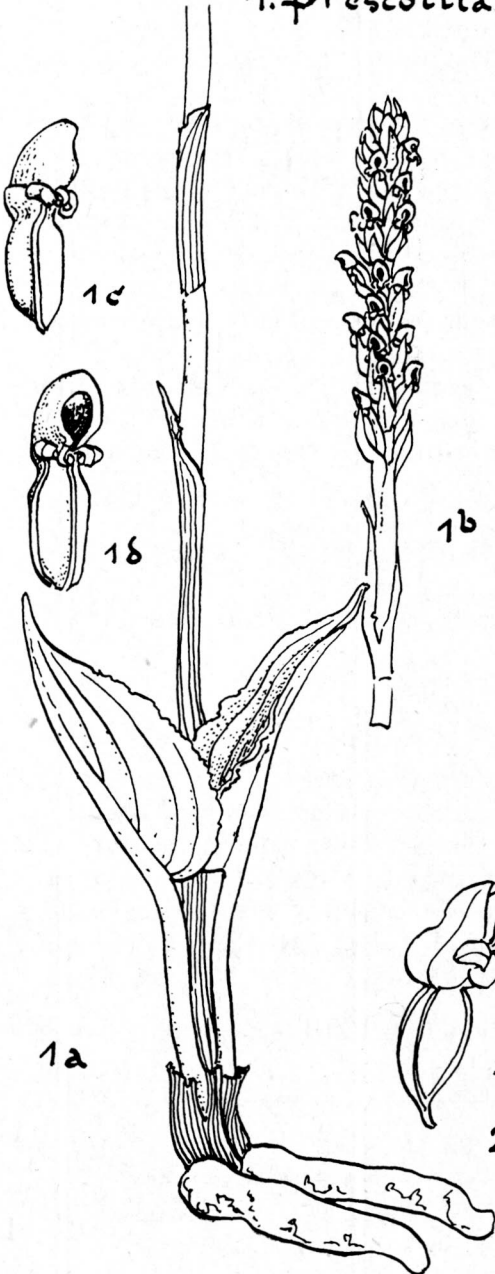
Planta 5-20 cm. de largo. Raíces carnosas. Hojas ca. 4, en rosetón, 2-2,5 x 1,5 cm. Escapo erguido, enteramente cubierto de vainas cortas, flojas, pálidas, anchamente aovadas o subcuadradas, no secas. Espiga densamente multiflora, 4-8 cm. de largo, primero cónica, más tarde cilíndrica. Flores muy pequeñas, glabras, verdosas. Sep. dor-
sal erecto, obtuso, oblongo-aovado, 1-nervio, 3 x 1,8 mm.; sep. lat. oblicuamente aovados, erectos. Pétalos erguidos, lineares, obtusos, 1-nervios, blancos, 2,5 x 0,5 mm. Labelo erecto, brevemente unguicu-
lado, en forma de capucha, borde densa y largamente laciniado, orbic-
ular-arriñonado verdoso, con margen blanca, 3,5 x 5 mm., 3-nervio, nervios ramificados. Ovario glabro, prolongado en cuello 3-8 mm. de largo.

FIG. III. *Aa Maderoi* Schlechter.

a. Parte inferior de la planta. b. Inflorescencia. c,d. Flor.

Fig. IV

1. *Prescottia stachyodes* (Sw.) Lindley



2. *Prescottia oligantha* (Sw.) Lindley

Handwritten mark or signature.

Cundinamarca: San Miguel cerca de Sibaté, 2800 m.; Pmo. de La Siberia 3500 m. Schlechter: Ecuador, Páramos del Antisana.

Herbario Schneider n° 119.

PRESCOTTIA Lindl.

Este género es afín de *Altensteinia*. Las especies se parecen en la forma y disposición de sus segmentos florales, y las *Prescottia* tienen también un labelo subgloboso, pero se distinguen de *Altensteinia* porque sépalos, pétalos y labelo están unidos por la base en una copa breve un poco gibosa a la cual está adherido aún el dorso de la columna. En cuanto al porte, *Prescottia* se caracteriza por sus vainas caulinares y brácteas florales verdes y no sedosas y translúcidas, y por sus inflorescencias menos densas.

Se conocen unas 35 especies, cuya área de dispersión se extiende desde Florida y las Antillas hasta el Brasil, donde se encuentra casi la mitad. Son terrestres menos una (*P. epiphyta* Barb. Rodr.; Brasil). Colombia parece tener pocas especies.

P. oligantha (Sw) Lindl. Gen. et Sp. Orch. Pl. 454. 1840.

Cranichis oligantha Sw. Prodr. Veg Ind. Occ. 120. 1788.

Prescottia panamensis Schltr., Fedde Repert. Sp. Nov. 16: 357. 1920.

Planta 15-20 cm. de largo. Hojas hasta de 7 x 3 cm. basales, elípticas hasta obovadas, angostadas en pecíolo corto. Escapo esbelto, glabro, con unas 7 vainas. Espiga densamente multiflora, unos 3 cm. de largo. Sépalos oblongo-aovados, obtusos, 2 x 1 mm. Pétalos oblongo-lineares, obtusos, 1,5 x 0,5 mm. Labelo en forma de capucha, con 2 orejitas por la base, finamente pubescente por dentro, 2 x 2 mm. Flores blancas.

Cundinamarca: Guayabetal 1600 m; Quetame, Monte Redondo 1600 m.

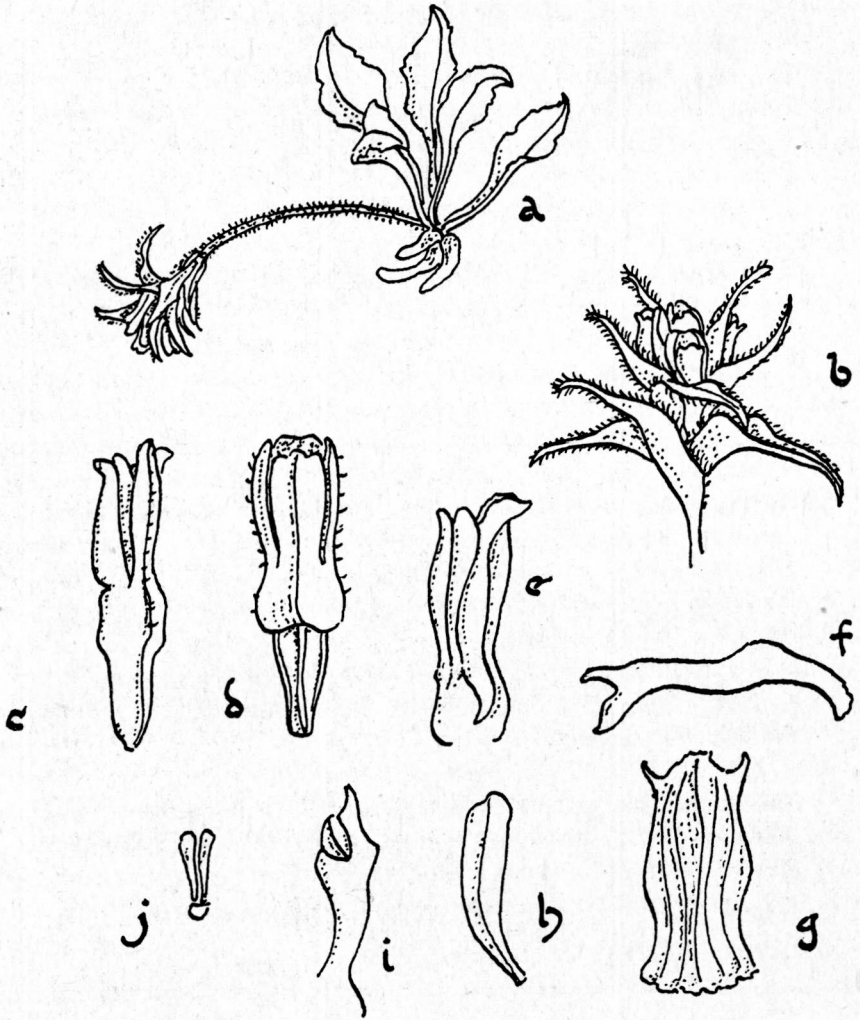
FIG. IV. 1. *Prescottia stachyodes* (Sw.) Lindley.

a. Parte inferior de la planta. b. Inflorescencia. c,d. Flor.

2. *Prescottia oligantha* (Sw.) Lindley.

a. Planta. b. Flor.

Fig. V



Stenoptera ananassocomos Reichb. f.

Florida, Méjico, Costa Rica, Panamá (350-1000 m.), Antillas, Venezuela, Col.

Herbario Schneider n° 414.

P. stachyodes (Sw.) Lindl. Bot. Reg. 22, sub t. 1916. 1836 Gen. et Sp. Orch. 454. 1840; Cogn. Martius Fl. Bras, 3, pte. 4:258. t. 61. 1895.

Cranichis stachyodes Sw. Prodr. Descr. Veg. Inc. Occ. 120, 1788.

Prescottia colorans Lindl. Bot. Reg. 22: t. 1916. 1836.

Prescottia petiolaris Lindl. Bot. Reg. 22; t. 1916. 1836 y Gen. et Sp. Orch. 454. 1840.

Prescottia petiolaris Lindl. Bot. Reg. 22: t. 1916. 1836 y Gen. et Sp. Orch. 454. 1840.

Planta variable, 40-130 cm. Raíces carnosas. Hojas 2 o más, basales, breve o largamente pecioladas, aovadas o elípticas, acuminadas, lámina 10-16 x 4,5-9 cm. peciolo 10-25 cm. Escapo sin hojas, a veces morado, con varias vainas angostas. Espiga densamente multiflora, angosta, 7-28 cm. de largo. Brácteas ovaladas, acuminadas, 6-11 mm. de largo. Flores muy pequeñas, verdosas. Copa sepalina 1,5-4 mm. de largo. Sépalos y pétalos enrollados. Sep. oblongos, obtusos o agudos, 4-4,5 mm. de largo. Pet. lineares, obtusos o subagudos, adheridos a la columna por la base. Labelo en forma de capucha, borde entero, con 2 orejitas basales, 2,5-7 x 4 mm.

Boyacá: Briceño 1800-1900 m, Ventaquemada 2800-2900 m.

Caldas: Victoria 550-1000 m.

Cundinamarca: Albán 2000 m. Bojacá 2800-2900 m. Facatativá 2800-2900 m. Pmo. de Guasca 3300 m. Santandercito 2000 m.

Méjico, Honduras Brit., Guatemala, Honduras, Panamá, Antillas, Colombia, Perú (1200-3600 m), Brasil.

Herbario Schneider n° 159.

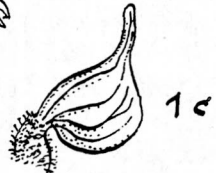
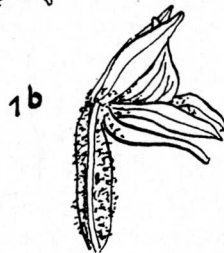
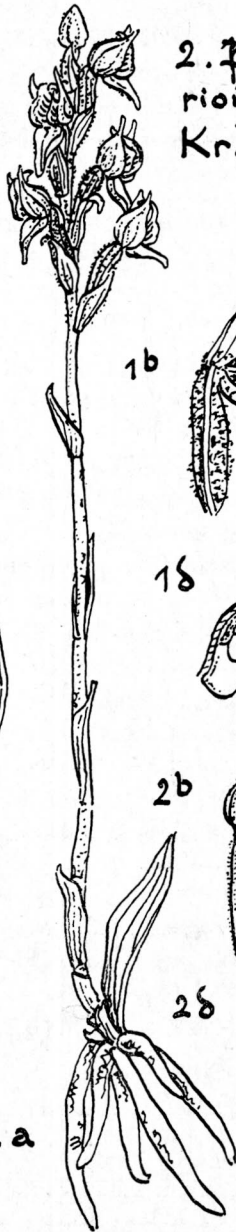
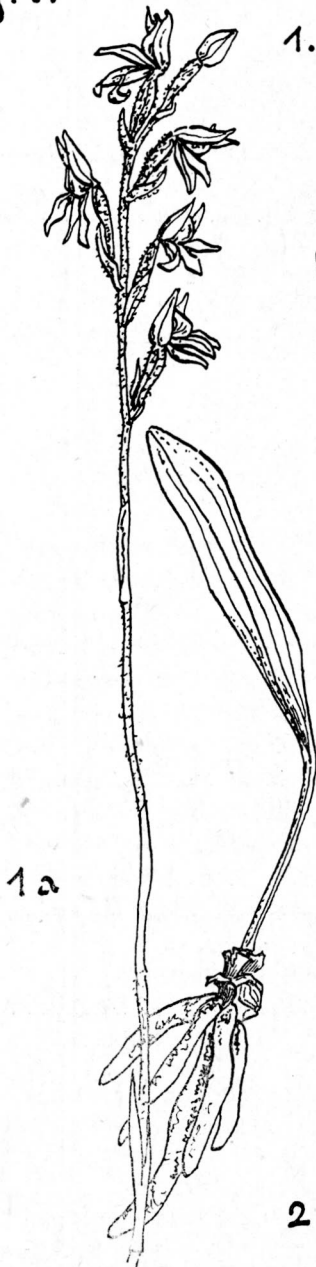
FIG. V. *Stenoptera ananassocomos* Reichb.f.

a. Planta. b. Inflorescencia. c. Flor, vista lateral. d. Flor, vista dorsal. e. Flor, abierta. f. Labelo, vista lateral. g. Labelo, extendido. h. Pétalo. i. Columna. j. Polinios.

Fig. VI

1. *Pterichis galeata* Lindley

2. *Pterichis habena-
rioides* (Lehmann &
Kränzlin) Schlechter.



51

STENOPTERA Presl.

Stenoptera pertenece también a los géneros cuyos segmentos florales están parcialmente unidos. Sépalos y pétalos forman por la base un corto tubo o cuello adherido a la columna y a la parte basal del labelo. El cuello sepalino es generalmente más largo que en *Prescottia*. Sépalos y pétalos son planos, y el labelo es a lo sumo cóncavo sin ser subgloboso. De *Gomphichis*, género muy parecido, está separado por la columna recta.

En Cundinamarca hay una especie aislada que pertenece a un grupo (subgénero) epifítico cuya patria es el Brasil. Se trata de la planta siguiente:

St. ananassocomos Reichb. f. Griseb. Fl. Brit. W. Ind. Is. 640. 1864;
Cogn. Martius Fl. Bras. 3, pte. 4:224. 1895.

Planta pequeña, epifítica. Hojas en un rosetón basal, pequeñas, elíptico-oblancoadas, agudas, onduladas y finamente ciliadas en los bordes, brillantes, algo carnosas, angostadas en un pecíolo cuneado, 3-3,3 x 0,7 - 0,8 cm. Escapo débil y algo colgante, blandamente pubescente, 3,2 cm. de largo, con una hojita setoso-ciliada. Inflorescencia en racimo corto en forma de cabezuela. Brácteas imbricadas, ovoido-lanceoladas o lanceoladas, largamente acuminadas, setoso-ciliadas. Flores muy pequeñas, blancas, erectas, poco abiertas. Ovario glabro. Sépalos unidos por la base en una copa subglobosa. Sep. dorsal linear, obtuso 2,5 x 1 mm., adherido a la columna; sep. lat. linear-oblongos, 3 x 1,5 mm., con algunos pelitos tiesos en el nervio. Pet. aglutinados con el sep. dorsal, oblongos, subagudos, angostados en uña oblicua 3 x 1 mm. Labelo oblongo, obtuso y finamente crenulado, por la base con 2 dientecitos dirigidos hacia atrás, adherido a la columna, blanco, 5-nervios, 4,5 x 2 mm. Columna erecta, casi recta, glabra con pie corto, antera y estigma erectos.

Cundinamarca: Albán 2000 m, Gutiérrez 2800 m, Quetame,

FIG. VI. *Pterichis galeata* Lindley.

a. Planta. b. Flor. c. Labelo, vistao lateral. d. Labelo, corte longitudinal, con columna. e. Pétalo.

2. *Pterichis habenarioides* (Lehmann et Kränzlin) Schlechter.

a. Planta. b,c. Flor. d. Labelo, vista lateral. e. Pétalo. f. Sépalo dorsal. g. Polinios.

Ponthieva diptera Linden & Reichb. f.

Fig. VII



Monte Redondo 1650 m, San Bernardo, Río Guane, 1600 m. Cuba, Jamaica, Colombia, Perú.

Herbario Schneider n° 509.

PTERICHIS Lindl.

El género andino *Pterichis* comprende unas 20 especies y tiene más afinidad con *Cranichis* que con los otros géneros del grupo, porque tiene segmentos florales libres, sépalos y pétalos planos y un labelo cóncavo. En la planta hay también reducción de hojas como en numerosas especies de *Cranichis*. El labelo, sin embargo, se ha ido diferenciando del tipo sencillo de *Cranichis*; es carnoso, vivamente coloreado y muestra una serie de verrugas marginales en la cara interior. Los pétalos pueden estar aglutinados por el ápice con el sépalo dorsal.

Las dos especies que voy a describir son orquídeas terrestres de la tierra fría. *P. galeata* es sociable y crece en pequeños grupos en la sombra del monte, ante todo donde hay musgo. Sus flores relativamente grandes, de color pardo herrumbre y verde, están dispuestas en racimos atractivos. La he observado hasta 3400 m. *P. habennarioides* está limitada a las praderas paramunas entre 2900 y 3500 metros. Es más baja, tiene flores menos grandes y predomina en ellas el color amarillo.

1. *Pterichis galeata* Lindl. Gen. et Sp. Orch. 445. 1840; C. Schweinf. Bot. Leaflet. Harvard Univ. 9:255. 1941.

Prescottia barbifrons Kränzl. Engler Bot. Jahrb. 54, Beibl. 117 p. 19. 1916.

Pterichis acuminata Schltr. Fedde Repert. Beih. 7:56. 1920;
Mansf. Fedde Repert. Beih. 57: t. 17 n° 61. 1929.

Pterichis barbifrons Schltr. Fedde. Repert. Beih. 9:127. 1921.

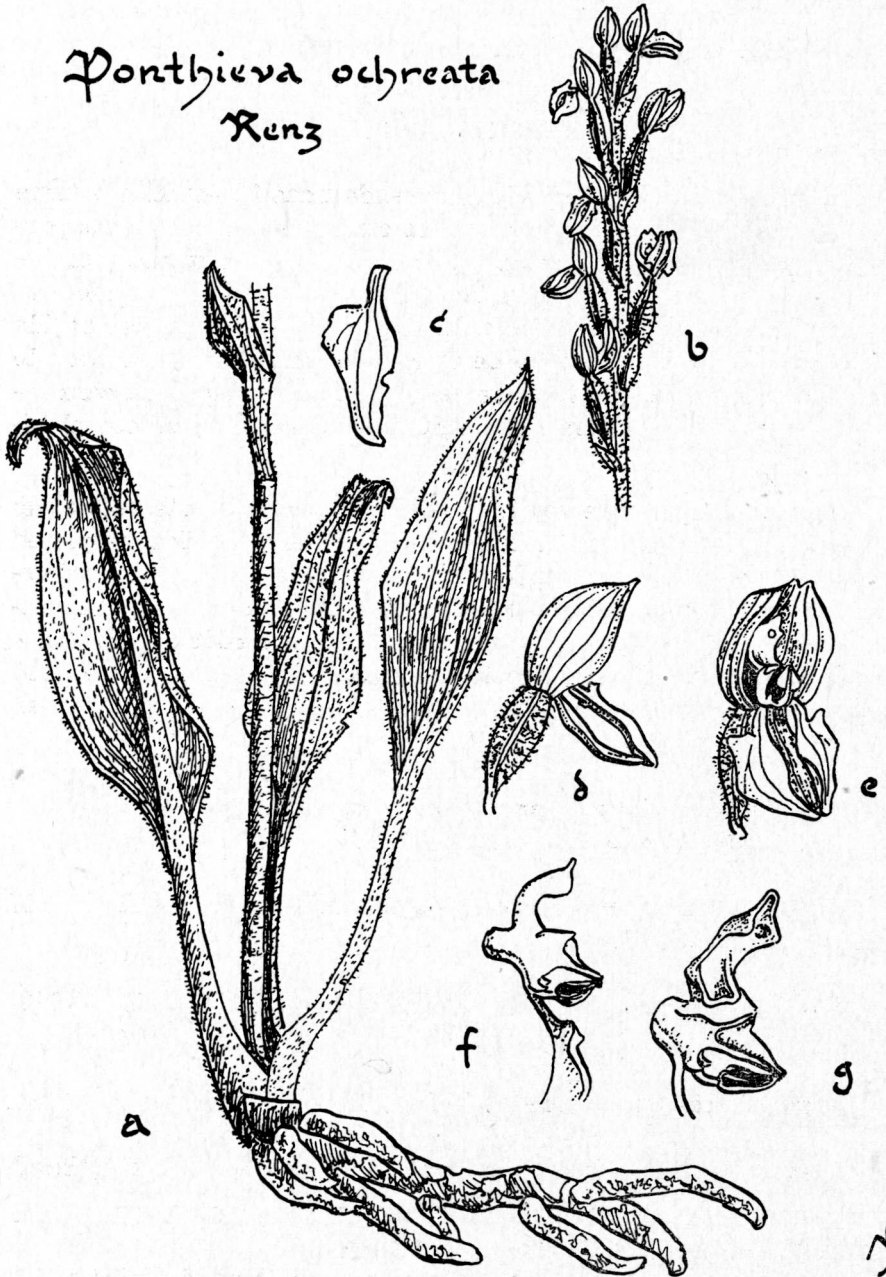
Planta 25-80 cm. Raíces carnosas, fasciculadas. Hoja 1, basal,

FIG. VII. *Ponthieva diptera* Linden et Reichb. f.

a. Planta, parte basal. b. Inflorescencia. c. Flor. d. Polinios. e, f. Labelo. g. Pétalo.

Fig. VIII

Ponthieva ochreatea
Renz



M

largamente peciolada, lámina angostamente elíptica o lanceolada, aguda, verde oscura, a menudo en parte parda o roja, 9-12,5 x 2,5-3 cm, pecíolo 12,5 x 14 cm. Escapo erguido, esbelto, sin hojas, pubescente en la parte superior con unas 7 vainas glabras. Racimo flojo, plurifloro, 9 cm, de largo. Sépalos verdes, por fuera escasamente glanduloso-pubescentes, dirigidos oblicuamente hacia adelante. Sep. dorsal aovado-lanceolado, agudo, 3-nervio, 7,5 - 10,5 x 4 - 4,25 mm. Sep. lat. lanceolados, acuminados, 3-nervios, 7-10,75 x 3,5- 5,75 mm. Pétalos lanceolados, obtusos, pardo rojizo, 8-11 x 4 - 4,5 mm. Labelo anchamente acorazonado, subtrilobado, con el ápice inclinado hacia atrás, carnoso, cóncavo, sésil, pardo rojizo claro, margen y punta pardo oscuro, por dentro densa y brevemente albo-pubescente, en el borde interior con una serie de verruguitas amarillas o pardas, 8-10 x 5-10 mm., nervios 12-13, parcialmente ramificados, de color carmesí o azul rojizo. Columna corta, amarillo claro.

Cundinamarca: Bogotá 2750-3200 m, Usaquén 2800 m, San Miguel 2800 m, Bojacá 2800 m, Pmo. de Zipaquirá 3200 m, Pmo. de Guasca 3300 m.

Boyacá: Ventaquemada 2800-2900 m.

Cauca: Pmo. de Puracé 3400 m.

Venezuela, Colombia, Perú, Bolivia.

Herbario Schneider n° 165.

2. *P. habenarioides* (Lehm. & Kränzl.) Schltr. Fedde Repert. Beih. 7: 214. 1920.

Planta ca. 20 cm. de largo. Hojas 1 o 2, o afila en la época de floración, largamente pecioladas, lámina 7 - 8,5 cm. de largo, pecíolo 6 - 6,5 cm. Escapo pubescente, con unas 6 vainas glabras. Racimo de pocas flores, denso, 3,5 cm. de largo. Brácteas glabras. Sep. dorsal lanceolado o aovado-lanceolado, acuminado, pardo o verde pardusco, glanduloso-pubescente, 3-nervio, 6-8 x 3 - 3,5 mm., sep. lat. anchamente ovalados o aovado-lanceolados, acuminados, pardos o verde pardusco, glanduloso-pubescentes, 5,5-6 x 3,5 mm., 3-nervios. Pet. falciformes, linear-lanceolados oblicuos, acuminados, amarillos,

FIG. VIII. *Ponthieva ochreatea* Renz.

a. Planta, parte inferior. b. Inflorescencia. c. Pétalo. d,e. Flor. f,g. Columna con labelo y antera.

Fig. IX

Ponthieva racemosa
(Walt.) Mohr



pardo rejizo por la base, escasamente ciliados, 3-nervios 5-8 x 2 mm. Labelo carnoso, cóncavo, erecto, sésil, anchamente acorazonado, subtrilobado, con la punta dirigida hacia atrás, mitad inferior pardo amarillo o anaranjado pardusco, superior amarillo claro, por dentro albo-pubescente, con varias verruguitas marginales, 5-6,5 x 8,5-9 mm, nervios 12-13, pardos, ramificados. Columna amarillo claro.

Cundinamarca: Pmo. de Bogotá 3200-3250 m, Pmo. de Zipaquirá 3200-3250 m, Pmo. de La Siberia 2900-3500 m, Boquerón de Chipaqué 3300-3400 m.

Herabio Schneider n° 243.

PONTHIEVA R. Br.

En cuanto a la estructura de sus flores, *Ponthieva* es una continuación morfológica de *Cranichis*, pero presenta algunos cambios típicos, p.ej. la unión parcial del labelo y de los pétalos con la columna. Da sorpresa ver estos órganos florales insertados más o menos altamente en la columna en vez de encontrarlos en su puesto normal. Los pétalos, por su parte, pueden estar aglutinados entre sí y con la punta del sépalo dorsal.

El género, representado por unas 80 especies, habita las zonas tropical y subtropical de América, desde los EE.UU. (Virginia), Centroamérica y las Antillas hasta la Argentina. Su extensión altitudinal alcanza desde el nivel del mar hasta los 4000 m. Colombia tiene, al parecer, solamente pocas especies, pero algunas de ellas tienen una gran área de dispersión. Son terrestres. Las raíces algo carnosas nacen de un rizoma a menudo prolongado, y las hojas basales forman un rosetón en la base del escapo delgado que termina en espiga floja. Las flores se caracterizan por los pétalos asimétricos y el labelo caprichoso. La columna recuerda la de *Cranichis*, y la antera contiene 4 polinios dispuestos por pares.

1. *P. diptera* Linden & Reichb. f. Bonpl. 2:278 1854.

Planta 4-9 dm. de largo, con rizoma prolongado. Raíces fasciculadas. Hojas 2-8, verde oscuro, de brillo sedoso, ovaladas u ovalado-lanceoladas, agudas o acuminadas, reticuladas, 4,3-13 x 1,5 - 5,7 cm., breve o largamente pecioladas, peciolo 2-11 cm. Escapo arriba glan-

FIG. IX. *Ponthieva racemosa* (Walt.) Mohr.

a. Planta, parte basal. b. Inflorescencia. c,d. Flor.

duloso-pubescente, cubierto de varias vainas. Racimo flojo, pluri o multifloro, 7-25 cm. Flores pediceladas, blanco verdoso, ocre o pardas. Sépalos por fuera glandoso-pubescentes. Sep. dorsal angostamente elíptico-lanceolado u oblongo-elíptico, agudo o brevemente acuminado, pardo claro u ocre, 3-nervios, 7-8,6 x 2-2,5 mm. Sep. lat. oblicuamente elíptico-obaovados, agudos o brevemente acuminados, 5 - o 6-nervios, amarillos, ocre o pardos, 8-9 x 5 mm. Pétalos unidos con la columna hasta el estigma, largamente unguiculados, oblicua y transversalmente oblongo-elípticos, encorvados hacia abajo, aglutinados por las márgenes interiores, amarillos u ocre, 3-nervios, 1 x 3,25-4 mm. Labelo insuertado en la columna en ángulo recto, pequeño, carnoso, blanco, manchado de verde, oblongo, cóncavo, trilobado, lóbulos laterales sub-basales, cóncavos, obtusos, suberectos, lóbulo mediano más largo, obtuso, ápice levemente inclinado hacia atrás, con 2 dientes carnosos intramarginales, 2-3 x 1,5 mm. Columna esbelta, claviforme, truncada, estigma terminal, rostellum linear, antera subsésil, anchamente ovoidada, polinios 4, los 2 exteriores más largos que los interiores, dispuestos en pares.

En la sombra del bosque húmedo.

Cundinamarca: Bogotá, Usaquén, La Calera, Sibaté, Chocontá; 2750-3100 m.

Boyacá: Arcabuco 2600 m.

Tolima: 2000 m.

Cauca: 2000 m.

Sa. Nevada de Santa Marta (tipo).

Perú (2800 m), Cuba.

Herbario Schneider n° 208.

2. *Ponthieva ochreata* Renz

Planta con rizoma, 3-6 dm. Raíces carnosas. Hojas basales, peludas en ambas caras, elípticas, acuminadas, 6-10 x 2,5-4 cm., pecíolo 4-8 cm. Escapo esbelto, glanduloso-pubescente. Racimo flojo, multifloro, ca. 7 cm. de largo. Brácteas oblongo-ovaladas, agudas, peludas. Flores blancas, con nervios verdes o parduscas. Sépalos desiguales. Sep. dorsal libre, oblongo u oblongo-elíptico, agudo, 7-10 x 2,25-3 mm, nervios 3-4, en parte ramificados. Sep. lat. unidos ca-

si hasta el ápice formando una lámina muy cóncava y suborbicular, con 2 dientes cortos apicales, glabros, 7-9 x 9-10 mm., nervios 10-15. Pétalos glabros, unguiculados, asimétricos, levemente falciformes, oblicuamente triangular-ovalados, por la base medio acorazonados, aglutinados por el ápice obtuso con el sep. dorsal, blancos, 6-9 x 3-4,5 mm., nervios 3, en parte ramificados. Labelo súpero, pequeño, glabro, insertado en la mitad de la columna, primero erecto, después geniculado en ángulo recto-oblongo, cóncavo, cavado por la base, subtrilobado con punta obtusa, rojiza o parda, debajo de ella 2 manchas verdes, 3,75-4 x 1,5-2 mm. Columna corta, rostellum aleznado, estigma convexo, antera pedicelada, acorazonada por la base con 2 dientecitos. Ovario glanduloso-pubescente.

Muy afín de *P. similis* C. Schweinfurth del Perú.

En la sombra del monte. Cundinamarca, entre 2650 y 2900 m.

Herbario Schneider n° 66.

3. *P. racemosa* (Walt.) Mohr Contr. U.S. Nat. Herb. 6:460. 1901.

Planta variable, 2-6 dm. Hojas 2-30 x 1-6 cm., oblongo-elípticas, aovadas, obaovadas u oblanceoladas, obtusas o agudas, subsísiles o pecioladas, glabras. Escapo glanduloso-pubescente. Racimo flojo, pluri o multifloro, 5-24 cm. Flores verdosas. Brácteas ovalado-lanceoladas o angostamente lanceoladas, 5-12 mm. de largo. Ovario pedicelado, glanduloso-pubescente. Sépalos gland.-pubescentes por fuera. Sep. dorsal verde claro, lanceolado, agudo o acuminado, 3-nervio, 3,8 - 8,5 x 1,5 - 3,25 mm. Sep. lat. verde claro, libres oblicuos, lanceolados, oblongo-ovalados o aovado-lanceolados, agudos u obtusos, 4,3-8 x 2-5 mm. Pétalos aglutinados por los ápices con el sep. dorsal, unguiculados, oblicuamente subaovados o triangulares, obtusos, 4-8 x 1,5-5 mm. Labelo brevemente unguiculado, transversalmente elíptico o suborbicular, cóncavo-conduplicado, con lóbulo terminal linear, blanco, mitad inferior verde claro, densa y finamente verrugosa, 5-nervio, 4-5,5 x 6-8 mm. Columna claviforme. Antera pedicelada.

Tierra templada hasta el límite inferior de la tierra fría; caminos, praderas, pendientes, matorrales.

Cundinamarca: 1250-1900 m.

Boyacá, 1800 m.

Antioquia, 2500 m.

Cauca: 2000 m.

Panamá O - 4000 m.

U.S.A. (Virginia), Antillas - Norte de Suramérica.

Herbario Schneider n° 182.

L I T E R A T U R A

- LESLIE A. GARAY: Orchidaceae Austro-Americanae I - Svensk Botaniska Tidskrift vol. 47, cuad. 2 (1953).
- F. C. HOEHNE: Flora Brasílica, vol. XII, II, Orchidaceas, 1945.
- DR. J. RENZ: Beiträge zur Kenntnis der süd- und zentralamerikanischen Orchideen. I. Orchidaceae - Cranichidinae. Candollea vol. XI, 1947-1948.
- DR. R. SCHLECHTER: Die Orchideenfloren der südamerikanischen Kordillerenstaaten. Repert. spec. nov. regni veg. I. Venezuela, Beih. VI (1919). II. Colombia, Beih. VII (1920). III. Ecuador, Beih. VIII (1921). IV. Perú, Beih. IX (1921). V. Bolivia, Beih. X (1922).
- CH. SCHWEINFURTH: Bot. Mus. Leaflets Harvard University.
- CH. SCHWEINFURTH: Orchids of Perú. Fieldiana: Botany, vol. 30, n° 1.
- LOUIS O. WILLIAMS: Flora of Panamá. Annals of the Missouri Botanical Garden, vol. 33.