

## SERTULA FLORAE COLOMBIAE, XII

Por

LORENZO URIBE URIBE, S. I.

Instituto de Ciencias Naturales — Universidad Nacional de Colombia <sup>1</sup>

### MELASTOMATACEAE: *Blakeae* y *Monolena*.

La Tribu *Blakeae* es, entre las Melastomatáceas americanas, el grupo de mas fácil reconocimiento. Se caracteriza por flores axilares cada una provista de dos pares de brácteas desusadas, y secundariamente por las flores casi siempre 6-meras con anteras conniventes. Son árboles o con menos frecuencia bejucos leñosos que trepan a los árboles y llegan a sofocarlos. Comprende dos géneros: *Blakea* con anteras robustas y conectivo prominente que a veces forma en la base un robusto espolón cónico; y *Topobea* con anteras delgadas lineares y conectivo escasamente engrosado que puede prolongarse en corto y delgado espolón. No hay otros caracteres diferenciales. Los vegetativos son bastante similares (Cf. GLEASON, Bull. Torrey Club 72: 385. 1945). En ausencia de flores completas se han descrito en uno de los géneros especies que después con material adecuado ha sido necesario trasladar al otro.

Algunos botánicos, entre ellos últimamente MACBRIDE en su *Flora of Perú*, abogan por la reunión de los dos géneros en uno solo con el nombre de *Blakea*. Otro es el parecer de los grandes especialistas. GLEASON (*loc. cit.*) rechaza la tendencia a una “innecesaria agregación de géneros, sobre todo cuando tienen historia bien definida y la completa separación entre ellos es factible”. WURDACK (Phytologia 6:1. 1957) añade que “en los múltiples especímenes (*por él*) estudiados críticamente la constitución de las an-

<sup>1</sup> Cf. CALDASIA, N° 43, pp. 287-298. Junio 1969. Aprovecho la oportunidad para aclarar el n° del TYPUS de *Miconia Wurdackii*. Es 5683, no 5863 como aparece en la página 289. Corrijase con la pluma.

teras no deja duda sobre la conveniencia de la separación tradicional de los dos géneros”.

Las regiones colombianas del Pacífico, en los Departamentos de Nariño, Valle y Chocó, son el área más rica en miembros de la Tribu *Blakeae*. Pero son plantas de lugares difíciles de visitar y por ello las colecciones suelen ser escasas, a veces se conoce solo el *Typus*, y así no se aprecia el margen de variación que debe atribuirse a las especies. Por ello es probable que se hayan multiplicado innecesariamente. Una revisión de los dos géneros solo será posible con colecciones más abundantes logradas en diversos lugares. De unas pocas especies han desaparecido los *Typus* (WURDACK, *loc. cit.*).

En 1759 publicó LINNEO la primera especie de *Blakea*, *B. trinervis* de Jamaica; y en 1775 AUBLET la primera *Topobea*, *T. parasitica* de la Guayana. Un siglo después de Linneo sólo eran 8 las especies conocidas. En 1871 TRIANA, basándose en gran parte en sus propias colecciones, enumeró 36 especies repartidas por igual en ambos géneros. COGNIAUX en 1891 pudo citar 55 especies (con ligero predominio de las *Blakeas*). En 1945 GLEASON escribió que colecciones modernas habían hecho subir el número de especies a 100, pero añadió que algunas eran sin duda sinónimos.

En cuanto a especies colombianas COGNIAUX en su clásica Monografía (1891) citó 23 (8 *Blakeas* y 15 *Topobeas*). Algunas de las establecidas para naciones vecinas se encontraron más tarde también en nuestro territorio. Con los modernos trabajos, especialmente de GLEASON y WURDACK quienes se han basado en buena parte en las colecciones de J. CUATRECASAS, contabilizamos ya unas 60 especies repartidas sensiblemente en número igual para ambos géneros.

En las numerosas colecciones indeterminadas del Herbario Nacional Colombiano he encontrado novedades que doy a conocer aquí. Aparecen estructuras bracteales al parecer nuevas para el género. Añado unas pocas colecciones de especies antiguas “redescubiertas” modernamente y una nueva *Monolena*.

Agradezco al señor Silvio Fernández Valencia, dibujante del Instituto, sus excelentes trabajos y el constante cuidado en la exacta reproducción de mínimos detalles no siempre fáciles de apreciar.

***Blakea mitrata* L. Uribe, sp. nov.**

#### FIGURA 1, A

Sect. *Pyxidanthus*. Ab affinibus bracteis exterioribus permagnis ad medium usque connatis et stylo ad basim tumide cylindracco statim dignoscenda.

Glabrescens. Petiolo atque foliorum costa subtus arancoso-furfuraceis mox glabrescentibus; ramulis obscure tetragonis et substriatis. *Petiolus* crassus vix 5-7 mm. longus. *Lamina* coriacea siccitate supra nigricans sub-

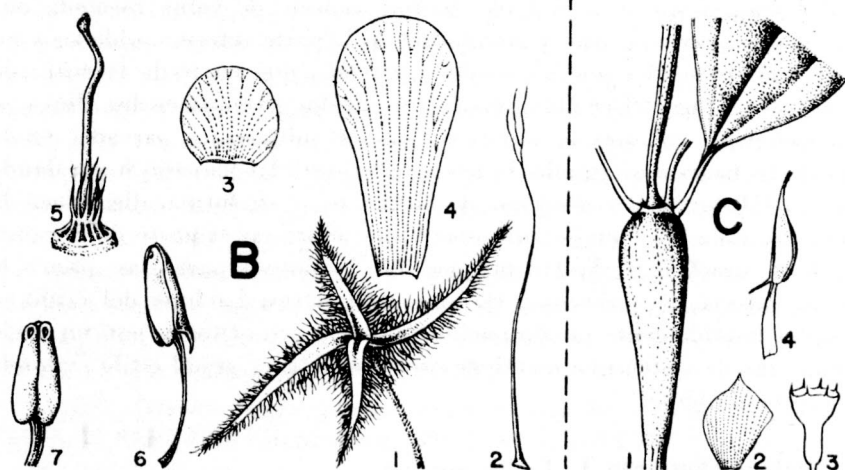
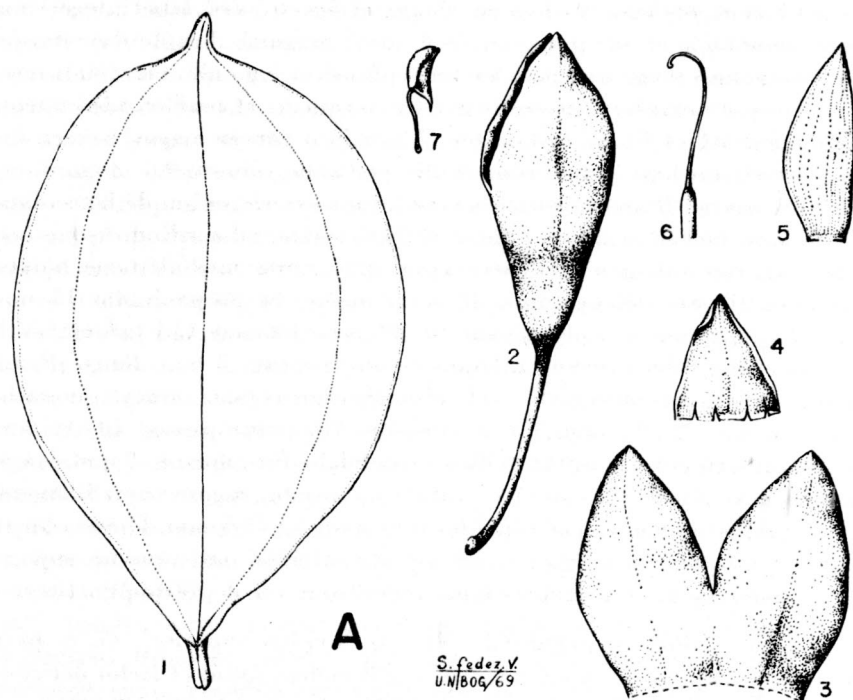


Fig. 1. A - *Blakea mitrata* sp. nov. (Schwabe 67/725): 1, hoja; 2, 3, brácteas exteriores; 4, bráctea interior extendida y desgarrada en la base; 5, pétalo; 6, estilo; 7, estambre. B - *Blakea allotricha* sp. nov. (Mora 4218): 1, brácteas extendidas y vistas por el lado ventral; 2, un pelo; 3, pétalo aún en el capullo; 4, pétalo adulto; 5, vértice del ovario y estilo; 6-7, estambre en vista ventral y lateral. C - *Topobea inflata* Tr. (Uribe & Cortés 6286): 1, mirmecodomicio; 2, pétalo; 3, hipantio y cáliz; 4, estambre.

tus fuscescens, obovata, 9 - 14,5 cm. longa et 5,5 - 6,5 cm. lata, integerrima, apice rotundata et in apiculum 7 - 9 mm. longum abrupte breviterque acuminata, basi longe cuneata; leviter 3-plinervia jugo alio marginali tenui praetermisso, nervulis transversis parum conspicuis et modice adscendenti-bus inter se 0,8 - 1,2 mm. distantibus. Flores pro genere magni, 6-meri, forsan solitarii aut bini in foliorum axillis, pedicello robusto 2,5 - 3 cm. longo apice incrassato. *Bracteae* coriaceae concavae: exteriores ample lanceolatae 34 - 38 mm. longae et 23 mm. latae, hebeti-acutae, ad medium usque connatae superne autem in alabastro applicatae, costa mediali bene notata; interiores liberae, triangulares, 18 mm. longae et prope basim 15 mm. latae. *Hypanthium* subsphaericum 10 - 13 mm. longum (ad torum) et 15 mm. amplum, tubo calycino dilatato et ore truncato 3 mm. longo. *Petala* anguste ellyptico - lanceolata vel oblongo - lanceolata, acuta, monnihil inaequilatera, 22 - 25 mm. longa. *Stamina* filamentum crasso 10 - 11 mm. longo; antheris cohaerentibus robustis subdolabriformibus, 6 - 7 mm. longis, apice minute 2-porosis; conectivo valide incrassato, rugoso, cum filamentum geniculato, postice in calcar conicum robustum 4,5 - 5,5 mm. longum aucto. *Ovarium* inferum 6-loculare; stylus gracilis striatus, basi tumidus superne vero attenuatus arcuatusque; stigma truncatum vel depresso-punctiforme.

*Typus*: Colombia, región de Mocoa, "Pepino superior" (i. e. parte alta del río Pepino, en la cuesta a unos 200 metros sobre el lecho del río); 26 dec. 1967, leg. *Willmar Schwabe* 67/725 (Holotypus, COL 114894).

El botón floral está incluido en una especie de vaina formada por las brácteas exteriores altas y apuntadas, en la parte inferior soldadas y en la superior arrimadas por los bordes, en forma que recuerda la *mitra* de los prelados. Por deficiente preparación de los ejemplares las flores se desprendieron: en especies afines suelen ser solitarias o pareadas en la axila de las hojas. Las grandes brácteas exteriores, las mayores hasta donde llega mi información registradas en el género, y su forma, distinguen la especie de todas las demás conocidas hasta ahora en el norte de Suramérica. Esas brácteas se doblan un poco en la antesis para dar paso a la flor que apenas las sobrepasa en unos milímetros. La base del estilo se ensancha notablemente en formación cilíndrica constituida por un recio parénquima de sostén que mantiene erecto el largo y grácil estilo evitando su desprendimiento.

*Blakea allotricha* L. Uribe, sp. nov.

## FIGURA 1, B

Sect. *Eublakea*. Ab affinibus *B. paleacea* Gleas., *B. florifera* Gleas. et *B. megaphylla* Wurdack tomento multiformi copiosissimo bracteisque linearibus praeclare distinguitur.

Frutex hirsutissimus tomento polymorpho, ex collectore bimetralis. Ramulis petiolisque dense ac longe hirsutis setis paleaceis subcomplanatis superne filiformibus nunc simplicibus nunc et quidem frequentius arborescentibus seu laciniatis, quoad longitudinem inaequalibus majoribus ad 1,5-2 cm. longis; praeterea parce pubescentibus pilis filiformibus albicantibus; ac tandem squamosis squamis linearibus ad nodos caulinares usque ad 4,5 cm. longis et 4 mm. latis. FOLIA in eodem jugo magnitudine disparia proportionem circiter 1:  $\frac{3}{4}$  (sed unum tantum folii minoris exstat exemplar!). *Petiolus* robustus 8-16 cm. longus. *Lamina* rigide papiracea, late ovata, majora 31-34. longa et 23-24 cm. lata, minora (in folio unico praesenti) 24 x 14 cm.; basi ample rotundata ac subtruncata, superne angustata et abrupte in caudam seu rostrum tenuissimum 1-2 longum protracta, marginibus arcute denticulatis; 9-11 nervia nervis exterioribus debilioribus incompletis, venis transversis creberrimis inter se 2-3 mm. distantibus; supra parce pilosa sed mox glabra nervis subimmersis et secundariis parum conspicuis; subtus glabra praeter nervos interiores hispidos ad basim quidem dense setis pro maxima parte brevibus, nervis venisque prominulis. INFLORESCENTIA multiflora in axillis foliorum congesta. FLORES 6-meri pedicellis gracilibus 11-17 mm. longis ferrugineo-lanatis pilis minutis crispulis filiformibus, squamulis parvis intermixtis. *Bractae* lineari-lanceolatae acuminate, subtus dense allopunctatae, supra hirsutissimae setis paleaceis, prope basim 5-6 mm. longis sursum sensim decreescentibus: exteriores ima basi subconnatae 20-23 mm. longae et ad basim 3 mm. amplae; interiores 15-17 mm. longae. *Hypanthium* campanulatum 4-5 mm. longum (ad torum) araneosum, basi paleaceum; tubo calycis ampliato ac vix 1-1,5 mm. longo, leviter lateque crenato lobulis apice denticulato-villosis. *Petala* alba, lineata, in alabastro orbicularia vel oblata 5 mm. longa lataque, ad anthesim suborbicularispathulata 12-13 mm. longa. *Stamina* filamentum complanatum 4,5 mm. longo; antheris robustis subovatis in anulum cohaerentibus 3,5 mm. longis, apice lateraliter 2-porosis; connectivo incrassato apice obtuso basi postice calcare robusto incurvo 0,5-0,8 mm. longo instructo. *Ovarium* 6-loculare superne lageniforme, costulatum, apice setulis glanduliferis praeditum; stylus cylindro-conicus apice sigmoideus, striatus ac subtiliter pilosus, 11 mm. longus; stigma capitatum.

*Typus*: Nariño, Municipio de Tumaco, km. 80, alt. 300 m., nov. 19, 1967, L. E. Mora 4218 (Holotypus: COL 119370-119371).

*Paratypi*: Nariño, along road from Tumaco to Junín, Noviembre 3, 1970, Bassett Maguire & Celia K. Maguire 62221 (COL, NY, VEN, US). "Shrub to 5 m. high, flowers apparently white turning pink. At. 600 m. altitude, Km. 160"; Municipio de Tumaco, La Guayacana, jun. 24, 1951. R. Romero Castañeda 2872 (COL).

Especie singular y muy llamativa por el copioso indumento hirsuto con pelos de varias clases (de ahí el nombre, gr. ἄλλος, distinto y el gen. τριχός, pelo) y sobre todo por la estructura novedosa de las largas brácteas lineares. Con las especies indicadas en la diagnosis forma un grupo bastante homogéneo de las selvas colombianas del Pacífico, todas con enormes hojas aovadas, multinerviadas, largamente pecioladas. *B. paleacea* es casi glabra, con largos pedúnculos florales toscamente paleáceos y brácteas aovado-caudadas; *B. florifera* tiene flores mucho menores en densas inflorescencias, brácteas de ápice redondeado y pecíolo con setas parecidas a las de *allotricha* pero que apenas llegan a 8 mm. de longitud; y en *B. megaphylla* (ex descriptione) las hojas son glabras, las flores bastante mayores (pétalos de 20 mm.) y brácteas suborbiculares levemente furfuráceas lo mismo que el pedúnculo y el hipantio. De todas ellas se diferencia fácilmente *B. allotricha* por el tomento diversificado y las brácteas lineares y agudas.

*Topobea inflata* Tr. Trans. Linn. Soc. 28:150. 1871.

#### FIGURA 1, C

MATERIAL EXAMINADO: Colombia, Departamento del Valle, Anchicayá, alt. c. 80 metros, mayo 1969, *Lorenzo Uribe Uribe & Julio César Cortés 6286*. "Arbusto o arbolito de más de 2 metros. Grandes mirmecodomacios sobre los tallos que albergan pequeñas hormigas negras. Botón floral rosado". La misma localidad, octubre 1970, *Lorenzo Uribe Uribe 6479*. "Bellas flores con pétalos rosados".

El Tipo fue coleccionado por TRIANA más al sur y en localidad más alta, en el Departamento de Nariño: "inter Túquerres et Barbacoas Novae Granatae ad alt. 2100 ped.". Determinado mi primer ejemplar *ex char.* como *Topobea inflata* envié un duplicado a la doctora Alicia LOURTEIG del Muséum National d'Histoire Naturelle de Paris para ser comparado con el tipo de esa especie. La distinguida botánica me comunicó que los dos ejemplares coincidían perfectamente en todos los detalles, excluidos los dientes del tubo calicino que han caído en el ejemplar de Triana, pero claramente descrito en la diagnosis original (y son 6, no 5 como por error escribió el botánico de Bogotá).

Encontrado un ejemplar con flores es factible dar algunos datos desconocidos para el mismo TRIANA. Tienen especial importancia los estambres por justificar la colocación del taxon en el género *Topobea*:

Flores 6-meras. Pétalos obovado-oblongos, inequiláteros, subagudos, finamente venulados, de 15-18 mm. de largo. Filamentos aplanados de 7-8 mm. de largo. Anteras coherentes, largamente rostradas, de 8 mm. (de los cuales corresponden 4 a las tecas y otros 4 al rostro). Conectivo muy escasamente elevado con largo espoloncillo dorsal de 2,5 mm., filiforme. Estilo grácil de 16 mm.

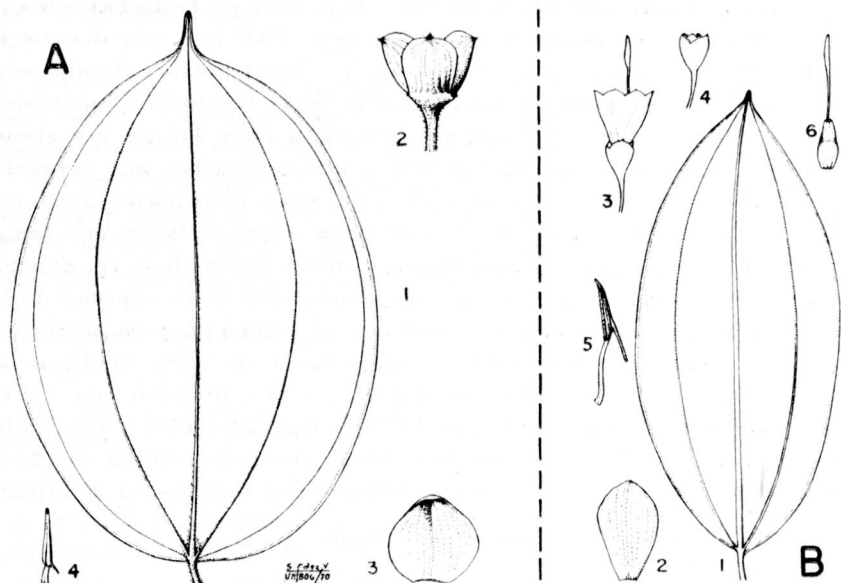


Fig. 2, A—*Topobea insignis* Tr. var. *olivacea* ssp. nov. (Mora 4178): 1, hoja; 2, brácteas; 3, pétalo; 4, estambre. B—*Topobea calcarata* sp. nov. (Haught 5579): 1, hoja; 2, pétalo; 3, brácteas, hipantio y estilo; 4, brácteas; 5, estambre; 6, ovario y estilo.

Da la impresión de que TRIANA supuso que los abultamientos infrapeciolares de los tallos eran formaciones estrictamente teratológicas causadas por hormigas: “ramulis teretibus infra folia clavatis (ictu formicarum?) inflatis”. Son en realidad grandes mirmecodomacios o cámaras donde anidan numerosas hormigas, que tienen su entrada por un pequeño agujero en la parte superior.

**Topobea insignis** Tr. Trans. Linn. Soc. 23:150. 1871.

“In loco dicto El Páramo, inter Túquerres et Barbacoas, alt. 3600 ped. (Triana n. 4088)”. Parece que el tipo ha desaparecido. (Cf. WURDACK, *Phytologia* 6: 1. 1957) <sup>1</sup>. La escogencia de un tipo supletorio (en este caso un *Neotypus*) será factible sólo con material que concuerde exactamente con la descripción de Triana y a poder ser procedente de la misma localidad. Mientras tanto el único instrumento de comparación es la citada descripción. COGNIAUX incluyó la especie en su Monografía advirtiendo que no la había visto.

<sup>1</sup> Entregado hace ya varios meses este Artículo y ya levantado en la imprenta, me entero de que el Dr. J. WURDACK ha descubierto en Kew Garden, Richmond, Inglaterra, algunos tipos de TRIANA que se creían desaparecidos. Al conocerlos será posible una decisión definitiva sobre la planta que aquí describo. Entre tanto no me parece oportuno suprimir esta parte de mi Contribución.



A. H. G. ALSTON coleccionó en 1939 su n. 8531 en localidad cercana pero a mucho menor altura ("Above Páramo. 1000 ft") que WURDACK identificó como "*Topobea* sp. (insignis Tr.?)". Tiene botones florales aún muy tiernos. En 1967 el doctor Luis Eduardo MORA OSEJO hizo una nueva colección, esta vez ya en localidad más cercana a la de Triana, con abundantes flores a medio abrir que permiten una evaluación más concreta sobre su identidad. Difiere del taxon de Triana por unos pocos caracteres cuantitativos, vg. pétalos bastante mayores que suponen flores más grandes y brácteas relativamente más largas, y otros cualitativos vg. diversa forma de las anteras y de los pétalos. La variabilidad de las especies de la Tribu Blakeae puede ser amplia, como dije al principio, pero quizás no tanta como presuponen los caracteres anotados. Y de todos modos debe ser confirmada por colecciones abundantes. Es más probable que en el caso que comento se trate de formas taxonómicas diferentes y bien definidas. Y para ubicar convenientemente desde ahora el ejemplar de Mora creo oportuno darle la denominación subespecífica que paso a describir:

***Topobea insignis* ssp. *olivacea* L. Uribe, sp. nov.**

#### FIGURA 2, A

A ssp. *typica* differt ramulis obtuse tetragonis, bracteis hypanthio brevioribus, floribus minoribus, petalis orbiculatis atque antheris linearibus obtusis.

Ramulis obtuse tetragonis glabris vel parce setosis superioribus crinitis. Folia in unoquoque jugo maxime inaequalia. FOLIA MAJORA: *petiolo* setoso 4-6 mm. longo; *lamina* in sico viridi-olivacea, subchartacea, ovata vel ovato-lanceolata, 10-13 cm. longa (acumine excluso) et 6,5-7,5 cm. lata, integerrima, basi rotundata, apice abrupte acuminata acumine angustissimo 8-13 mm. longo, 5-nervia vel brevissime 5-plinervia, venis transversis creberrimis inter se 1-2 mm. separatis, supra glabra, subtus ad nervos parce crinita in nervorum vero axillis setosa. FOLIA MINORA stipuliformia orbiculata vel elliptica, marginibus ad costam usque revolutis, cito labilia. FLORES in utraque axilla contigua bini, pedunculo piloso 3-4 cm. longo. *Bracteae* rigidae hypanthio paulo breviores, pallidae, venulosae, minutissime nigro-ciliolatae: exteriores ima basi coalitae vel fere totae liberae, rotundatae, 6,5-7,5 mm. longae lataeque, apice denticulo setoso ornatae; interiores liberae, oblatae, 6-7 mm. longae et 6,5-8 mm. latae, apice subermaginatae et minutulo denticulo praeditae. *Hypanthium* campanulato-poculiforme 6-8 mm. longo, tubo calycino 1,6-2,2 mm. longo apice 6-lobulato lobulis depresso-orbiculatis. *Petala* rotundata vel ovato-orbiculata 1,5-1,6 cm. longa. *Stamina* filamento complanato 6,5 mm. longo; antheris lateraliter cohaerentibus linearibus, apice obtusis, ample 2-porosis, 9-10 mm. longis; conectivo vix elevato, basi in calcar dorsale tenue acutumque 0,8-1 mm. longum aucto. *Ovarium* liberum 6-loculare; stylus



gracilis 12 mm. longus; stigma puntiforme. *Semina* angulato-cuneata, albo-rosea.

*Typus* ssp.: Colombia, Departamento de Nariño, Municipio de Altaquer, carretera entre Altaquer y Junín, Cuyambe, alt. 1450 m., nov. 17, 1967, L. E. Mora 4178. "Pétalos blancos". (Holotypus, COL. 117409).

La ssp. típica según Triana tiene los ramillos téretes y setosos, brácteas más largas que el hipantio, cáliz "6-dentato", anteras subuladas largamente rostradas y pétalos linear-oblongos de una pulgada (2,5 cm.) de largo que suponen flores bastante mayores.

**Topobea calcarata** L. Uribe, sp. nov.

## FIGURA 2, B

Ob conectivi appendicem calcaratam pro genere magnam antherae dorso positam bene distincta.

Arbor ex collectore 5 m. alta, ramulis 4-quetris internodiis sat elongatis. FOLIA in unoquoque jugo plus minusve inaequalia, nitida, exsiccatione sordide viridia. *Petiolus* 0,7-2 cm. longus, minute furfuraceus. *Lamina* chartacea, elliptica vel elliptico-obovata, 6,5-12,5 cm. longa et 4-6,5 cm. lata, abrupte breviterque hebeti-acuminata, basi acuta, integerrima; nervis e basi 5 subtus prominulis, venis transversis 0,8-1,4 mm. inter se distantibus. FLORES 6-meri in utraque axilla contigua plerumque bini. *Pedunculus* 6-9 mm. longus, crassus, furfuraceus ac parce albo-lenticellatus. *Bracteae* parvae: exteriores pro maxima parte connatae, obovatae, 6-7 mm. longae apice minute apiculatae, furfuraceae; interiores basi tantum coalitae, subrotundatae, 5,5-6 mm. longae, apice minutissime tuberculatae, leviter erosae. *Hypanthium* anguste campanulatum 10-11 mm. longum (ad torum) glabrum; calycis tubus 4 mm. longus, turbinatus, sensim ampliatus in limbum lobis 6 semiorbicularibus 1,8 mm. altis auctum. *Petala* crassa obovato-oblonga 1,9-2,1 cm. longa et juxta medium 1,1-1,4 cm. lata, apice rotundata basi ample unguiculata, lineata, exterius verruculosa, albo-rosea. *Stamina* filamento 9 mm. longo complanato; antheris cohaerentibus lineari-subulatis apice incurvis 8 mm. longis, thecis corrugatis poro amplio dorso-apicali hiantibus; conectivo leviter incrassato, dorso longe calcarato calcare fere lineari 5 mm. longo, truncato, sursum minutissime granuloso. *Ovarium* liberum 9,5 mm. longum apice conicum; stylus teres infra apicem subclavatus, stigmate capitellato.

*Typus*: Colombia, Departamento del Chocó, Arusi, feb. 17, 1947, Oscar Haught 5579. "Small tree 5 m. high, leaves smooth. Flowers showy, petals white at base shading into pink outwars. In forest along shore".

Bella especie de la Costa del Pacífico colombiano, con flores blanco-rosadas brevemente bracteadas. Estructura muy singular la de los es-

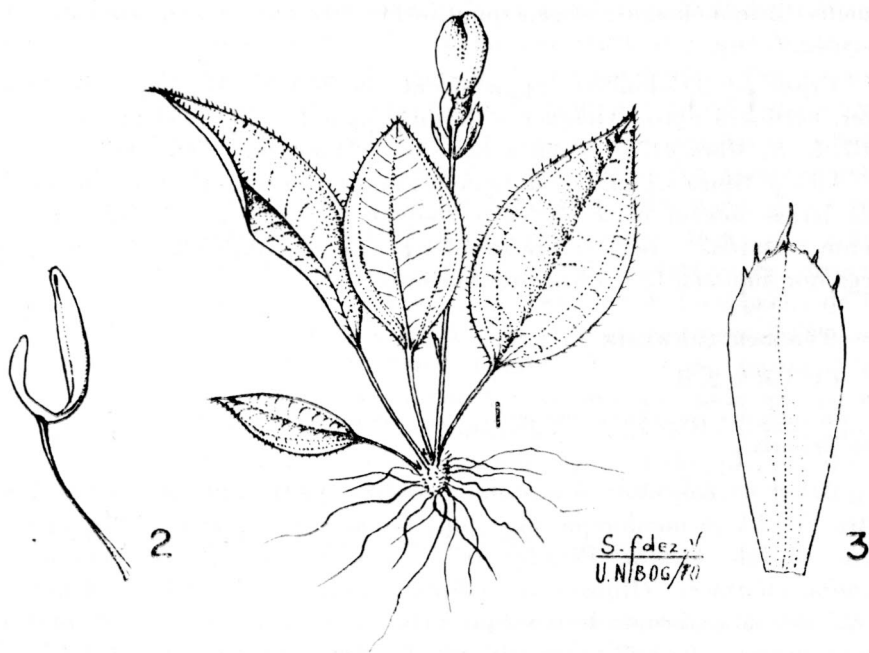


Fig. 3 - *Monolena pygmaea* sp. nov. (Uribe & Ortiz 6233): 1, planta en su tamaño natural; 2, estambre (x 7,5); hispófilo bracteoide del escapo floral (x 7,5).

tambres, con apéndice conectival linear muy largo (sobrepasa la mitad de la longitud de la antera) inserto no en la base sino en el dorso de la antera. Las anteras son en realidad rostradas y el amplio poro de la dehiscencia es dorsal. En la *Monographia* de COGNIAUX tiene puesto cercano a las especies 10 - 11.

*Monolena pygmaea* L. Uribe, sp. nov.

### FIGURA 3

A speciebus mihi notis combinatione staturae pusillae cum foliis scapo unifloro longioribus vel subaequilongis et conectivo postice vix tuberculato bene distincta.

Acaulis. *Petiulus* gracilis 8 - 13 mm. longus minutissime puberulentus, tandem glaber. *Lamina* membranacea, elliptico-lanceolata (raro subobovata) 13 - 26 mm. longa et 8 - 14 mm. lata, hebeti-acuta, inferne rotundata vel angustata ima basi acuta vel cuneata, marginibus setoso-ciliatis, brevissime 3-plinervis jugo alio submarginali sat incompleto praetermisso; supra prope marginem sparsim setulosa setis inclinatis (in juventute quidem densius)

caeterum glabra; subtus glaucescens nervulis transversis conspicuis planis et nigricantibus, primariis obscure puberulentis. SCAPUS gracillimus 24-28 mm. longus, striatus, uniflorus, bracteolatus. *Bracteolae* anguste obovatae apice acutae vel subotusae, inferiores 2 mm. longae, apicales (juxta florem) 3-4 mm. longae. *Pedicellus* crassiusculus 1,6 mm. longus. *Hypanthium*, tubo calycino auctum, turbinatum 1,7-2 mm. longum, minutissime dense puberulum, lobulis ample oblongis erectis vix 0,5 mm. longis. Petala obovato-spathulata laevia, 9 mm. longa, roseo-violacea, lineata, apice rotundata. *Stamina* leviter inaequalia filamento e basi complanata filiformi 3,8 mm. longo; antheris lineari-oblongis 1,7-2 mm. longis flavis poro magno apicali hiantibus; conectivo 0,4-0,5 mm. prolongato, geniculato vel potius incurvo, postice obscure vel omnino non tuberculato, antice in appendicem producto anguste oblongam planam crassam apice rotundatam 1 mm. longam. *Stylus* 4-5 mm. longus tenuis sed sursum paulatim incrassatus, stigmate robusto capitato.

*Typus*: Colombia, Departamento del Valle, Buenaventura, Campamento "Calima", alt. ca. 100 m., junio 22 de 1969 L. Uribe U. & P. Ortiz V. 6288. "Crece en colonias sobre raíces de árboles" (Holotypus: COL. 119372).

Posiblemente sea la menor de las Melastomátaceas americanas acaules. Por reducción de la inflorescencia a una flor terminal quedan sobre el escapo hasta 6 hipsófilos bracteoides. Muy cercana a esta nueva especie es *M. pilosiuscula* L. Uribe, de las selvas de la Costa del Pacífico, en Quibdó, también con escapo unifloro: es mayor en todos sus órganos vegetativos, las hojas con 5-plinerviadas, copiosamente pilosas en la haz, de base subacorazonada y márgenes denticuladas. *M. bracteosa* Gleas., del Caquetá, se caracteriza por sus grandes brácteas de 15 mm. de longitud; es planta bastante mayor y el escapo es bifloro.