

# UNA NUEVA ESPECIE DE MICROTEIDO (SAURIA: TEIIDAE) DEL ORIENTE DE COLOMBIA

P o r

STEPHEN C. AYALA \* y DENNIS M. HARRIS \*\*

## RESUMEN

Se propone una especie nueva de *Leposoma* microteido de la cuenca del río Orinoco de Colombia en la zona fronteriza con Venezuela. En las demás especies colombianas del género las escamas del dorso son lanceoladas, mientras en ella son hexagonales con los bordes laterales paralelos. Las escamas de la cabeza son menos rugosas que en la mayoría de las especies de *Leposoma*; además hay una segunda hilera de escamas superciliares pequeñas. Las únicas otras dos especies de *Leposoma* con escamas hexagonales en el dorso, *L. annectans* Ruibal y *L. scincoides* Spix, de la región oriental de Brasil, tienen la escama frontonasal dividida longitudinalmente en vez de ser entera como en la nueva especie.

## SUMMARY

A new microteiid species is described from two sites in Colombia's Orinoco River Basin near the eastern border with Venezuela. The other Colombian *Leposoma* species have leaf-shaped dorsal scales, but in the new taxon they are keeled, elongate and hexagonal, with parallel lateral edges. There is a second row of small superciliary scales, and the head scales are less rugose than in most other *Leposoma* species. The two other known *Leposoma* species with hexagonal dorsal scales *L. annectans* Ruibal and *L. scincoides* Spix from eastern Brazil, have a longitudinally divided frontonasal scale, instead of being entire as in the new species.

Las lagartijas del género *Leposoma* se distinguen de los demás géneros de microteidos similares por las escamas quilladas en la superficie superior del antebrazo, la ausencia de escamas occipitales, y el semicírculo formado por

---

\* Departamento de Microbiología, División de Salud, Univesidad del Valle. Apartado Aéreo 2188, Cali, Colombia.

\*\* Cuerpo de Paz, Embajada de los EE.UU., Bogotá.

los márgenes posteriores de las escamas parietales e interparietal en el dorso posterior de la cabeza (Hoogmoed, 1973). El género está representado en Colombia por varias especies: *Leposoma southi* Ruthven & Gaige, 1924 (sinónimo *L. ioanna* Uzzell), en la región pacífica; *L. rugiceps* (Cope) 1868, en la región atlántica y la Serranía de la Macarena en el Meta, y dos especies en la cuenca amazónica: *L. percarinatum* (Muller) 1923 y *L. parietale* (Cope) 1885. En todas estas especies las escamas son romboides, en forma de hoja, con los márgenes laterales convergentes hacia la punta de la escama.

Tres ejemplares de *Leposoma* recientemente coleccionados en la Comisaría del Vichada, en la cuenca del río Orinoco, tienen las escamas del dorso hexagonales, con los márgenes laterales paralelos.

Los ejemplares se han depositado en las colecciones del Instituto de Ciencias Naturales de la Universidad Nacional, Bogotá (ICN), y el American Museum of Natural History (AMNH) en Nueva York. Llevan números que se inician con las cuatro letras UVMP, correspondientes a la colección acumulada durante un estudio de malaria en reptiles realizado en la Universidad del Valle, Cali.

### ***Leposoma hexalepis* sp. nov.**

**HOLÓTIPO:** ICN 5479 (= UVMP 3983), hembra, longitud nariz-ano 32 mm, cola 57 mm. D. M. Harris, colector, 26 de octubre de 1979. Puerto Carreño, Vichada.

**PARÁTIPOS:** AMNH (UVMP 3984), hembra, longitud nariz-ano 28 mm, cola 43 mm; mismo colector, localidad y fecha que el holótipo. ICN 5478 (= UVMP 1818), hembra, nariz-ano 28 mm, cola 36 mm. S. F. Collett, colector, 11 de octubre de 1976. Territorio Faunístico El Tuparro, Vichada.

**MATERIAL ADICIONAL:** ICN 5480 (UVMP), dos huevos, 9 por 5 mm, con juveniles a punto de eclosionar; longitud nariz-ano de los juveniles 13 mm, aproximadamente, cola 20 mm, aproximadamente.

**LOCALIDAD TÍPICA:** Puerto Carreño, Vichada, COLOMBIA (6°10'N; 67°38'W).

**ETIMOLOGÍA:** El epíteto específico se refiere a la forma hexagonal de las escamas del dorso.

**DIAGNOSIS:** *Leposoma hexalepis* se distingue de las demás especies del género *Leposoma* en Colombia porque las escamas del dorso son hexagonales, quilladas y mucronadas, y se disponen principalmente en hileras transversas; en el vientre las escamas son cuadrangulares, lisas y dispuestas en hileras longitudinales y transversas; en la región gular hay escamas lisas y semiesfé-

ricas; dos escamas forman una segunda hilera superciliar sobre las cinco escamas en la primera hilera; en el dorso de la cabeza las escamas tienen una rugosidad disminuida en comparación con las demás especies del género.

**DESCRIPCIÓN:** Cabeza pequeña, piramidal, deprimida; su parte posterior más ancha que el cuello; hocico corto, punteado, redondo en el extremo.

Rostral cuadrangular, visible desde arriba, dos veces más ancha que profunda. Frontonasal grande entre nasales. Prefrontales irregularmente pentagonales, tan anchas como largas, con una sutura medianera entre ellas. Frontal alargada, exagonal, dos veces más larga que ancha, los lados laterales cóncavos. Frontoparietales irregularmente pentagonales, con una sutura entre ellas, igual o ligeramente más larga que la sutura entre las frontonasales. Interparietal muy grande, más ancha atrás que adelante, su margen posterior irregularmente redondeado. Parietales menos de la mitad del tamaño de la interparietal, irregularmente pentagonales. Sin escamas occipitales. Cuatro supraoculares, en contacto con las superciliares, la segunda y la tercera las más grandes. Todas las escamas del dorso de la cabeza presentan rugosidad, pero son menos rugosas que en la mayoría de las demás especies del género. Todas las escamas grandes presentan hoyuelos pequeños en sus márgenes (órganos sensoriales). Orificio nasal en una escama nasal grande y parcialmente dividida. Loreal dos veces más profunda que larga. Frenocular pequeña, irregularmente pentagonal, casi cuadrada, en contacto con la nasal. Sin preocular. Suboculares 4-5. Superciliares 5 en una hilera, la primera la más grande, más dos en una segunda hilera en contacto con las superoculares 2 y 3. Temporales pequeñas, yuxtapuestas, pentagonales o hexagonales, con quilla baja, más grandes hacia las parietales. Abertura ótica grande, rodeada por escamas granulares; tímpano visible. Supralabiales 7, la sexta la más grande, 4 o 5 hasta un punto debajo del centro del ojo. Párpado inferior con disco traslúcido, no-pigmentado, con dos células grandes.

Mental semicircular. Postmental grande, heptagonal. Tres pares de escudos submandibulares agrandados, primer par de menor tamaño, suturas medianeras entre el primero y el segundo pares, tercer par de escudos separados entre sí y de las infralabiales por escamas pequeñas. Gulares lisas, redondeadas, ligeramente imbricadas, dispuestas de manera irregular o en nueve hileras casi transversas. Collar (hilera 9) diferenciado, con 8-10 escamas rectangulares lisas, su margen posterior recto. Escamas de la nuca similares a las dorsales, más pequeñas, no mucronadas hacia las parietales, en hileras sobre todo transversas y en menor grado diagonales. En los lados del cuello escamas pequeñas, redondas, en hileras oblicuas y verticales.

Dorsales y laterales hexagonales, con los lados paralelos, mucronadas, cerca de dos veces más largas que anchas, en hileras transversas principalmente,

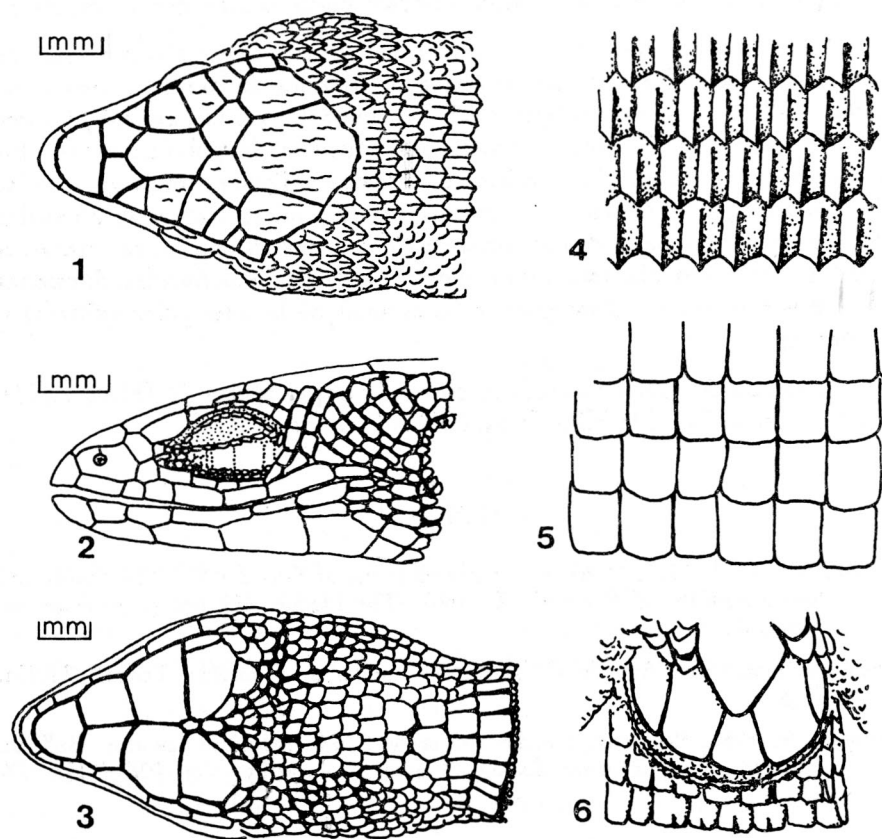
y diagonales, 31-34 hileras transversas entre la interparietal y el margen anterior de la inserción de las extremidades posteriores (el holótipo presenta algunas hileras dañadas en esta región). Cada escama tiene un pequeño hoyuelo (órgano sensorial) hacia la punta de la quilla. Ventrals cuadrangulares o rectangulares con el margen posterior ligeramente redondeado, casi del mismo largo que las dorsales, y más o menos bien diferenciadas de ellas; ocho hileras longitudinales sin quillas; 23-26 hileras transversas entre la placa preanal y el collar, 33-35 escamas en una hilera transversa alrededor del cuerpo. Placa preanal con cinco escamas lisas y borde recto en un semicírculo en el margen: una medianera triangular más pequeña que las dos a cada lado, y una sexta triangular hacia el abdomen. Sin poros femorales ni preanales evidentes (los tres ejemplares son hembras).

Escamas de la cola similares a las del dorso, tan largas como anchas en la base y más alargadas hacia atrás, quilladas y mucronadas en el dorso y los lados, mucronadas con una estría baja (quilladas hacia atrás) en el lado ventral, las quillas y estrías en el lado ventral forman líneas longitudinales.

En las superficies anterior y superior de las extremidades, escamas romboides, quilladas, imbricadas; granulares en la superficie posterior. Dedos cilíndricos: 15-16 pares de escamas redondas subdigitales en los dedos IV de la extremidad posterior, 13 pares en los dedos IV de la extremidad anterior. Escamas de la zona plantar esféricas, lisas, yuxtapuestas.

Color en preservativo café-amarillo oscuro u ocre en el dorso y los lados, la punta de cada escama casi negra. El ejemplar de El Tuparro muestra líneas dorsolaterales color café pálido con bordes oscuros entre el margen posterior de las escamas parietales y la región escapular, y una línea oscura mediadorsal entre el margen posterior de la escama interparietal y la zona escapular. El efecto puede ser visto como cinco líneas oscuras sobre la nuca. La línea oscura más hacia los lados puede continuar en los lados del cuerpo y la cola. El vientre y la región gular son de color blanco o crema con pigmentación hacia los lados. En vida el color es similar o ligeramente más rojizo. Los ejemplares de los dos huevos tienen líneas pálidas dorsolaterales sobre la nuca, aproximadamente el ancho de una escama hexagonal, puntos pálidos en los lados del cuello, y líneas dorsolaterales pálidas en cada lado de la cola.

**HABITAT Y COMPORTAMIENTO.** En Puerto Carreño, los ejemplares y los dos huevos se encontraron debajo de piedras y hojarasca húmeda bajo un mango grande, que dejaba el sitio bien sombreado. Al quedar descubiertos los adultos espacaron con rapidez, resultando difíciles de ver o capturar. La población en este sitio parecía numerosa. Puerto Carreño y El Tuparro se encuentran en una zona ecológica de bosque seco tropical (bs-T), según el sistema Holdridge (Instituto Geográfico "Agustín Codazzi", 1977).



FIGURAS 1-6. *Leposoma hexalepis*, nueva especie: 1, 2 y 3, aspectos dorsal, lateral y ventral de la cabeza; 4, escamas del dorso del cuerpo; 5, escamas del vientre; 6, placa preanal y base de la cola. (Dibujado de UVMP 3984).

COMENTARIOS. *Leposoma hexalepis* se distingue inmediatamente de las demás especies del género hasta ahora conocidas para Colombia por la forma hexagonal de sus escamas dorsales. En *L. southi*, *L. rugiceps*, *L. percarinatum* y *L. parietale* las escamas son romboides, sin bordes paralelos. Las escamas del vientre son quilladas en *L. southi*, *L. percarinatum* y *L. parietale*. Estas escamas en *L. rugiceps* generalmente son lisas, pero también pueden ser quilladas; no se conoce si esta situación también puede ocurrir con *L. hexalepis*.

Ruibal (1952) discutió dos especies del género *Leposoma* con escamas hexagonales en el dorso, ambas de la región atlántica de Brasil: *L. annectans* Ruibal 1952 y *L. scincoides* Spix 1835. En contraste con *L. hexalepis*, las dos especies presentan la escama frontonasal dividida longitudinalmente. En *L. scincoides* la escama interparietal es estrecha e igualmente larga que las dos parietales, y se presentan 25 escamas en una hilera transversa alrededor del cuerpo. *Leposoma annectans* presenta 24 escamas en una hilera transversa alrededor del cuerpo, las escamas del vientre quilladas y mucronadas, dispuestas en hileras transversas y diagonales, y las escamas de la zona gular quilladas y punteadas.

El estudio ha sido financiado en parte por una donación (NIHAI 12511) del Servicio de Salud Pública de los EE.UU. al doctor Ayala.

#### REFERENCIAS

- HOOGMOED, M. S. 1973. Notes on the herpetofauna of Surinam IV. The lizards and amphisbaenians of Surinam. W. Junk, The Hague. 419 pp. (*Leposoma*: pp. 315-330).
- Instituto Geográfico "Agustín Codazzi". 1977. *Atlas de Colombia*, Tercera Edición, Bogotá.
- RUIBAL, R. 1952. Revisionary studies of some South American Teiidae. Bulletin, Museum of Comparative Zoology, Harvard University, Vol. 106 (11): 477-529.