

UNA NUEVA ESPECIE DE *LEPIDOBLEPHARIS*  
(SAURIA, GEKKONIDAE)  
DE LA CORDILLERA CENTRAL DE COLOMBIA

STEPHEN C. AYALA\* Y MARCO ANTONIO SERNA\*\*

SUMMARY

A third *Lepidoblepharis* is described from temperate elevations in the Colombian Andes. Unlike *L. colombianus* or *L. duolepis*, the new species from central Antioquia is a small, moderately short toed species, reaching about 30 mm snout-vent length. Most specimens have prominent rust colored dorsolateral stripes on the tail.

RESUMEN

Una tercera especie de *Lepidoblepharis* se describe de zonas templadas de los Andes de Colombia. A diferencia de *L. colombianus* o *L. duolepis*, la nueva especie de Antioquia es una especie de menor tamaño que alcanza unos 30 mm de longitud rostro-ano, y los dedos son moderadamente cortos. La mayoría de los ejemplares tiene franjas dorsolaterales muy notorias de color herrumbre en la cola.

En una breve sinopsis de los geos diminutos del género *Lepidoblepharis* de Colombia (AYALA y CASTRO, 1983) se discutieron varias características distintivas para las especies conocidas hasta 1980. Dos especies adicionales de importancia para la herpetología colombiana se describieron desde entonces: *L. miyatai* de la planicie árida del Caribe cerca a Santa Marta (LAMAR, 1985) y *L. grandis* de la región de clima templado en el occidente central de Ecuador (MIYATA, 1985).

Un juego de 32 ejemplares de *Lepidoblepharis* de San Vicente, Antioquia, unos 30 km al Este de la ciudad de Medellín, no se pudo identificar como

---

\* 307 12th Street, Petaluma, California 94952, USA.

\*\* Museo de Historia Natural, Colegio San José, A. aéreo 1180, Medellín.

ninguna de las 10 especies reconocidas. A continuación se los describe, en honor a ERNEST E. WILLIAMS de Harvard University, en reconocimiento de sus tres décadas de contribuciones al conocimiento de la herpetofauna colombiana. Los ejemplares se depositaron en el Museo de Historia Natural, Universidad Nacional de Colombia, Bogotá (ICN), el Museum of Comparative Zoology, Harvard University, Cambridge, Massachusetts, USA (MCZ), y el Museo de Historia Natural, Colegio San José, Medellín (CSJ).

*Lepidoblepharis williamsi* sp. nov.

Figura 1 a-f.

HOLÓTIPO: ICN 6232, macho adulto, 30 mm rostro-ano; San Vicente, Antioquia, Colombia (6°18' norte; 75°20' oeste), Marco Antonio Serna y Luis López, col., 10 enero de 1985.

PARÁTIPOS: Todos de la misma localidad típica, M. A. SERNA, L. LÓPEZ y J. GALLO, col., 10. I. 1985, 1-3-4. I. 1986: ICN 6228-6231 y 6233-6235, MCZ 170565-170568 y 170640-170643; (CSJ) 872-883, 885-886, 959, 960.

CARACTERIZACIÓN Y DIAGNÓSTICO: Un *Lepidoblepharis* pequeño con los dedos cortos, el hocico corto, y la longitud rostro-ano hasta 30 mm; dos escamas supranasales grandes, separadas por una sola escama internasal grande; escamas en el hocico ligeramente agrandadas, 3 veces mayor que las escamas en el dorso de la cabeza, aplanadas, separadas, 23-34 de un lado al otro al nivel de la segunda escama supralabial; margen posterior de la escama mental cóncavo, escamas postmentales apenas ligeramente mayor que las demás hacia atrás; scutcheon en el macho compuesto de un juego abdominal pequeño (con 25-40 escamas) y dos grupos pequeños en los muslos (2-11 escamas cada muslo); 8-11 escamas subdigitales en el dedo IV posterior.

DESCRIPCIÓN: Cabeza. Escama rostral corta (Fig. 1b) con sutura mediana corta, la zona central deprimida con el borde levantado en forma de herradura abierta hacia atrás, indentada para las aberturas nasales, en contacto hacia atrás con las dos primeras supralabiales, dos escamas supranasales grandes, y un solo (raramente dos) intranasal grande; escamas del hocico ligeramente agrandadas, aplanadas, yuxtapuestas o algo subrimbicadas, tres veces mayor que los gránulos en el dorso de la cabeza, 8-10 filas entre la escama nasal y el órbita del ojo, 23-34 en una línea transversal al nivel del segundo par de escamas supralabiales, 1-2 escamas postnasales; 4-5 supralabiales progresivamente más pequeñas hacia atrás, la sutura entre las escamas 3 y 4 localizada debajo del centro del ojo; margen superciliar con una escama grande y otra ligeramente agrandada hacia atrás, seguido por escamas granulares algo punteadas. Escama mental con el margen posterior cóncavo (Fig. 1c), en contacto con 2-7 escamas postmentales; las 2-4 primeras escamas postmentales apenas ligeramente mayor que las demás granulares de la región gular. Escamas infra-labiales 4-5, la primera tan largo como las demás combinadas.

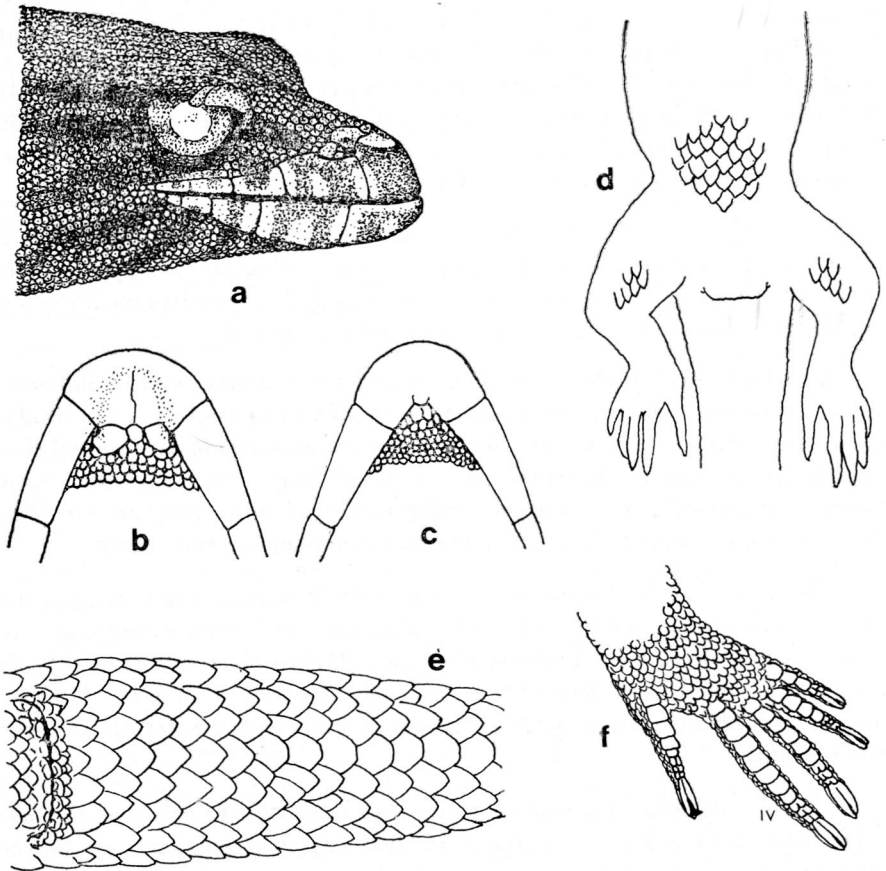


FIGURA 1 a-f. *Lepidoblepharis williamsi* n. sp., holótipo ICN 6232, distintos aumentos. a) Cabeza, vista lateral; b) rostro, vista dorsal; c) rostro, vista ventral; d) distribución de las escamas glandulares del scutcheon; e) vista ventral de la cola; f) superficie ventral de una pata posterior.

**CUERPO:** Escamas del dorso y los lados gránulos subcónicos, separadas, progresivamente inclinadas sobre la base de la cola. Transición entre los gránulos gulares y las escamas ventrales  $1/2$  la distancia entre la abertura ótica y el hombro. Transición abrupta entre las escamas granulares en los flancos y las escamas grandes del vientre. Escamas ventrales en hileras diagonales, aplanadas, lisas, imbricadas, lanceoladas con la punta redondeada, aproximadamente 10 veces mayor que los gránulos en el dorso, 13-17 entre las escamas granulares en los flancos, aproximadamente 48 entre los gránulos gulares y el ano; el escudo (o "scutcheon") de escamas granulares en el macho adulto (Fig. 1d) compuesto de un juego pequeño situado en la última parte del abdomen (25-40 escamas) y 1-2 hileras cortas aisladas en el muslo (2-11 escamas cada muslo), menos visible en los ejemplares juveniles.

**COLA:** Cola sin regenerar de longitud igual o ligeramente menor que la cabeza y el cuerpo; escamas lanceoladas, lisas, inclinadas y marcadamente imbricadas, 3-4 veces mayor en el lado ventral (Fig. 1e), la hilera medioventral no diferenciada casi, de forma y tamaño similar a las demás.

**Extremidades.** Estuche de las uñas típico para el género; extremidad anterior con escamas granulares en la superficie dorsal y otras aplanadas, imbricadas en el lado ventral; extremidad posterior con escamas aplanadas, lanceoladas, imbricadas en toda la superficie; zona plantar (Fig. 1e) con escamas muy pequeñas, separadas; 8-11 escamas subdigitales en el dedo IV posterior (Fig. 1e), 5-8 de ellas agrandadas como almohadillas, revistas de micropelos.

**Medidas.** Holótipo: rostro-ano 30 mm, cola 28 mm, cabeza 8 mm por 4.5 mm de ancho, rostro-oído 7 mm, extremidad anterior 7 mm, extremidad posterior 11 mm. Parátipos: rostro-ano 31 mm (1 ejemplar), 30 mm (8), 29 mm (4), 28 mm (5), 27 mm (3), 24 mm (1), 23 mm (1), 22 mm (3), juveniles (5 ejemplares); ninguna diferencia sexual. Huevos de cáscara calcárea: 0,5 por 0,7 mm.

**COLOR Y PATRÓN:** En vida café carmelita hasta café negruzco en el dorso y los lados de la cabeza, el cuerpo y la cola. Algunos ejemplares sin patrón adicional, pero la mayoría tiene en la cola dos líneas dorsolaterales muy marcadas, herrumbre o fulvo con el borde oscuro, que se extienden hasta el extremo. Líneas pálidas con el borde oscuro comienzan atrás del ojo (Fig. 1a), poco o muy moteadas, pueden extenderse como líneas dorsolaterales hasta la nuca, el hombro, o en el cuerpo hasta unirse con las líneas en la cola; en algunos ejemplares forman una fila dorsolateral de manchas pálidas alargadas. Unos pocos ejemplares tienen una muy ligera indicación de una mancha occipital pálida en forma de herradura. Región gular blanca estriada de negro y café. En la mandíbula inferior presenta unas líneas oblicuas hacia atrás de color negro y blanco combinadas. Vientre gris-ceniza, a veces las escamas tienen el margen

posterior blanco. En los machos el scutcheon consiste de escamas glandulares blancas en el abdomen posterior y en los muslos. Ninguna otra evidencia de dimorfismo sexual.

**HÁBITAT:** San Vicente (La Honda), Antioquia. La localidad situada a unos seis kilómetros de la población, cerca a una quebrada, 2000-2200 metros de altura. Los geos son abundantes en algunos sitios, en simpatria con un microteido *Prionodactylus vertebralis* y un iguánido *Anolis tolimensis*. Los geos se encuentran en el piso y debajo de troncos o piedras, enterrados en lugares de capote o de hojas acumuladas podridas, a veces debajo de la maleza o entre las raíces de árboles con abundante capote. En el humus al pie de un árbol de seis metros de alto se encontró una multitud de huevos de cáscara calcificada, junto con algunos otros más grandes de cáscara elástica, de *P. vertebralis*.

**COMPARACIONES:** Por la forma del cuerpo, *L. williamsi* requiere comparación con *L. peraccae* Boulenger [y su posible sinónimo *L. microlepis* (Noble)], y por su distribución andina con las otras dos especies colombianas de clima templado *L. colombianus* Mechler y *L. duolepis* Ayala y Castro. El geco más parecido es *L. peraccae*, otra especie con los dedos cortos y líneas dorsolaterales notorias, distribuida en la planicie del Pacífico. En *L. peraccae* los dedos son aún más cortos, con apenas 5-8 (versus 8-11) escamas subdigitales en el dedo IV posterior, las escamas postmentales son muy grandes, se cuentan 20-23 (versus 23-34) escamas en el hocico entre las segundas escamas supralabiales, y 16-20 (versus 13-17) en el vientre entre las escamas granulares laterales.

*Lepidoblepharis duolepis* de las Cordilleras Occidental y Central es de mayor tamaño, los adultos alcanzan 38 mm o más rostro-ano, las escamas dorsales ocurren en dos tamaños: pequeñas y subcónicas, rodeadas por otras granulares cónicas diminutas, los dedos son más largos, con 11-14 (versus 8-11) escamas subdigitales en el dedo IV posterior, el scutcheon es mucho más grande, con unas 140 escamas glandulares limitadas al abdomen, y la hilera medioventral en la cola incluye escamas agrandadas. *Lepidoblepharis colombianus* de la Cordillera Oriental es aún mayor, ejemplares se conocen que miden hasta 46 mm rostro-ano, se cuentan aproximadamente 22 (versus 23-34) escamas entre los lados del hocico, y 18-22 (versus 13-17) en el vientre entre los gránulos laterales, los dedos son más largos, con 11-14 (versus 8-11) escamas subdigitales en el dedo IV posterior, y la hilera medioventral en la cola incluye escamas anchas y agrandadas.

Otro geco andino más o menos parecido a *L. williamsi* se conoce en las vertientes de la Cordillera Oriental, y se ha identificado como *Pseudogonatodes peruvianus* Huey y Dixon. Los geos del género *Pseudogonatodes* se distin-

guen por la configuración diferente de las escamas en el estuche que cubre las uñas, la ausencia de una escama alargada en el dorso del estuche permite visualizar en todo su largo la sutura entre las dos escamas superiores laterales. *P. peruvianus* tiene 20-25 escamas en el vientre entre los gránulos laterales, y los machos carecen de un scutcheon.

Las otras especies colombianas de *Lepidoblepharis* ocurren a menor altura sobre el nivel del mar, y se distinguen de *L. williamsi* sin mayor dificultad. *L. sanctaemartae* (Ruthven) y *L. miyatai* Lamar de la costa atlántica son más pequeños, los adultos alcanzan apenas 25 mm rostro-ano, las escamas en todo el cuerpo son lanceoladas e imbricadas, las escamas postmentales agrandadas, y los dedos muy cortos con 5-8 escamas subdigitales en el dedo IV posterior. En *L. intermedius* Boulenger de la costa pacífica el hocico es más punteado, con 19-24 escamas entre las segundas escamas supralabiales, 18-20 escamas ventrales entre los gránulos laterales, 12-18 escamas subdigitales en el dedo IV posterior, y escamas anchas y grandes en la hilera medioventral de la cola. Adultos de *L. ruthveni* Parker de la costa pacífica alcanzan 46 mm rostro-ano o más, tienen 32-34 escamas entre los lados del hocico, 19-21 escamas en el vientre entre los gránulos laterales, y 15-18 escamas subdigitales en el dedo IV posterior. *L. xanthostigma* (Noble) del valle del Magdalena tiene manchas oscuras grandes en la zona gular, los adultos alcanzan 25 mm rostro-ano, las escamas postmentales son grandes, y los dedos IV posterior tienen 11-14 escamas subdigitales. *L. festae* Peracca de la región amazónica alcanza 42 mm rostro-ano, las escamas en el hocico son grandes con aproximadamente 11 entre las segundas escamas supralabiales, los dedos son largos con 14-15 escamas subdigitales en los dedos IV posterior, y en la hilera medioventral de la cola se alternan escamas grandes y normales.

#### REFERENCIAS

- AYALA, S. C. y F. CASTRO. 1983. Dos nuevos geos (Sauria: Gekkonidae, Sphaerodactylinae) para Colombia: *Lepidoblepharis xanthostigma* (Noble) y descripción de una nueva especie. *Caldasia*, 13 (65): 743-753.
- LAMAR, W. W. 1985. A new *Lepidoblepharis* (Sauria: Gekkonidae) from the north coast of Colombia. *Herpetologica*, 41 (2): 128-132.
- MİYATA, K. 1985. A new *Lepidoblepharis* from the Pacific slope of the Ecuadorian Andes (Sauria: Gekkonidae). *Herpetologica*, 41 (2): 121-127.