

# La relación comercial entre Argentina y China durante 1991 – 2010. Una caracterización sobre el patrón de vinculación comercial\*

Pablo Alejandro Nacht\*\*

## Resumen

Este artículo se aleja de las corrientes predominantes como la realista o neo-realista, para preguntarse sobre los actores intervinientes dentro del Estado. Se realiza un detallado análisis sobre la vinculación comercial entre la Argentina y la República Popular de China durante 1991 a 2010. Se extraen algunas conclusiones acerca del patrón de vinculación comercial entre ambos, la evolución de dicho patrón, así como los sectores económicos argentinos que fueron ganando espacio en la vinculación con el gigante asiático. Esto, sin dejar de lado el lugar del Estado argentino como regulador de las tensiones entre los sectores exportadores e industriales nacionales, pero también como recaudador en concepto de derechos de exportación. Las conclusiones hacen de disparador para preguntarse ¿qué tipo de relación tiene la Argentina con China? Y en todo caso, desglosar posibles caracterizaciones de esta vinculación pero tomando a la Argentina no como una “caja negra”, sino encontrando, caracterizando y estudiando los actores dentro de ella.

---

\* Recibido: 04-04-2011 Aceptado: 16-06-2011 Recibido Versión Final: 18-06-2011.  
Agradezco los comentarios de Micaela Eksztain, Andrés Musacchio, Juan Nacht y Eduardo D. Oviedo.

\*\* Becario CONICET e Investigador del IDEHESI. Doctorando en FLACSO/Argentina. Correo electrónico: pablonacht@yahoo.com.ar

**Palabras clave:** Argentina, China, comercio, commodities, sectores, Estado, vinculación.

### **Abstract**

This article is part of the International Relations discipline, belonging to the field of Political Science. As such it departs from the prevailing currents such as the neo-realist or realistic to wonder about the relevant actors within the State. From this point, we perform an accurate analysis of the trade links between Argentina and the People's Republic of China during the period of 1991 to 2010. We draw some conclusions about the pattern of trade links between the evolution of the pattern, and some of the Argentines' economic sectors, which gained ground in the relationship with China. This, without leaving a side the Argentinean state as regulator of the tensions between the national industrial and export sectors, but also as a collector of export duties. The conclusions trigger to wonder what kind of relationship does Argentina have with China? And in any case, breaking down possible characterizations of this relationship without taking Argentina as a «black box» but finding, characterizing and studying the actors within.

**Key words:** Argentina, China, trade, commodities, sectors, State, vinculation.

**JEL:** O11, O13, O19, O53, O54, Q17.

### **Résumé**

Cet article s'éloigne des courants en vigueur telles que la théorie réaliste ou néo-réaliste, pour poser des questions sur les acteurs qui interviennent au sein de l'État. On fait une analyse détaillée sur le lien commercial entre l'Argentine et la République populaire de Chine depuis 1991 jusqu'en 2010. On a tiré des conclusions sur le modèle de lien commercial entre les deux pays, l'évolution de ce modèle ainsi que les secteurs économiques argentins qui gagnaient de l'espace lors du lien avec le géant asiatique. Ceci, sans pour autant négliger la place de l'Etat argentin comme régulateur des tensions entre les secteurs industriels et d'exportation, mais aussi comme percepteur des frais d'exportation. Les conclusions déclenchent de questions telles que : Quel type de relation mène l'Argentine avec la Chine ? Et, de toute façon, découper les caractérisations

possibles à ce lien mais prenant l'Argentine non pas en tant que « boîte noire », mais trouver, caractériser et étudier les acteurs au sein de ce lien.

**Mots clés:** Argentine, Chine, commerce, produits, secteurs, État, lien.

### **Presentación del trabajo y objetivo**

Los avances de investigación que se presentan en este artículo se inscriben dentro del disciplina de las Relaciones Internacionales (RI), perteneciente al campo de la Ciencia Política (CP). Es necesario remarcar la presencia dominante de ciertas tradiciones teóricas como la Escuela Realista o Neo-Realista, generando una muy importante cantidad de investigaciones donde estos enfoques son preponderantes. Este fenómeno es de características mundiales, pero que evidentemente se replica en mayor o menor grado en los estudios de RI en América Latina y el Caribe (ALC). Esto trae aparejado que los investigadores toman como unidad de análisis fundamental al Estado, opacando otras alternativas analíticas para el armado y desarrollo de un estudio. De este modo se genera una vacancia en el campo de las RI a propósito del análisis de la relación entre naciones, reduciéndose las mismas a abocarse al estudio del Estado-Nación, en detrimento de particularidades existentes “dentro y fuera” del Estado pero que no son atendidas por la escuela realista en sus diferentes variantes.

En el caso particular de los estudios realizados sobre la relación entre la Argentina y China, se mantiene la misma lógica analítica, lo cual deriva en caracterizaciones de sus vínculos de una manera unidireccional, homogeneizando intereses al interior de la “caja negra” del Estado nacional pero que, sobre todas las cosas, no permite realizar investigaciones de mayor riqueza teórica y analítica, cayendo muchas veces en conclusiones equivocadas y/o incompletas.

En gran parte de las investigaciones realizadas sobre el vínculo de Argentina y China, es una rareza que el investigador se pregunte por los actores que se encuentran dentro de él; y cómo éstos articulan sus propios intereses.

El objetivo del presente artículo es realizar un recorrido sobre la vinculación comercial entre la Argentina y la República Popular de China durante 1991 a 2010. A partir de este análisis, se extraen algunas conclusiones acerca del patrón de vinculación comercial entre ambos, la evolución

de dicho patrón, así como los sectores económicos argentinos que fueron ganando espacio en la vinculación con el gigante asiático. Esto, sin dejar de lado el lugar del Estado argentino como regulador de las tensiones entre los sectores exportadores e industriales nacionales, pero también como recaudador en concepto de derechos de exportación.

Por lo expresado anteriormente, este artículo está enmarcado dentro de una obra mayor, cuyas conclusiones finales serán las aportadas por los avances de la tesis doctoral. Es por esto que el objetivo del artículo es plantear algunas notas que surgen a partir de los datos empíricos, siguiendo una “hoja de ruta” para el abordaje de la investigación doctoral. Es necesario dejar en claro que no es la “única hoja de ruta” sino una de las tantas que pueden pensarse en función del enfoque elegido. Es así que esta investigación pretende realizar un aporte a las RI, enriqueciendo el debate sobre ¿qué tipo de relación tiene la Argentina con China? Y en todo caso, desglosar posibles caracterizaciones a esta vinculación pero tomando a la Argentina no como una “caja negra”, sino encontrando, caracterizando y estudiando los actores dentro de ella; su articulación con otros organismos internacionales y teniendo en cuenta el patrón de inserción internacional tanto de Argentina como de China<sup>1</sup>.

### **China en el contexto internacional**

La expansión que viene desarrollando China<sup>2</sup> genera un reacomodamiento de poderes relativos de los actores mundiales y regionales. En cuanto al aspecto de expansión económica, el crecimiento de casi dos dígitos que viene sosteniendo China durante las últimas décadas, y su incremento en el volumen de comercio, continúan demostrando la capacidad de este gigante asiático. Para el año 2007 China ya era el tercer mayor importador a nivel mundial y para febrero de 2006 había superado a Japón (850 mil millones<sup>3</sup>) como principal acreedor de Estados Unidos con 853 mil millones de dólares (ver Gráfico 1).

- 
- 1 Excede la profundidad de este trabajo analizar la articulación de los diferentes actores al interior de China. Para un desarrollo de este tema, ver Breslin, Shaun “Trends of Scholarship in the Study of the Politics and International Relations of Contemporary China, en German Institute of Global and Area Studies, 2006, Hamburgo. Disponible en: [http://www.giga-hamburg.de/ifa/premium\\_content/ca/0603/20060601.ca-Fokus-Breslin.pdf](http://www.giga-hamburg.de/ifa/premium_content/ca/0603/20060601.ca-Fokus-Breslin.pdf)
  - 2 Todos los datos de comercio, en éste artículo a la República Popular China (RPCh.) o “China” a secas, excluyen a la Hong Kong, RAE y Macao.
  - 3 Todas las cifras expresadas son en dólares estadounidenses.

**Gráfico 1. Principales indicadores de la Economía Mundial**

	PIB (1)			Precios al Consumido(1)			Cuenta Corriente(2)		
	2006	2007	2008 e	2006	2007	2008 e	2006	2007	2008 e
Paises Desarrollados	2,9	2,5	2,2	2,3	2,1	2,0	-1,4	-1,3	-1,4
EE.UU.	2,9	1,9	1,9	3,2	2,7	2,3	-6,2	-5,7	-5,5
Área Euro *	2,8	2,5	2,1	2,2	2,0	2,0	0,0	-0,2	-0,4
Japón	2,2	2,0	1,7	0,3	0,0	0,5	3,9	4,5	4,3
Paises en Desarrollo	8,1	8,1	7,4	5,1	5,9	5,3	4,8	4,0	3,7
China	11,6	11,5	10,1	1,5	4,5	3,9	9,4	11,7	12,2
India	9,7	8,9	8,4	6,1	6,2	4,4	-1,1	-2,1	-2,6
Rusia	6,7	7,0	6,5	9,7	8,1	7,5	9,7	5,9	3,3
Brasil	3,7	4,4	4,0	4,2	3,6	3,9	1,2	0,8	0,3
México	4,8	2,9	3,0	3,6	3,9	4,2	-0,3	-0,7	-1,1
Argentina	8,5	7,5	5,5	10,9	9,5	12,6	2,5	0,9	0,4
Mundo	5,4	5,2	4,8						

(1) Variación porcentual anual

(2) Como porcentaje del PIB

e : estimado

\* Área Euro: Alemania, Francia, Italia, España, Holanda, Bélgica, Austria, Finlandia, Grecia, Portugal, Irlanda, Luxemburgo y Eslovenia

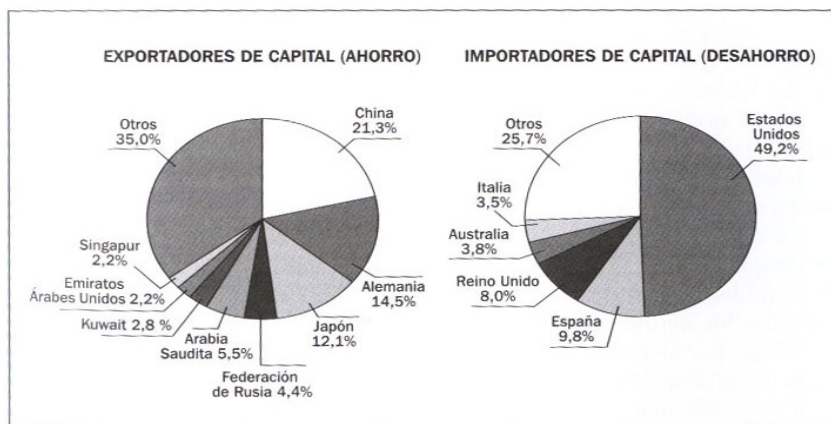
Fuente: Centro de Economía Internacional (CEI, 2008).

Para el período 1980-2008 la potencia asiática creció a una tasa media anual del 9,9%. De esta manera China<sup>4</sup> se convirtió en el segundo PBI en importancia después del estadounidense (medido por paridad de poder adquisitivo), y el tercero después de los Estados Unidos y Japón, medido en dólares corrientes (Rosales, 2009). Aunque en el 2010, en términos nominales el PBI chino y japonés estaban prácticamente equiparados (2.532 billones de dólares contra los 2.578 de este último).

Los constantes superávit comerciales que ha mantenido China le ha permitido posicionarse como el principal ahorrador a nivel mundial con el 21% del total mundial, siendo Alemania el que le sigue con 14,5% (ver Gráfico 2).

- 4 “(...) por primera vez en la historia de la Humanidad el estándar de vida mejoró a un ritmo suficientemente rápido como para observar los cambios —equivalentes tal vez al 50%— en el espacio de una vida humana. A las actuales tasas de crecimiento, el estándar de vida asiático podría elevarse 100 veces, un 10.000% dentro de una vida humana” (Mahbubani, 2008: 10 citado en Rosales, 2009).

**Gráfico 2. Estructura del Ahorro Mundial (año 2007, en porcentajes\*)**

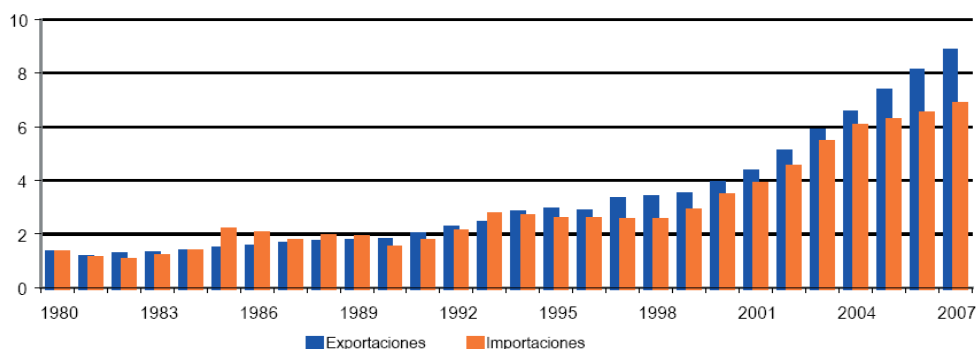


(\*) Medidos según el saldo en cuenta corriente de la balanza de pagos de los países.  
Fuente: Fondo Monetario Internacional (FMI), *World Economic Outlook Database*, octubre de 2008.

Fuente: Rapoport & Brenta (2010: 171) en base a datos del Fondo Monetario Internacional.

China pasó de representar sólo el 2% del comercio mundial en los '80, a casi un 9% del total comercializado mundialmente, transformándose así en la segunda nación con mayor relevancia comercial, después de Estados Unidos (CEI, 2008), ver Gráficos 3 y 4.

**Gráfico 3. Participación de China en el Comercio Mundial, en porcentajes.**



Fuente: Centro de Economía Internacional en base a MOFCOM y FMI

**Gráfico 4. Posición de China en el Comercio Mundial.**

Año	Exportaciones	Importaciones
1980	20	19
1985	14	9
1990	13	16
1995	11	12
2000	7	8
2005	3	3
2006	3	3
2007	2	3

Fuente: Centro de Economía Internacional en base a FMI

### La adhesión a la Organización Mundial del Comercio (OMC)

Desde el ingreso de la República Popular China a la Organización Mundial del Comercio (OMC) en diciembre de 2001, se ha comprometido al levantamiento paulatino de diversas restricciones no arancelarias para la importación y barreras domésticas vinculadas al comercio. En el 2008 el arancel *ad valorem* consolidado iba del 9,8%, al 14,9% para productos agrícolas, siendo 9% el arancel promedio para estos productos. Esto se puede contrastar con el que regía para mitad de la década de 1990 donde el promedio llegaba al 36% (CEI, 2008).

### China y el vínculo con Argentina

La emergencia de la República Popular China como actor en el escenario internacional, no es un dato menor para la realidad latinoamericana y argentina.

La nueva posición que fue ocupando China como gran comprador de *commodities* provenientes de América Latina y el Caribe (Cornejo, 2006) – y teniendo en cuenta que esta nación seguirá con un crecimiento importante – continuará fortaleciendo la relación comercial en este convulsionado panorama económico-financiero.

Si se analizan las exportaciones a China como porcentaje de las exportaciones totales al mundo, se observa el gran crecimiento que ha ocupado como destino de los sectores exportadores argen-

tinios (Cuadro 1). Esto, sin dejar de tener en cuenta lo recaudado por la Administración Federal de Ingresos Públicos (AFIP) - en concepto de derechos de exportación<sup>5</sup> – por lo exportado con destino a China.

**Cuadro 1. Exportaciones a China como % de las exportaciones totales, en millones de dólares estadounidenses.**

Período	Exportaciones FOB	Exportaciones al mundo	Exportaciones a China como % de las exportaciones totales
1990	240	12351	1,94%
1991	247	11974	2,06%
1992	128	12234	1,05%
1993	163	13117	1,24%
1994	224	15838	1,41%
1995	285	20962	1,36%
1996	607	23809	2,55%
1997	871	26430	3,30%
1998	681	26433	2,58%
1999	507	23332	2,17%
2000	796	26341	3,02%
2001	1122	26610	4,22%
2002	1092	25709	4,25%
2003	2478	29938	8,28%
2004	2630	34575	7,61%
2005	3154	40106	7,86%
2006	3475	46546	7,47%
2007	5166	55779	9,26%
2008	6354	70018	9,07%
2009	3668	55669	6,59%
2010*	6155	68500	8,98%

Fuente: Elaboración propia en base a datos del INDEC (varios años) y Base de datos de Estadísticas de Comercio de Bienes (COMTRADE, sin fecha).

\*Enero a Noviembre 2010

5 “Se calculan en base a los derechos ad-valorem y/o derechos específicos que pagan las distintas mercaderías de importación y que se consignan en las declaraciones aduaneras según la normativa vigente. Los valores se expresan en dólares estadounidenses” (INDEC, 1999: 10).



En el caso del comercio entre Argentina y China, el gigante asiático pasó del puesto 12 como destino de nuestras exportaciones para el año 1991; a ocupar el 2do lugar, luego de Brasil, para el 2010 (Cuadro 2). Mientras que para 1980 se le exportaba a China por un valor de US\$ 160 millones, en 2007 los productos colocados en su territorio superaban los US\$ 5000 millones (López & Ramos; 2008: 70 y 74).

**Cuadro 2. Tres principales socios comerciales de las exportaciones de Argentina y el lugar de China**

Período	1º posición	2º posición	3º posición	China
1991	Brasil	Países Bajos	EE.UU.	12
1992	Brasil	EE.UU.	Países Bajos	20
1993	Brasil	Países Bajos	EE.UU.	17
1994	Brasil	EE.UU.	Países Bajos	15
1995	Brasil	EE.UU.	Chile	17
1996	Brasil	EE.UU.	Chile	9
1997	Brasil	EE.UU.	Chile	5
1998	Brasil	EE.UU.	Chile	8
1999	Brasil	EE.UU.	Chile	11
2000	Brasil	EE.UU.	Chile	6
2001	Brasil	Chile	EE.UU.	4
2002	Brasil	Chile	EE.UU.	5
2003	Brasil	Chile	EE.UU.	4
2004	Brasil	Chile	EE.UU.	4
2005	Brasil	Países Bajos	Chile	5
2006	Brasil	Chile	EE.UU.	4
2007	Brasil	China	Chile	2
2008	Brasil	China	EE.UU.	2
2009	Brasil	Chile	EE.UU.	3
2010*	Brasil	China	Chile	2

Fuente: Elaboración propia en base a datos del INDEC (varios años) y Base de datos de Estadísticas de Comercio de Bienes (COMTRADE, sin fecha).

\*Enero a Noviembre 2010

Si se analiza el epicentro exportador de Argentina hacia China, la canasta de bienes se concentra en Productos Primarios y Manufacturas de Origen Agrícola, con una pequeña cantidad, sobre los últimos años, de Combustible y Energía, siendo la exportación granaria el verdadero motor del incremento de las exportaciones (y su precio). Esto expone a la Argentina en la real fragilidad en la que se encuentra. Tanto por los vaivenes de las buenas y malas cosechas, como por el movimiento pendular del precio de los *commodities* (Musacchio, Fiszbein & Braude, 2004). También nuestro país ha visto frenado la colocación de sus productos con las restricciones fitosanitarias impuestas por la RPCh<sup>6</sup> (CEI, 2004).

Por su cuenta, el gigante asiático viene desarrollando una estructura exportadora que paulatinamente se ha concentrado en manufacturas de origen industrial. Este patrón comercial está ligado a complementariedades de Argentina por un lado y las necesidades de productos primarios o de baja elaboración por parte de la RPCh. Pero esta estructura hace al comercio con dicha nación fácil presa de la volatilidad en la demanda interna del comprador y a las fluctuaciones de precios.

De todas maneras, la gravitación de China en la realidad argentina no sólo se manifiesta en el aspecto económico-comercial. Para fines de mayo 2008 se creó el primer *Instituto Confucio*, dentro de la Facultad de Ciencias Económicas (FCE) de la Universidad de Buenos Aires (UBA) y otro en la Universidad Nacional de La Plata, Argentina. El objetivo es constituirse en un ámbito académico para la difusión de la cultura y el idioma chino-mandarín. Por otra parte se fomenta el intercambio académico, profesional y económico entre ambos países.

Para octubre del 2008 – con la grave crisis económica con epicentro en las naciones centrales, como marco de situación, China ingresa como país miembro del Banco Inter-Americano de Desarrollo (ingreso que estaba bloqueado por Estados Unidos y Japón) con representación en el Directorio Ejecutivo y con la potestad de supervisar las operaciones de la institución, aprobar préstamos, establecer políticas y definir las tasas de interés para préstamos, entre otras responsabilidades. China también obtiene una silla en la Asamblea de Gobernadores, la instancia de decisión más alta del BID.

---

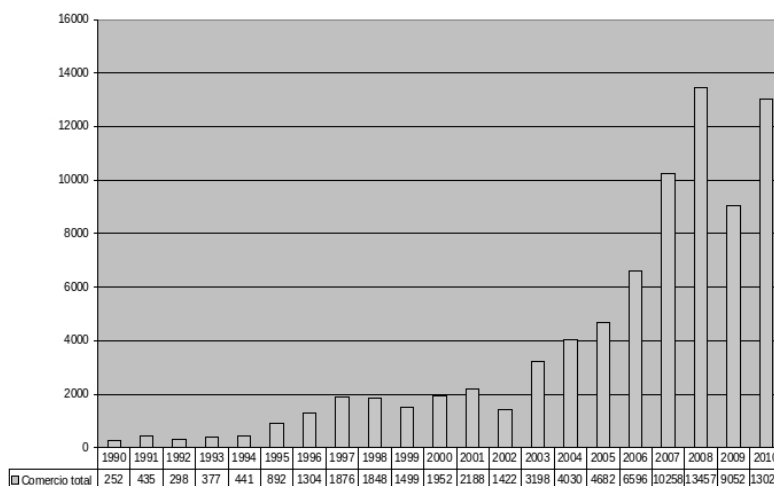
6 Para un análisis pormenorizado del conflicto entre China y Argentina ver Oviedo (2011a).

Para esta misma fecha el Bank of China se incorpora como Banco Confirmante al Programa de Facilitación de Financiamiento para Comercio (TFFP) del BID<sup>7</sup>.

En noviembre de 2004 Argentina reconoce a la RPCCh como “economía de mercado”. En respuesta a esto, China sube el rango de nuestro país pasando de “asociación cooperativa” al concepto oficial de “asociación estratégica”. A su vez, el incremento de visitas de funcionarios gubernamentales realizando el trayecto Beijing-Shanghai ratifican que dicha influencia no es sólo económica sino también, política (Oviedo, 2006).

En el Gráfico 5 se puede observar el gran aumento en el comercio total (exportaciones más importaciones) entre China y Argentina, con una cifra que va de los 252 millones de dólares estadounidenses en 1990 a 13.025 millones para durante los primeros 11 meses del 2010; con el registro del pico en comercio total en el 2008 con una cifra de 13.457 millones de dólares.

**Gráfico 5. Comercio total entre Argentina y China (millones de dólares estadounidenses).**



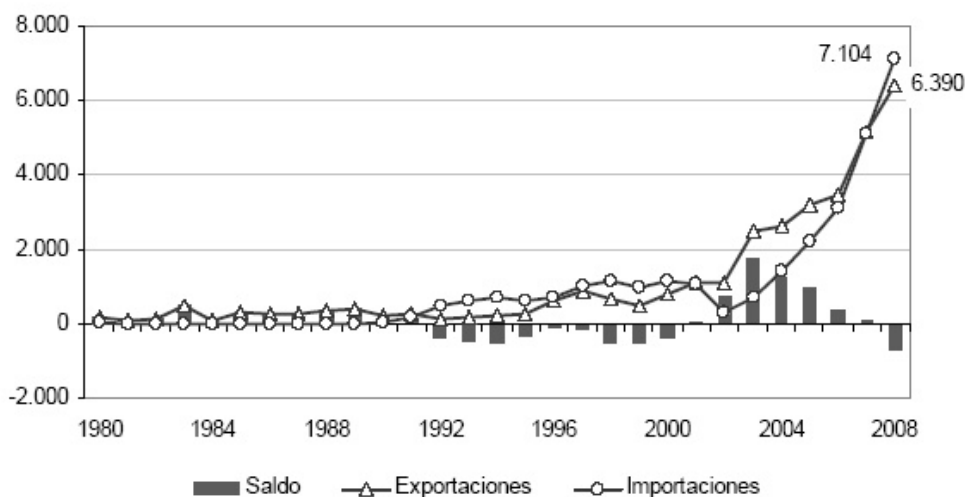
Fuente: Elaboración propia en base a datos del INDEC (varios años) y Base de datos de Estadísticas de Comercio de Bienes (COMTRADE, sin fecha).

\*Enero a Noviembre 2010

- 7 Bajo el TFFP, el BID provee garantías para cubrir cartas de crédito, pagarés, garantías y otros instrumentos utilizados en el financiamiento de transacciones comerciales internacionales. Al participar en la red TFFP, el Bank of China podrá ampliar aún más sus transacciones comerciales con América Latina y el Caribe.

Si se toma un análisis más estilizado que el recorte temporal elegido, se puede observar en el Gráfico 6, que a pesar de representar un comercio bilateral exíguo, desde 1980 hasta el inicio de la convertibilidad en 1991, los saldos de la balanza comercial fueron positivos para la Argentina.

**Gráfico 6. Comercio de la Argentina con China.**



Fuente: Centro de Economía Internacional en base a INDEC.

Es a inicios de la década del noventa -fecha que coincide con una profundización del modelo neoliberal impulsado por la presidencia del Dr. Carlos Saúl Menem (Pj)- donde se comienza a registrar un saldo comercial negativo. Esto como resultado de una apertura unilateral<sup>8</sup> por parte de Argentina, a las importaciones no sólo de productos chinos, sino al resto de los socios comerciales.

### Análisis del comercio bilateral

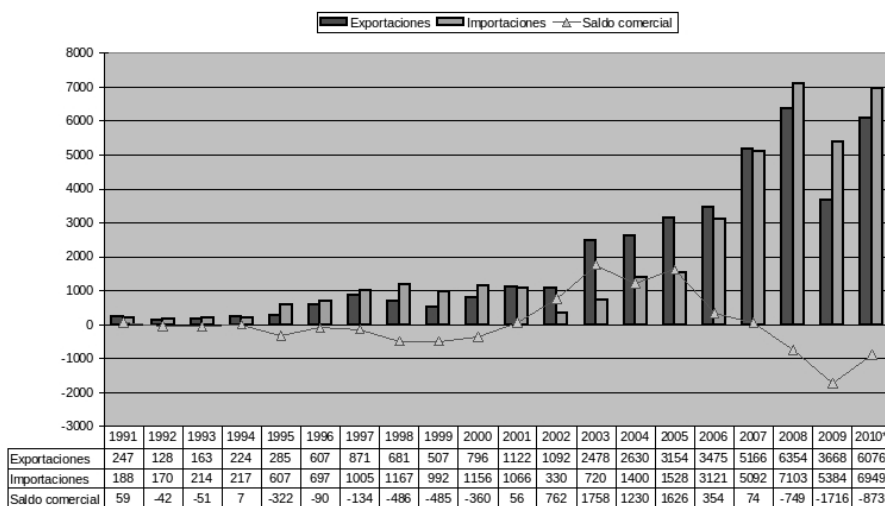
En el período de la implementación de un tipo de cambio fijo desde abril de 1991 hasta el 6 de enero de 2002, se sostuvo la paridad de un dólar a un peso argentino, quedando el Gobierno sin

8 Unilateral en el sentido de una ausencia en política económica que tienda a un procesos de integración a través de una relativa armonización de políticas frente a una o varias economías externas, y que elimine las diferencias regulatorias previas en el marco de negociación *vis à vis*.

la posibilidad de realizar política monetaria, dejando al Banco Central de la República Argentina como simple caja de conversión, y auto restringiéndose a no ser garante en última instancia. De esta manera y como se puntualizó anteriormente, desde 1991 la Argentina pasó a sufrir sistemáticamente un saldo comercial negativo con China hasta el 2001, año en que se revierte la tendencia. Durante 1998 y 1999 el pico negativo es de 486 y 485 millones de dólares, respectivamente. Junto con esto, también es necesario remarcar que la durante los noventa, el saldo comercial argentino fue deficitario con el resto del mundo.

Con la agudización de la crisis económica en 2001 – aunque también social y política – que debió timonear el Gobierno de la Alianza (UCR – Frepaso) con De la Rúa a la cabeza, el monto en importaciones provenientes de China disminuyeron agudamente, mientras las exportaciones se mantuvieron en cifras muy similares, siendo 1.156 y 1.066 millones, respectivamente para 2000 y 2001, como se observa en los números absolutos en el Gráfico 7. Esto trajo aparejado el primer saldo positivo para la Argentina con China luego de casi 8 años consecutivos de números en rojo<sup>9</sup>.

**Gráfico 7. Comercio con China y saldo comercial (millones de dólares estadounidenses).**



Fuente: Elaboración propia en base a datos del INDEC (varios años) y Base de datos de Estadísticas de Comercio de Bienes (COMTRADE, sin fecha).

\*Enero a Noviembre 2010

9 Hay que remarcar que de esos 8 años, sólo 1994 arrojó un saldo positivo por sólo 7 millones de dólares.

Con el quiebre del modelo de convertibilidad debido a su “agotamiento” – junto con los condicionantes histórico estructurales - y con la salida hacia una política de dólar alto de flotación administrada por el Banco Central de la República Argentina, se vuelve a los saldos positivos con China. La variación entre 2001 y 2002 del saldo de la balanza comercial es de 1260%. Esto se explica por la abrupta caída de las importaciones, resultado de la agudización de la crisis económica que devino en social y política.

Es de remarcar que las relaciones que mantuvieron los Gobiernos de Argentina y China no fueron afectadas por las diferentes coyunturas económicas. En palabras de Eduardo Oviedo (2004: 6) “la crisis de diciembre de 2001 y la cesación de pagos de la deuda externa, perturbó la relación con Japón durante el gobierno provisional de Duhalde, pero no así con China, quién apoyó las gestiones diplomáticas argentinas ante el FMI y el Banco Mundial”.

A pesar que existió una reconfiguración en la correlación de fuerzas al interior de la clase dominante, la relación con el país asiático no se perturbó. Si bien este aspecto será desarrollado en un futuro trabajo, es necesario puntualizar aunque sea brevemente, que un bloque dominante puede lograr la hegemonía en el plano de la sociedad civil pero puede albergar en su seno las contradicciones de la misma clase dominante, como lo remarcan Schorr y Wainer (2006: 7) en el quiebre del modelo de convertibilidad en 2001/2 “(...) si bien se ha revertido de modo considerable la relación de fuerzas al interior de la clase dominante respecto de lo sucedido durante el decenio de los noventa -cambio que se ha manifestado principalmente a través de una mejora de los precios relativos de los bienes transables (agro, industria, petróleo y minería) frente a los no transables (banca y servicios)-, no puede soslayarse el hecho de que este ‘modelo de dólar alto’ es funcional a la burguesía en general (en tanto clase)”<sup>10</sup>.

Luego del pico de superávit en 2003 del orden de los 1.758 millones de dólares, comenzaron a disminuir los montos exportados a la par que crecieron las importaciones chinas con destino a suelo argentino. En sólo dos años (entre 2002 y 2004) las importaciones crecieron más del 212%; y entre 2005 y 2007 lo hicieron a más del 167%. Como se observa en el Cuadro 3 con las variaciones porcentuales, las exportaciones argentinas también han crecido a un ritmo más que interesante, pero no lo suficiente como para evitar que la balanza entre las naciones marcara nuevamente rojo para la Argentina en 2008 con 749 millones de dólares. Este abrupto pasaje de

---

10 Schorr & Wainer (2006).

74 millones de saldo positivo a saldo negativo de 749 millones (variación de 1112,16%) dejó en evidencia la gran volatilidad presente en los flujos comerciales entre ambas naciones, pero especialmente en la canasta exportadora de Argentina.

**Cuadro 3. Balanza comercial con República Popular China y variaciones porcentuales (millones de dólares estadounidenses)**

Período	Exportaciones FOB	Variación % anual expo	Importaciones CIF	Variación % anual impo	Balance	Variación % balance anual
1990	240		12		228	
1991	247	2,92%	188	1466,67%	59	-74,12%
1992	128	-48,18%	170	-9,57%	-42	-171,19%
1993	163	27,34%	214	25,88%	-51	21,43%
1994	224	37,42%	217	1,40%	7	-113,73%
1995	285	27,23%	607	179,72%	-322	-4700,00%
1996	607	112,98%	697	14,83%	-90	-72,05%
1997	871	43,49%	1005	44,19%	-134	48,89%
1998	681	-21,81%	1167	16,12%	-486	262,69%
1999	507	-25,55%	992	-15,00%	-485	-0,21%
2000	796	57,00%	1156	16,53%	-360	-25,77%
2001	1122	40,95%	1066	-7,79%	56	-115,56%
2002	1092	-2,67%	330	-69,04%	762	1260,71%
2003	2478	126,92%	720	118,18%	1758	130,71%
2004	2630	6,13%	1400	94,44%	1230	-30,03%
2005	3154	19,92%	1528	9,14%	1626	32,20%
2006	3475	10,18%	3121	104,25%	354	-78,23%
2007	5166	48,66%	5092	63,15%	74	-79,10%
2008	6354	23,00%	7103	39,49%	-749	-1112,16%
2009	3668	-42,27%	5384	-24,20%	-1716	129,11%
2010*	6076	65,65%	6949	29,07%	-873	-49,13%

Fuente: Elaboración propia en base a datos del INDEC (varios años) y Base de datos de Estadísticas de Comercio de Bienes (COMTRADE, sin fecha).

\*Enero a Noviembre 2010

## Exportaciones argentinas a China

Para analizar el grado de concentración de las exportaciones argentinas - y de los exportadores argentinos -, se tomaron los cinco principales capítulos del sistema armonizado según los mayores volúmenes por año, medidos en millones de dólares estadounidenses. Si bien se encontraron variación en los capítulos de un año para el otro, se mantuvieron la concentración en unos pocos. Para el período de la convertibilidad (1991 – 2000) el mayor volumen de exportaciones se concentró solamente en 12 capítulos (Cuadro 4)<sup>11</sup>.

**Cuadro 4. Nomenclatura del sistema armonizado**

Capítulo	Descripción
15	Grasas y aceites animales o vegetales; productos de su desdoblamiento; grasas alimenticias elaboradas; ceras de origen animal o vegetal
12	Semillas y frutos oleaginosos, semillas y frutos diversos; plantas industriales o medicinales; paja y forrajes
27	Combustibles minerales, aceites minerales y productos de su destilación; materias bituminosas; ceras minerales
41	Pieles (excepto la peletería) y cueros
26	Minerales metalíferos, escorias y cenizas
72	Fundición, hierro y acero
73	Manufacturas de fundición, hierro o acero
51	Lana y pelo fino u ordinario; hilados y tejidos de crin
23	Residuos y desperdicios de las industrias alimentarias; alimentos preparados para animales
3	Pescados y crustáceos, moluscos y otros invertebrados acuáticos
52	Algodón
10	Cereales

Fuente: Elaboración propia.

11 En el sistema armonizado existen 99 capítulos, clasificados en 21 secciones.

"A partir del 1 de enero de 1988, en diversos países del mundo, se puso en vigencia una nueva nomenclatura a través del Convenio Internacional del Sistema Armonizado de Designación y Codificación de Mercaderías. Esta clasificación conocida como Sistema Armonizado (SA), tiene por objeto facilitar el comercio internacional y la recolección, comparación y análisis de las estadísticas con él relacionadas. Además pretende favorecer el establecimiento de una correlación, lo más estrecha posible, entre las estadísticas de exportación e importación, las estadísticas de transporte y de producción y la Clasificación Uniforme para el Comercio Internacional (CUCI) de las Naciones Unidas. A partir del año 1991 la República Argentina adopta oficialmente el Sistema Armonizado para clasificar las mercaderías exportadas y lo hace a partir de 1992 para las importaciones, unificándose en una única nomenclatura ambos tipos de operaciones. Desde 1995 está en uso la Nomenclatura Común del Mercosur basada en el Sistema Armonizado de modo tal que las estadísticas de exportación e importación de la República Argentina presentadas en esta publicación están clasificadas de acuerdo a esta nomenclatura" INDEC (1999: 9).



Como se puede observar en cualquiera de los dos Gráficos (8 ó 9), existe un carácter “residual” (de poco monto) para los 87 capítulos que no se encuentra entre los cinco principales en cada año, y que están comprendidos en la categoría “Resto Capítulos”.

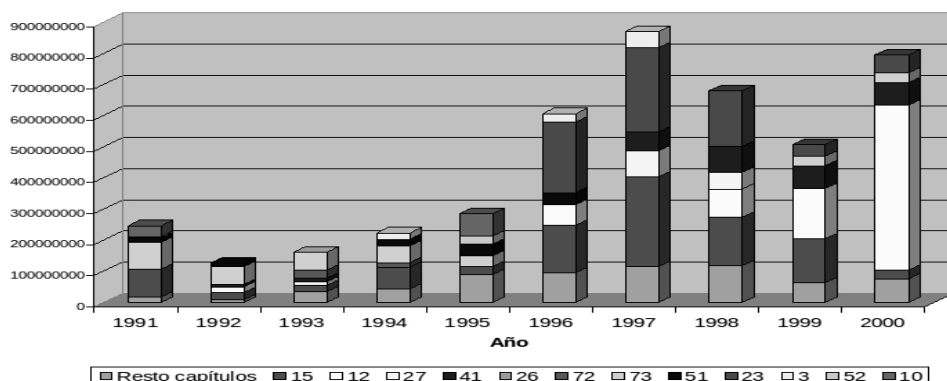
En un primer análisis se observa una preponderancia del capítulo 15 que representa “Grasas y aceites animales o vegetales; productos de su desdoblamiento, grasas alimenticias elaboradas, ceras de origen animal o vegetal” (principalmente aceite de soja en bruto y en menor medida aceite de girasol en bruto); capítulo 73 con “Manufacturas de fundición, hierro o acero” (principalmente tubos sin costura); capítulo 12 “Semillas y frutos oleaginosos, semillas y frutos diversos; plantas industriales o medicinales; paja y forrajes” (principalmente porotos de soja); capítulo 51 con “Lana y pelo fino u ordinario; hilados y tejidos de crin” (lana sucia, lana sin cardar y tops de lana); capítulo 27 con “Combustibles minerales, aceites minerales y productos de su destilación; materias bituminosas; ceras minerales” (principalmente aceite crudo de petróleo); capítulo 23 con “Residuos y desperdicios de las industrias alimentarias; alimentos preparados para animales” (principalmente harinas y pellets de soja).

En el Gráfico 10, se puede observar de manera agregada, la representatividad de los once principales capítulos exportados a China. Se puede advertir, como se puntualizó anteriormente, que sólo el capítulo 73 – tubos sin costura – representa una manufactura de origen industrial. El grueso de lo exportado está representado por productos primarios o *commodities*. Si se suma las harinas y pellets de soja, junto con los porotos de soja y el aceite del mismo – capítulos 12, 15 y 23 – se tendrá lo que el Instituto Nacional de Estadística y Censos (INDEC) denomina como complejo sojero<sup>12</sup>, el cual es el preponderante en las exportaciones con este destino.

---

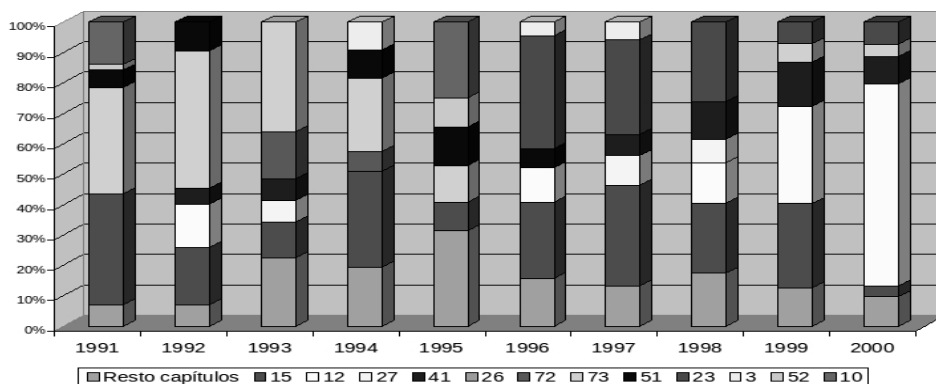
12 “Con los complejos exportadores, el INDEC da a conocer cuáles son los referentes productivos que originan las principales exportaciones del país. Esta perspectiva de análisis posibilita estudiar la vinculación entre las exportaciones y la estructura productiva. Dicha relación no se desprende directamente de las presentaciones habituales debido a que los componentes de una misma cadena productiva se encuentran dispersos en diversas aperturas de las clasificaciones utilizadas tradicionalmente; de hecho, los complejos exportadores usualmente engloban productos de diferentes grados de elaboración con estructuras productivas que pueden ser de diversa complejidad. La justificación de adoptar la denominación de complejos exportadores se encuentra en que la casi totalidad de las posiciones arancelarias que son representativas en el total de exportaciones, no lo son por sí mismas sino que su importancia se evidencia cuando se las articula entre sí a partir del marco conceptual que brindan los eslabonamientos productivos. Para la demarcación de los complejos se han utilizado dos criterios metodológicos: en primer lugar, y como criterio general, se ha hecho uso del concepto de cadena productiva o relaciones

**Gráfico 8. Exportaciones a China – Cinco principales capítulos 1991-2000 (US\$).**



Fuente: Elaboración propia en base a datos del INDEC (varios años) y Base de datos de Estadísticas de Comercio de Bienes (COMTRADE, sin fecha).

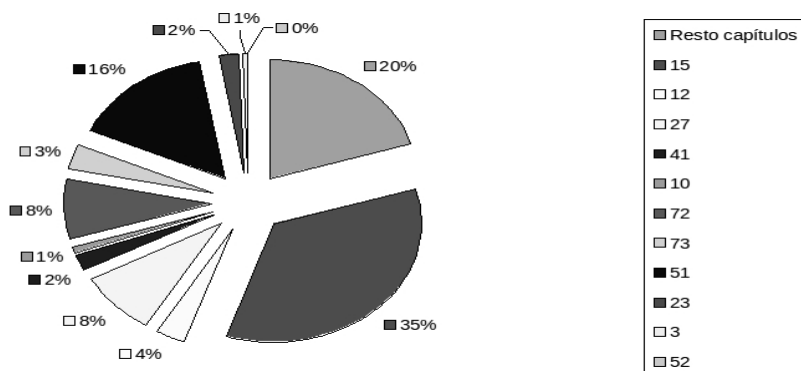
**Gráfico 9. Exportaciones a China – Cinco principales capítulos como total de lo exportado 1991-2000 (US\$).**



Fuente: Elaboración propia en base a datos del INDEC (varios años) y Base de datos de Estadísticas de Comercio de Bienes (COMTRADE, sin fecha).

de insumo-producto, a través del cual en un mismo complejo exportador se incluyen aquellas posiciones arancelarias cuyos productos forman parte de la misma cadena productiva. Los complejos oleaginoso, cerealero y forestal son, entre otros, casos que se engloban dentro de esta definición; el segundo criterio está relacionado con la descomposición de una etapa productiva en diversos procesos que confluyen todos ellos en un producto genérico, originando de esta forma una asociación de actividades en las que predominan articulaciones de subcontratación. Tal es el caso de la industria automotriz" INDEC (1999: 11).

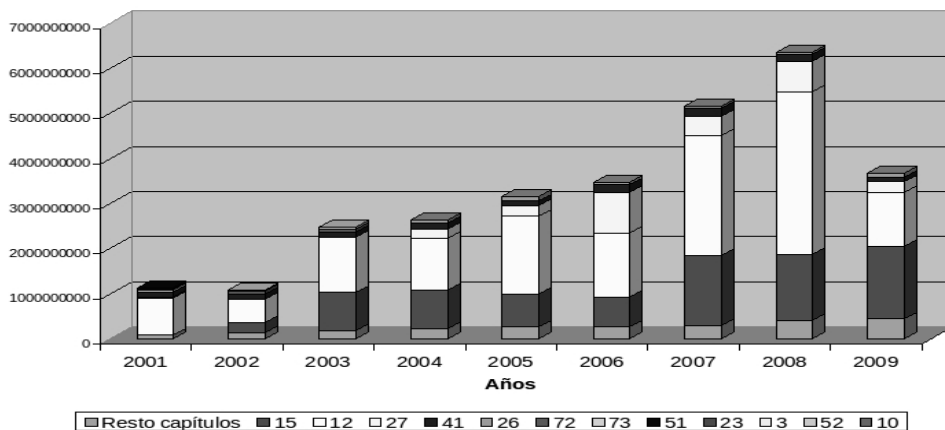
**Gráfico 10. Principales capítulos exportados a China 1991-2000 (%)**



Fuente: Elaboración propia en base a datos del INDEC (varios años) y Base de datos de Estadísticas de Comercio de Bienes (COMTRADE, sin fecha).

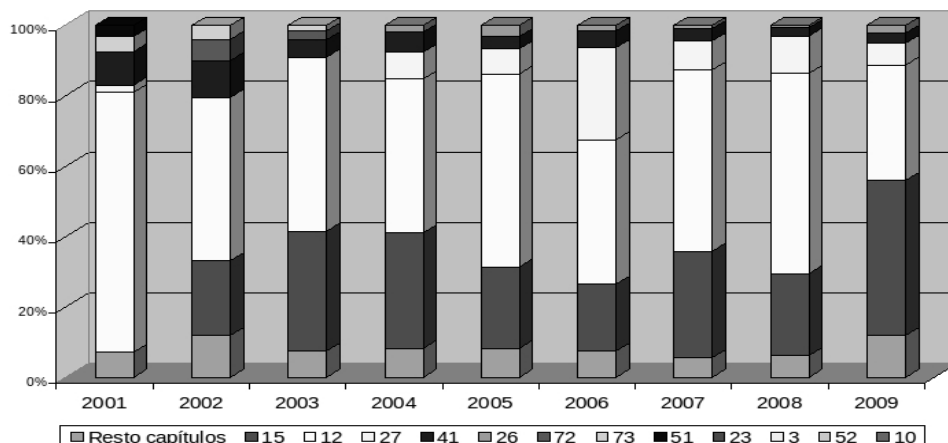
Para el período 2001 – 2009 la metodología fue la misma. En este caso, y como se puede observar, la concentración de las exportaciones es mayor. Es decir, por un lado hay un aumento del flujo exportador, pero el mayor monto de lo exportado se concentra en menos productos (Gráficos 11, 12 y 13).

**Gráfico 11. Exportaciones a China – Cinco principales capítulos 2001-2009 (US\$).**



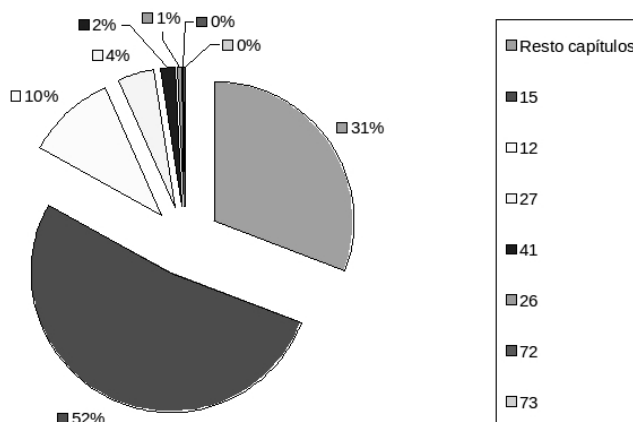
Fuente: Elaboración propia en base a datos del INDEC (varios años) y Base de datos de Estadísticas de Comercio de Bienes (COMTRADE, sin fecha).

**Gráfico 12. Exportaciones a China – Cinco principales capítulos como total de lo exportado 2001-2009 (US\$).**



Fuente: Elaboración propia en base a datos del INDEC (varios años) y Base de datos de Estadísticas de Comercio de Bienes (COMTRADE, sin fecha).

**Gráfico 13. Principales capítulos exportados a China 2001-2009 (%)**



Fuente: Elaboración propia en base a datos del INDEC (varios años) y Base de datos de Estadísticas de Comercio de Bienes (COMTRADE, sin fecha).

Los capítulos 12, 15 y 27 en el período 2001 – 2009 representan el 66% de todo lo exportado. Esto significa que porotos y aceite de soja, junto con petróleo crudo representan 2/3 de las

exportaciones argentinas a China. Comparando los dos Gráficos de torta (10 y 13), se podría concluir que existió un aumento de lo exportado que se fue concentrando en menos productos, especialmente *commodities*.

### Importaciones argentinas desde China

Para analizar el grado de concentración de las importaciones provenientes desde China se tomó la misma metodología que la utilizada para las exportaciones. Se eligieron los cinco principales capítulos del sistema armonizado (Cuadro 5) según los mayores volúmenes por año, medidos en millones de dólares estadounidenses. En comparación con las exportaciones, se puede observar que el grado de concentración de las importaciones es menor, a la vista del volumen ocupado por la categoría “Resto Capítulos”. Para todos los años contemplados, la misma tiene un piso del 25% y llega al 50% de todo lo importado, contrastando con la situación de las exportaciones que para esta misma categoría sólo sobrepasa el 10% en cinco períodos de los diecinueve contemplados en el recorte temporal.

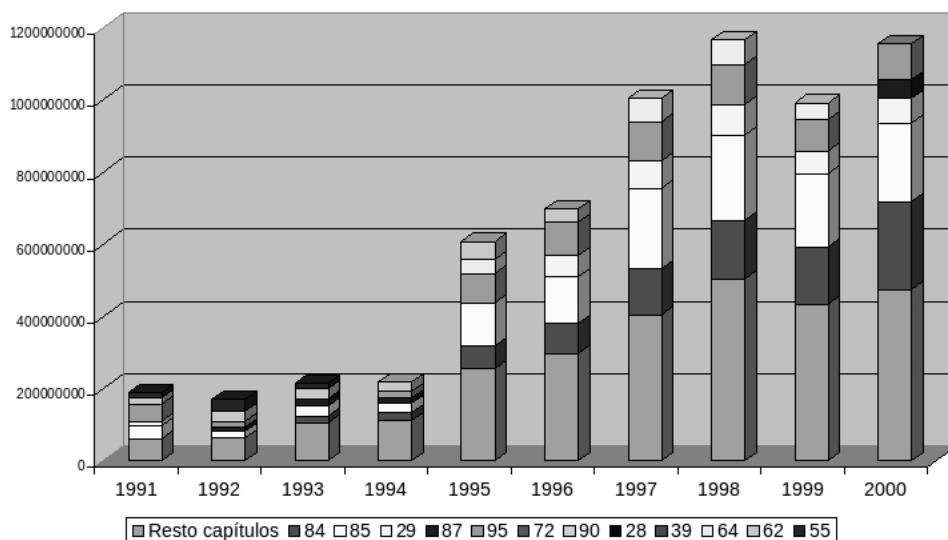
**Cuadro 5. Nomenclatura del sistema armonizado**

Capítulo	Descripción
84	Reactores nucleares, calderas, máquinas, aparatos y artefactos mecánicos; partes de estas máquinas o aparatos
85	Máquinas, aparatos y material eléctrico y sus partes; aparatos de grabación o de reproducción del sonido, aparatos de grabación o de reproducción de imágenes.
29	Productos químicos orgánicos (Glifosat o y su sal de monoisopropilamina)
87	Vehículos automóviles, tractores, velocípedos y demás vehículos terrestres, sus partes y accesorios
95	Juguetes, juegos y artículos para recreo o deporte; sus partes y accesorios
72	Fundición, hierro y acero
90	Instrumentos y aparatos de óptica, fotografía o cinematografía, de medida, de control o precisión; instrumentos y aparatos médico-quirúrgicos; partes y accesorios de estos instrumentos o aparatos
28	Productos químicos inorgánicos; compuestos inorgánicos u orgánicos de metales preciosos, de elementos radioactivos, de metales de las tierras raras o de isótopos
39	Plástico y sus manufacturas
64	Calzados, polainas y artículos análogos; partes de estos artículos
62	Prendas y complementos (accesorios) de vestir, excepto los de punto
55	Las demás fibras textiles vegetales; hilados de papel y tejidos de hilados de papel

Haciendo un análisis de la preponderancia de los capítulos para el período 1991 - 2000, existe mayor proporcionalidad entre los cinco capítulos elegidos por año, que lo que se manifiesta en el caso de las exportaciones. Como se puede observar en el gráfico del 100% de lo importado por año, en ningún caso el capítulo de mayor volumen llega a ocupar más del 20 % del total, situación que contrasta por completo con la gran volatilidad manifestada por las exportaciones y el gran volumen que ocupa uno u otro capítulo, según el año que se tome.

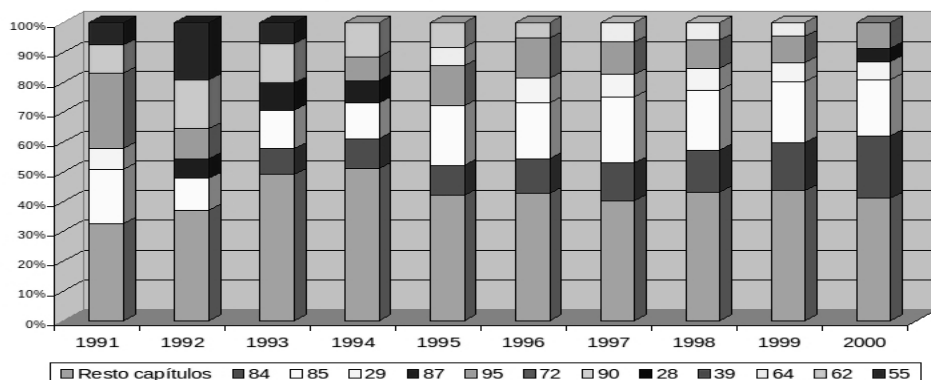
En el caso de los productos importados desde china se destaca el capítulo 85 con “Máquinas, aparatos y material eléctrico y sus partes...”; el capítulo 84 con “Reactores nucleares, calderas, máquinas, aparatos y artefactos mecánicos” (motocompresores herméticos, máquinas automáticas para procesamiento de datos, máquinas para impresiones, copiado, fax entre otros); el capítulo 95 “Juguetes, juegos y artículos para recreo o deporte; sus partes y accesorios” (juguetes) y el capítulo 62 con “Prendas y complementos (accesorios) de vestir, excepto los de punto” (pantalones largos, cortos, anoraks, etc.). En contraste con lo descrito de las exportaciones, los capítulos de los cuales provienen los importados presentan una mayor dispersión de productos dentro de cada capítulo.

**Gráfico 14. Importaciones desde China – Cinco principales capítulos 1991-2000 (US\$).**



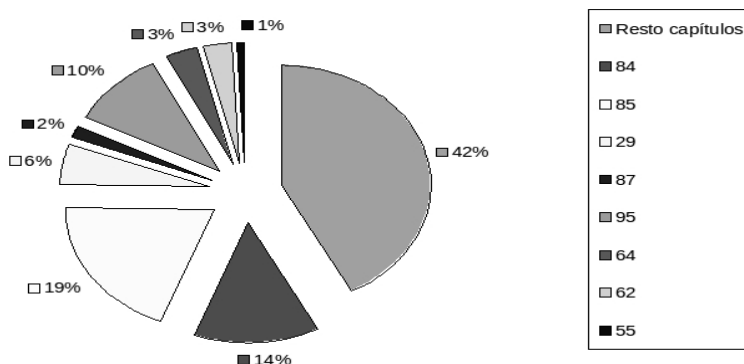
Fuente: Elaboración propia en base a datos del INDEC (varios años) y Base de datos de Estadísticas de Comercio de Bienes (COMTRADE, sin fecha).

**Gráfico 15. Importaciones desde China – Cinco principales capítulos como total de lo importado 1991-2000 (US\$).**



Fuente: Elaboración propia en base a datos del INDEC (varios años) y Base de datos de Estadísticas de Comercio de Bienes (COMTRADE, sin fecha).

**Gráfico 16. Principales capítulos importados desde China 1991-2000 (%)**

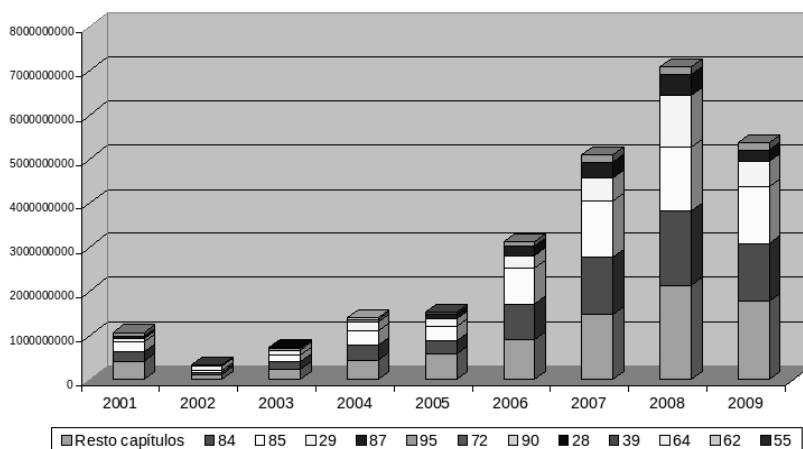


Fuente: Elaboración propia en base a datos del INDEC (varios años) y Base de datos de Estadísticas de Comercio de Bienes (COMTRADE, sin fecha).

Para el período 2001 – 2009 hay una mayor concentración por capítulo, siendo el 84, 85 y 29 los preponderantes por sobre el resto (Gráficos 17, 18 y 19). Teniendo en cuenta esto, se vuelve a mencionar el alto porcentaje que ocupa el resto de los capítulos no elegidos en estos gráficos, comparativamente con lo que ocupa en las exportaciones, aunque es menor que en el período

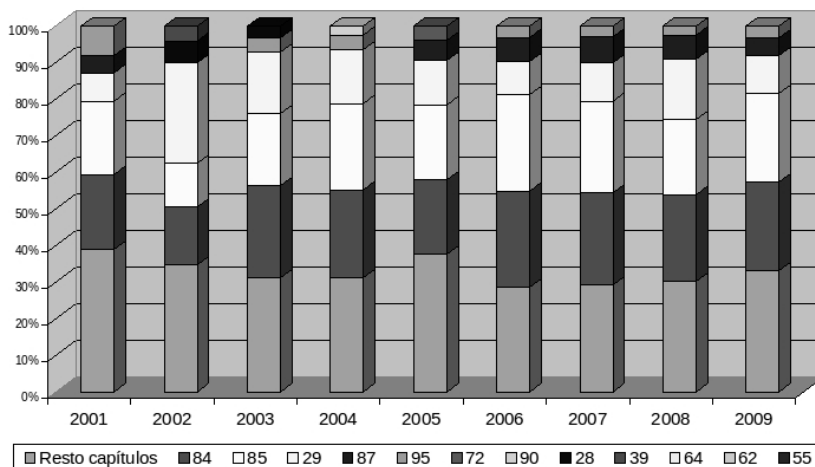
1991 – 2000 de las importaciones. Esto mismo se puede observar más claramente en los dos Gráficos de torta (16 y 19).

**Gráfico 17. Importaciones desde China – Cinco principales capítulos 2001-2009 (US\$).**



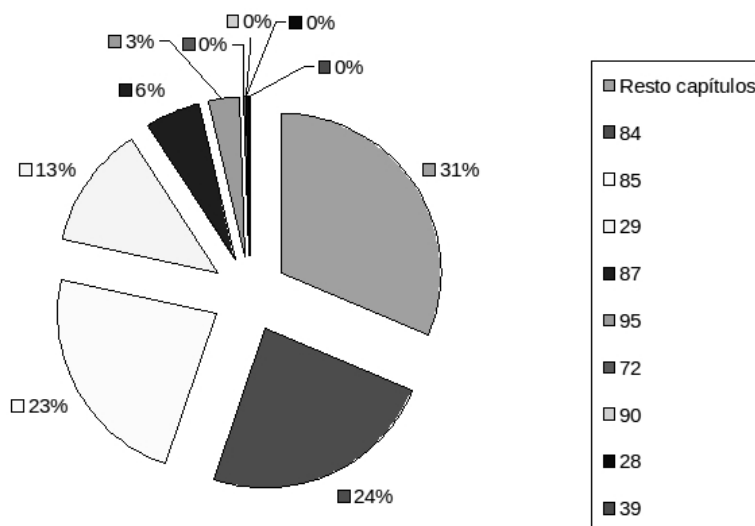
Fuente: Elaboración propia en base a datos del INDEC (varios años) y Base de datos de Estadísticas de Comercio de Bienes (COMTRADE, sin fecha).

**Gráfico 18. Importaciones desde China – Cinco principales capítulos como total de lo importado 2001-2009 (US\$).**



Fuente: Elaboración propia en base a datos del INDEC (varios años) y Base de datos de Estadísticas de Comercio de Bienes (COMTRADE, sin fecha).



**Gráfico 19. Principales capítulos importados desde China 2001-2009 (%)**

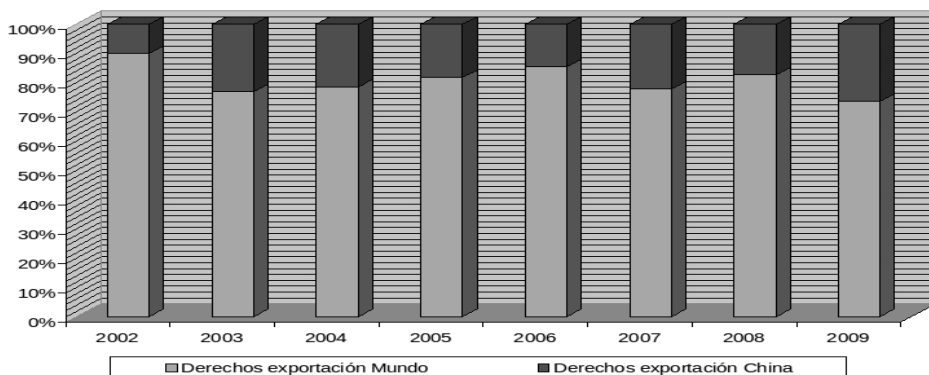
Fuente: Elaboración propia en base a datos del INDEC (varios años) y Base de datos de Estadísticas de Comercio de Bienes (COMTRADE, sin fecha).

## Derecho de exportación

Luego del análisis del comercio bilateral entre China y Argentina, es necesario tomar nota de los datos de la AFIP en lo que concierne a los ingresos fiscales en concepto de derechos de exportación. La relevancia que fue adquiriendo lo recaudado de las exportaciones que tuvieron como destino a China, es notoria.

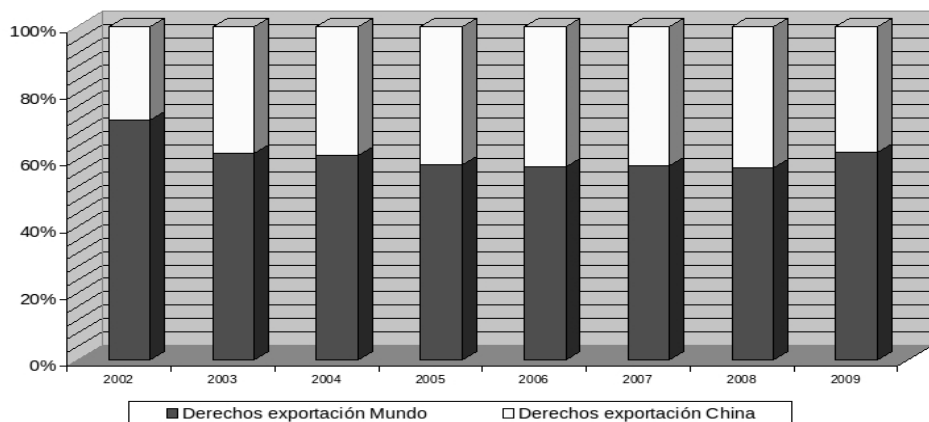
Los Gráficos 20 y 21 dan muestra del porcentaje que representa lo recaudado con destino a China, en relación al total recaudado por exportación a todo el mundo, para el capítulo 15 y 12. Los dos capítulos vinculados al complejo sojero.

**Gráfico 20. Recaudación por derechos de exportación sobre capítulo 15. 2002-2009.**



Fuente: Elaboración propia en base a datos de la AFIP (sin fecha), el INDEC (varios años) y Base de datos de Estadísticas de Comercio de Bienes (COMTRADE, sin fecha).

**Gráfico 21. Recaudación por derechos de exportación sobre capítulo 12. 2002-2009.**



Fuente: Elaboración propia en base a datos de la AFIP (sin fecha), el INDEC (varios años) y Base de datos de Estadísticas de Comercio de Bienes (COMTRADE, sin fecha).

En el Cuadro 6 se puede observar que a medida que las exportaciones a China van ganando relevancia del total exportado al mundo, aumenta considerablemente lo recaudado por derechos de exportación, y por lo tanto el aporte del complejo sojero que predomina sobre el resto de los productos.

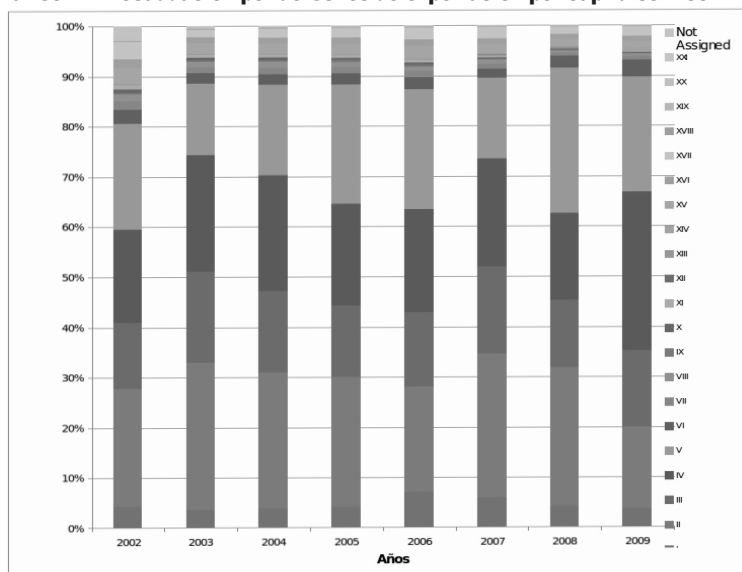
**Cuadro 6. Ingresos fiscales por retenciones a las exportaciones a todo destino (millones de US\$)**

	China		Mundo		China / Mundo (%)	
	Exportaciones	Ingresos por retenciones	Exportaciones	Ingresos por retenciones	Exportaciones	Retenciones
1995	285,7	0,7	20.963,1		1,4	
1996	607,4	2,3	23.810,7		2,6	
1997	871,0	0,0	26.430,9		3,3	
1998	681,8	3,1	26.433,7		2,6	
1999	507,9	5,5	23.308,6		2,2	
2000	796,9	18,0	26.341,0		3,0	
2001	1.122,6	28,0	26.542,7		4,2	
2002	1.093,5	155,1	25.650,6	1.521,7	4,3	10,2
2003	2.440,8	390,5	29.938,8	3.070,7	8,2	12,7
2004	2.627,9	413,5	34.575,7	3.424,0	7,6	12,1
2005	3.154,3	522,4	40.351,9	4.220,0	7,8	12,4
2006	3.508,0	581,0	46.570,0	4.745,7	7,5	12,2
2007*	5.186,6	1.273,9	55.933,4	6.512,6	9,3	19,6

Fuente: López & Ramos (2008).

En el Gráfico 22, se observa el gran aporte de la sección II, a la cual pertenece el capítulo 12; y la sección III cuyo único capítulo es el 15. Esto manifiesta la relevancia de estas dos secciones con respecto al total recaudado de todo lo que exporta la Argentina; y el gran ingreso a las arcas del Gobierno a través de la AFIP, en concepto de derechos de exportación.

**Gráfico 22. Recaudación por derechos de exportación por capítulos. 2002-2009.**



Fuente: AFIP (sin fecha).

## Conclusiones

En primer lugar, remarcar el formidable crecimiento del intercambio comercial entre la República Popular China y la Argentina en el período 1991 a 2010. Mientras que para 1991 las exportaciones a China representaban sólo el 2,06% del total exportado al mundo, ocupando el puesto No. 12 como destino de las exportaciones argentinas; en el 2010 era casi del 9% (8,98%) ocupando el 2do puesto como destino, sólo con Brasil<sup>13</sup> por delante – socio privilegiado del MERCOSUR. Esto obliga a darle especial atención a la dinámica de vinculación que se fue construyendo a lo largo del período analizado, aspecto que se retomará más adelante en el estudio.

Como segunda cuestión, y analizando el epicentro exportador de Argentina hacia China, la canasta de bienes se concentra en Producto Primarios y Manufacturas de Origen Agrícola, con una pequeña cantidad, sobre los últimos años, de aceite de petróleo crudo y tubos sin costura. De los datos analizados se puede concluir que, durante el período 1991 a 2000 el complejo sojero - capítulo 12 (4%), 15 (35%) y 23 (2%) - representaba el 41% de lo exportado a China. Este porcentaje aumenta al 62% - cap. 12 (10%) y 15 (52%)<sup>14</sup> - entre 2001 y 2009, presentado un aumento del orden del 51,2%. Esto indica que el complejo sojero ha tenido un formidable crecimiento y relevancia, consolidando una determinada vinculación económica-comercial.

Una tercera reflexión - y como derivación del patrón de vinculación comercial con China - es la real fragilidad en la que se encuentra expuesta la Argentina con este tipo de relación. Tanto por los vaivenes de las buenas y malas cosechas, como por la volatilidad y deterioro de los precios de los commodities agrícolas<sup>15</sup>. Si bien hay abierto un debate sobre el futuro de los precios de

13 Es necesario tener en cuenta que China, desde el 2009, desplazó a Estados Unidos y Argentina como principales exportadores hacia suelo brasileiro.

14 En este período el capítulo 23 representa menos del 1% del total exportado.

15 Un argumento más reciente del por qué seguirían subiendo los precios de los commodities es el *shock* de oferta por la demanda de China e India. Una respuesta que relativiza esta aseveración se basa en un informe de la FAO donde se revela que el consumo de granos a nivel mundial durante todo el 2010 creció algo menos del 2%. Como contrapartida, se apunta a una posible burbuja de los commodities generada por la especulación financiera a través de los mercados a futuro (Lukin, 2011: 6 y 7). Otra explicación que se presenta como explicación al aumento de precios, es el auge de los biocombustibles. Tesis contestada desde el Informativo Semanal de la Bolsa de Comercio de Rosario (2008: 5) donde se afirma que debido al alto porcentaje de subproductos, luego de la obtención del biocombustible, que son utilizados para la alimentación animal: "No se puede sostener con fundamento que el fuerte aumento que registraron la

estos bienes, y no es el objetivo de la investigación realizar una revisión bibliográfica sobre las diferentes posturas, se considera pertinente traer a colación solamente dos trabajos. En el Informativo Semanal de la Bolsa de Comercio de Rosario (2008: 3 y 4) se publicó un interesante estudio donde se plantea que en el largo plazo continúa existiendo el deterioro de los precios de los commodities agrícolas, siendo que estas se expresan en dólares que se han depreciado. En una serie temporal de 38 años que llega hasta el 2007, se concluye que el precio más alto del trigo, la soja y el maíz tuvo lugar en 1974, medido en dólares constantes. En otra investigación llevada a cabo por Schvarzer & Tavosnanska (2007), se realizó una revisión de los supuestos de Prebisch, en el cual los países centrales exportaban manufacturas mientras los periféricos hacían lo mismo con commodities agrícolas-mineros. Dado los actuales procesos productivos a nivel mundial y con el alto grado de deslocalización de la producción, este supuesto quedó obsoleto y así también – concluyen los autores – la metodología planteada por el padre de la CEPAL, de comparar precios agrarios con los industriales (metodología muy similar por la llevada a cabo por el INDEC<sup>16</sup> al construir el índice con una “canasta de exportación” y “una canasta de productos importados”). En su reemplazo, los autores construyen el precio de los *commodities* con un dólar constante a partir de los índices de precios minoristas en Estados Unidos. En el período que va de 1980 a 2007 se concluye que, en el caso de la soja, el precio más alto en dólares constantes fue en 1980 pasando los 450 dólares la tonelada hasta los 250 dólares en 2007. El trigo con su pico de 375 dólares constantes en 1980, cayendo a poco más de 150 dólares la tonelada en 2007. El maíz comienza con 300 dólares la tonelada en 1980, para terminar a casi 150 dólares en 2007<sup>17</sup>.

Como cuarta cuestión a considerar, si bien Argentina es el principal exportador mundial de soja y tiene un peso específico notorio, la soja es un recurso renovable – a diferencia del petróleo por ejemplo – y por lo tanto sustituible, como lo hizo China con el aceite de palma o comprando más aceite de soja a Estados Unidos y Brasil<sup>18</sup>, cuando frenó las compras provenientes de Argentina

---

*commodities* agrícolas se deba, fundamentalmente, al incremento por la mencionada demanda extra para biocombustibles”.

- 16 El Instituto Nacional de Estadística y Censo de la República Argentina realiza todos los años, en su Anuario de Comercio Exterior Argentino el índice de términos del intercambio.
- 17 Consultar Schvarzer & Tavosnanska (2007), Bolsa de Comercio de Rosario (2008), Massot (2008), CLACSO (2008), Tablada & Dierckxsens (2005), Solís González (2007), Ciclos Revista (2005). Para la perspectiva clásica ver Prebisch (1949) y Prebisch (1978).
- 18 “... la información daba cuenta de que el gobierno chino estaba preocupado por el proceso

durante el 2010. A su vez, el Gobierno de Pekín está llevando a cabo un proceso de reforma interna, para procesar ellos mismos el poroto de soja y de esa forma evitar comprar el aceite del exterior (Oviedo, 2011b: 12; abeceb.com & Wasilevsky, 2010 citado en Oviedo, 2011a: 6).

Por otra parte, existe una muy alta concentración de actores – pools de siembra y transnacionales – que operan en este mercado. El crecimiento y relevancia del complejo sojero en las exportaciones a China, manifiesta un importante impacto social, económico y medioambiental<sup>19</sup>.

---

inflacionario interno y el precio del aceite de soja argentino resultaba ser más barato que el importado desde Brasil y Estados Unidos” (Oviedo, 2011a: 5).

- 19 La mercantilización de los alimentos y el auge de los agro-negocios, donde los principales actores son los *pools* de siembra y grandes productores, van exponiendo la tierra a un riesgo cada vez mayor. Los monocultivos sin rotación que hacen uso de grandes cantidades de fertilizantes y plaguicidas químicos llevan el riesgo de la desertificación, salinización y contaminación de suelos y agua, pudiendo generar la pérdida de tierras productivas y biodiversidad de los ecosistemas así como la extinción de especies. La agricultura convencional (también llamada química o industrial) divide las partes que conforman sistemas complejos, como los agro-ecosistemas, e intenta reponer lo que falta por medios artificiales. Así, resuelve el modo de fertilizar reponiendo los minerales consumidos por los cultivos y los lavados por la lluvia y el riego, con sales minerales sintéticas o provenientes de la minería. Luego procura resolver el tema de las plagas con actores biocidas que no discriminan entre agentes amigos y enemigos. Toda esta actividad se basa en el uso de energías fósiles, y por lo tanto no renovables. Esto es debido a que la agricultura convencional, siguiendo el ritmo del mercado y los agronegocios, transitando un camino que conduce a altos rendimientos, pero que descuida casi todos los demás aspectos vinculados a la producción. Pero esto no es todo ya que esta agricultura, en muchos casos, repercute en el ambiente poniendo en serio peligro a sus habitantes. En sus efectos en el tejido social, margina a millones de agricultores tradicionales que no cuentan con los recursos necesarios para comprar todos los implementos, semillas y sustancias imprescindibles para este tipo de producción. El factor tierra se ultra-mercantiliza, creando grandes unidades de explotación, manejadas por pocas manos (agricultura sin agricultor); estableciéndose el efecto de mayor desempleo, grandes migraciones y una pauperización de los salarios agrícolas (debido al aumento de la desocupación). En este sentido, la mecanización de la cosecha, el aumento de escala de producción y la siembra directa han generado una disminución notable de los trabajadores por hectárea producida (Schvarzer & Tavosnanska, 2007: 16). En esta misma línea, los datos aportados por Giarracca, Teubal, & Palmisano (2008: 40) son esclarecedores “... la soja genera un puesto de trabajo cada 500 hectáreas, las economías familiares crea 35 puestos de trabajo cada 100 hectáreas, situación que empalma con el hecho que de la soja demanda más de 500 hectáreas para que una unidad productiva sea viable y autosuficiente. Es en este contexto de debilitamiento de la situación de los trabajadores del campo y de la pequeña producción rural donde debe inscribirse el conflicto actual”. El mayor factor de la dependencia y exclusión de este sistema de explotación, manejado por las grandes transnacionales y pools de siembra, radica en la protección de la patente de las semillas de soja transgénicas. Consecuentemente, el agricultor debe volver a pagar la “cuota

Como sexto lugar, ya existen ejemplos pasados y también bastante recientes (2010) donde Argentina ha sufrido la presión china en relación a la entrada de los commodities argentinos por restricciones impuestas desde la RPCh<sup>20</sup>. La creciente importancia de este complejo deriva, no solamente en que está presente en las exportaciones desde Argentina a China desde 1991 hasta el 2010; sino que ha aumentando su relevancia en detrimento de los demás bienes exportados. Esto deja a la luz el proceso de commoditización en el que se encuentra el vínculo comercial con China.

El séptimo aspecto deriva en visualizar el tipo de vinculación económica-comercial a partir de los productos importados y exportados entre ambas naciones. Por el lado de las importaciones argentinas, se evidencia una mayor dispersión de los productos importados a lo largo del período estudiado. Por otra parte, se tratan de manufacturas de origen industrial, plasmándose de esta manera una vinculación en la cual Argentina hace de proveedora, en gran medida de *commodities*, al tiempo que China penetra el mercado nacional con sus manufacturas, que terminan compitiendo y reemplazando a ciertas manufacturas como son las del rubro del calzado, textil y juguetes. El Gobierno argentino ha aplicado en muchas ocasiones medidas *anti-dumping*<sup>21</sup>. Durante el 2008 y el 2009 se han aplicado medidas sobre 99 productos de origen chino<sup>22</sup>; llegando

---

tecnológica" de nuevas semillas de soja transgénica para continuar la siembra en el ciclo siguiente. Esto excluye a aquellos que no pueden acceder a comprar dichas semillas; o en su otra variante, es apoyado con créditos de alguna institución financiera mundial para entrar al círculo de los agronegocios.

- 20 En este punto Oviedo (2011b: 3) advierte que "...las reacciones proteccionistas frente a la ofensiva de productos chinos en la sub-región, auguran hacia futuro una relación mas conflictiva de la que hasta el presente se ha llevado a cabo, excepto en países y regiones que apuesten a la primarización de su comercio exterior".
- 21 Eduardo Daniel Oviedo puntualiza que "Los países que reconocieron el estatuto de economía de mercado, como Argentina, Brasil, Chile, Perú y Venezuela, limitaron sus políticas anti-dumping, al aceptar los precios y costos de los bienes en China como forma de comparar precios para la determinación de las subvenciones y dumping, ahora que en este país prevalece las condiciones de economía de mercado, resignando la comparabilidad con los precios y costos en terceros países, siempre perjudicial para China que ha aplicado, históricamente, una barrera proteccionista basada en la subvaluación del renminbi respecto de las divisas extranjeras" (Oviedo, 2007: 5).
- 22 Entre 2008 y 2009 las medidas ante China afectaron al 62% del total de productos de origen chino importados por Argentina. Pero también son utilizados los valores criterios, que originalmente fue creado por la Aduana argentina para evitar sub-facturación, en la práctica resulta en un "piso" de precio mínimo para los productos entrantes. Son de aplicación expedita,

algunas veces a roces directos con el Gobierno de Pekín, cuyo corolario fue – no únicamente pero sí como elemento fundamental – la traba a las exportaciones de aceite de soja con destino a China.

En este marco de situación, el Gobierno argentino no es árbitro entre sectores exportadores e industriales, sino un actor más que se beneficia en la recaudación por derechos de exportación (retenciones) con destino a China; llegando, por ejemplo, al 20% del total recaudado durante el 2007.

Por otra parte, el comercio y las inversiones en infraestructura realizadas y proyectadas por parte del gigante asiático en el país, en áreas extractivas<sup>23</sup> y de producción de materias primas, convalidan la estructura primario-exportadora, característica de la relación comercial Norte-Sur.

En este contexto, los lazos comerciales sino-argentinos y la articulación con los sectores dirigentes y empresariales, plasman las presentes alianzas entre el gigantesco socio comercial y Argentina<sup>24</sup>. La particularidad de la retórica china se refleja en que ellos mismos se definen como una nación en vías de desarrollo, incluyéndose como un país del llamado “Sur” y por lo tanto capaz de establecer relaciones Sur-Sur<sup>25</sup>. Pero evidentemente la relación no es de pares. China se encuentra en posición superlativa para poder ejercer su influencia a través de diferentes canales. La coerción no viene únicamente de la nación asiática, sino de las propios sectores exportadores argentinos, que presionan al Gobierno y también son partícipes en la construcción del relato “el comercio entre ambas naciones es beneficioso para todos”. Es así que se puede concluir que en este período, el comercio bilateral entre China y Argentina ha acentuado los rasgos de una relación de tipo norte-sur, con un fuerte protagonismo del complejo sojero.

---

a diferencia de las medidas anti-dumping que requieren del inicio de una investigación previa. En 2010 del total importado desde China, 664 productos fueron afectados: 99 con medidas anti-dumping, 406 con licencia no automática y 412 con valores criterio (Mercosurabc.com.ar, 2010).

- 23 En este aspecto, Oviedo (2011b: 13) hace notar que “... en 2010 China ha hecho fuertes inversiones en el área de petróleo y minerales, recursos no renovables importantes para la modernización del país. En esta materia, Argentina más que ser dependiente de China, está enajenando o poniendo obstáculos a su futura modernización”.
- 24 Al respecto, Oviedo advertía en 2005 que la devaluación era aprovechada para continuar con el modelo soja-dependiente (Oviedo, 2005:10).
- 25 En este aspecto, Oviedo (2007: 7) remarca: “Con aquellos países que mantiene “relaciones estratégicas” –como Argentina, Brasil, México, Venezuela– el discurso oficial chino, reconocido por prestigiosos académicos (Ríos: 2007, p. 162; Altemani: 2006, ps. 138-147), plantea que la cooperación Sur-Sur y la complementariedad son los contenidos centrales del vínculo con el mundo en desarrollo”.



**REFERENCIAS BIBLIOGRÁFICAS**

- AFIP - Administración Federal de Ingresos Públicos. Sin fecha. Disponible en: [www.afip.gov.ar](http://www.afip.gov.ar)
- Bolsa de Comercio de Rosario. 2008. "La crisis financiera y las commodities agrícolas" *Informativo Semanal*, Año XXVI, Nro 1342, 25 de enero.
- CEI - Centro de Economía Internacional. 2004. "Coyuntura Económica Internacional", varios números, Buenos Aires, Argentina. <http://cei.mrecic.gov.ar/home.htm>
- CEI - Centro de Economía Internacional. 2008. "Coyuntura Económica Internacional", varios números, Buenos Aires, Argentina. <http://cei.mrecic.gov.ar/home.htm>
- Ciclos Revista. 2005. Varios autores, Año XV, Vol XV, Nro. 29, 1er semestre. Ed. Facultad de Ciencias Económicas, UBA, Buenos Aires.
- CLACSO. 2008. *Cuadernos del pensamiento crítico latinoamericano* (1 a 6), Ed. Aún creemos en los sueños.
- COMTRADE. Sin fecha. *Base de Datos de Estadísticas de Comercio de Bienes*. Naciones Unidas. <http://comtrade.un.org>
- Cornejo, Romer. 2006. "China, un nuevo actor en el escenario latinoamericano" Nueva Sociedad, 200(Mayo/Junio).
- Giarracca, Norma, Miguel Teubal & Tomás Palmisano. 2008. "Paro agrario: crónica de un conflicto alargado" *Realidad Económica*, Nro 237, 1ero de julio al 15 de agosto.
- INDEC - Instituto Nacional de Estadística y Censos de la República Argentina. Varios años. *Anuario de Comercio Exterior*.
- López, A., & D. Ramos. 2008. "A la sombra del gigante chino: ¿hay lugar para la Argentina en el nuevo mundo?" *Boletín Techint*, 326(Mayo-Agosto). Disponible en [http://www.boletintechint.com/boin/OpenFile.asp?file=\\virtual-fs1\datos1\\$\BOIN\pdf\AR788.pdf](http://www.boletintechint.com/boin/OpenFile.asp?file=\\virtual-fs1\datos1$\BOIN\pdf\AR788.pdf)
- Lukin, Tomás. 2011. "Jugar en la city con porotos" Diario Página 12, Suplemento Cash, 6 de Febrero.
- Massot, Juan M. 2008. "Economía y Comercio" En *Diagnóstico y estrategias para la mejora de la competitividad de la agricultura argentina*, eds. Báez, G., Regúnaga, M., G., Ganduglia, F. Massot, J. M. Buenos Aires: Ed. Consejo Argentino para las Relaciones Internacionales (CARI).
- Mercosurabc.com.ar. 2010. "Relaciones comerciales con China: para 2010 se esperan mayores exportaciones" 21-01-2010 Disponible en: <http://www.abeceb.com/noticia.php?idNoticia=129228>
- Musacchio, A., M. Fiszbein & H. Braude. 2004. "La expansión comercial con Asia ¿Una estrategia novedosa o parches para el viejo modelo?" en el marco del los proyectos Ubacyt E-030 y E-038. Informe Económico IMA N° XXVI, Buenos Aires, noviembre/diciembre de 2004, pp. 15-46.
- Oviedo, Eduardo D. 2004. *El desafío de la República Argentina ante el crecimiento Asiático en Simposio Oportunidades y Desafíos de América Latina para un acercamiento con Asia*. Buenos Aires: Banco Interamericano de Desarrollo, Fundación Okita, Woodrow Wilson Center e Instituto de Investigación Gino Germani.
- Oviedo, Eduardo D. 2005. "China bajo la Lupa de Académicos y Funcionarios Públicos ¿Hipocresía, Praxis o Ciencia de la Política?" Trabajo presentado en las Jornadas de Estudios Asiáticos, Noviembre, Universidad del Salvador, Buenos Aires. Disponible en [http://www.transoxiana.org/Jornadas/JEQ2005/oviedo-china-funcionarios.php#1sym\\_](http://www.transoxiana.org/Jornadas/JEQ2005/oviedo-china-funcionarios.php#1sym_)

- Oviedo, Eduardo D. 2006. "China en América Latina: ¿influencia o hegemonía?" *Diálogo Político. Publicación trimestral de la Konrad-Adenauer-Stiftung A. C.* Año XXIII - N° 2.
- Oviedo, Eduardo D. 2007. "Nuevo rol de China en el sistema internacional y su impacto en las relaciones con América Latina" *Instituto Galeno de Análisis y Documentación Internacional*. Disponible en [http://www.igadi.org/china/observatorio/pdf/200710\\_eduardo\\_daniel\\_oviedo\\_nuevo\\_rol\\_china.pdf](http://www.igadi.org/china/observatorio/pdf/200710_eduardo_daniel_oviedo_nuevo_rol_china.pdf)
- Oviedo, Eduardo D. 2011a. "China y las causas de la prohibición de importar aceite crudo de soja desde Argentina" *Estudios de Asia y África*, en Prensa.
- Oviedo, Eduardo D. 2011b. "La proyección de la ZICOSUR en el mundo: el horizonte de cooperación y rivalidad económica con China" Ponencia presentada en I Simposio Electrónico Internacional sobre Política China, 1 al 21 de Marzo, Observatorio de la Política China, España. Disponible el 04/04/2011 en: [http://www.igadi.org/china/2011/pdf/edo\\_la\\_proyeccion\\_de\\_la\\_zicosur.pdf](http://www.igadi.org/china/2011/pdf/edo_la_proyeccion_de_la_zicosur.pdf)
- Prebisch, Raúl. 1949. "El desarrollo de América Latina y sus principales problemas" *Revista CEPAL*.
- Prebisch, Raúl. 1978. "Estructuras socioeconómicas y crisis del sistema. Reflexiones al cumplirse nuestros primeros 30 años" *Revista CEPAL*.
- Rapoport, Mario D., & Noemí Brenta. 2010. "Las grandes crisis del capitalismo contemporáneo" *Le Monde Diplomatique*, Buenos Aires.
- Rosales, O. V. 2009. "La globalización y los nuevos escenarios del comercio internacional" *Revista CEPAL*, 97(Abril).
- Schorr, Martín, & Andrés Wainer. 2006. "Economía y Política - Argentina: ¿muerte y resurrección? Notas sobre la relación entre economía y política en la transición del 'modelo de los noventa' al del 'dólar alto'" *Realidad Económica* 211. Disponible en: <http://www.iade.org.ar/modules/noticias/article.php?storyid=803>
- Schvarzer, Jorge, y Andrés Tavosnanska. 2007. "Productividad y progreso técnico y económico. Términos de intercambio en el agro argentino, 1980-2007" *CESPA*. Documento de Trabajo Nro. 12.
- Solís González, José Luis. 2007. "Redefinir coordenadas. El debate metodológico sobre las causas del subdesarrollo: una revisión crítica" *Revista Trayectoria*, año IX, Nro. 24, Mayo-Agosto.
- Tablada, Carlos & Wim Dierckxsens. 2005. *Guerra Global, Resistencia Mundial y Alternativas*. Buenos Aires: Ed. Nuestra América.