

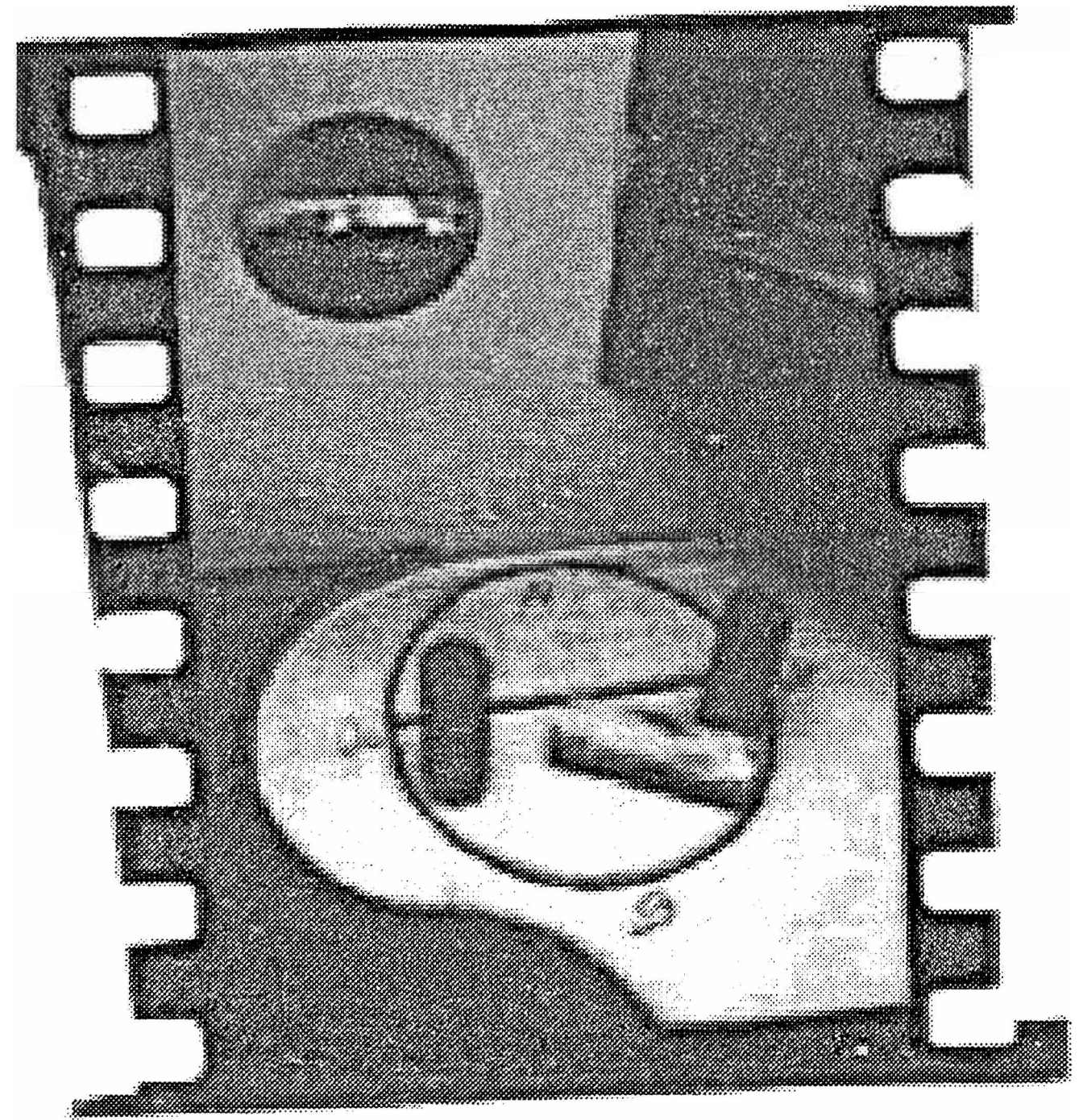
CARTOGRAFIAS DELIRANTES*

I-ESTÉTICA EXPANDIDA Y LA RELACIÓN CON LAS CARTOGRAFÍAS

INTRODUCCIÓN

En el contexto de una incursión o mejor de un intento de y Picto-Mapa-Grafía de cuerpos, de estratos¹ y el devenir de múltiples constructos, cuerpos por ejemplo el de ciudad, escriturado por sus incisiones, sus señales, sus marcajes, hasta sus re-señalizaciones producto de la expansión de las dimensiones estéticas², junto con los mensajes testimoniales de planos alterados, superpuestos Ciudad deviene Corpo-Urbo-Grafía y Cuerpo deviene superficie, en ésta como plano y superficie de inscripción y Locus Inscripto que soporta la gran impronta humana que hemos generado como cultura, eternos signos escriturales que también como grafías textos-textos-urbanos que hemos complejizado en redes sistemáticas imbricadas, asumidas ya no sólo desde las geologías-topologías-topografías que han extralimitado territorios (expansiones territoriales) sino hasta las Geo-Topo-Afecciones vinculadas directamente con el Cuerpo Telúrico-Tierra y Cuerpo Tectónico Ciudad, para verse derramadas en Topo-Signaciones-Configurales, Corpo-Máquina-Ciudad-IN-Tecno, figuras que vinculan los problemas estético-urbanos en sus asimilaciones complejas entre Ciudad-Corpo Social, Ciudad-Cuerpo Individuo en el devenir de un planteamiento de orden Estético-Urbo-Gráfico

o mejor Estético-Topo-Pictográfico, asumido en la perspectiva de una estética trayectorial (estética de la divagación), es un recorrido que intentaremos mapear, mejor reconocer en estas divagaciones Picto-Gráficas ya desde In Mapa y desde mis inscripciones In-Texto. Abordar el camino de cartografías delirantes extrapola una escritura hecha de recorridos y de cruces de tramas estéticas que cargamos con nuestros milenios (además



* "El mapa es abierto, conectable con todas sus dimensiones, desmontable, alterable, susceptible de recibir constantemente modificaciones. Puede ser roto, alterado, adaptarse a distintos montajes, iniciado por un individuo, un grupo, una formación social. Puede dibujarse en una pared, concebirse como una obra de arte, construirse como una acción política o como una meditación.... Un mapa es un asunto de performance, mientras que el calco siempre remite a una supuesta competencia." Rizoma. Gilles Deleuze, Felix Guattari. Edición Pretextos. Valencia. 1997. pag. 28-29

1 "Mil Mesetas" Conclusión: Reglas Concretas y Máquinas Abstractas .. Gilles Deleuze, Felix Guattari, Editorial Pretextos. 1997

2 "El gesto y la palabra", Andre Leroi-Gourhan.

convertida en un intento de extra-textualidad)³ en una de las razones por la cual abordo esta aventura, de extra límites, de configuraciones, una arqueología de una cultura redondeada, pero en multiplicidad de esferas, que ahora desde el Cosmos puede espiar los trayectos planetarios vía ondículas y sondículas que mapean con ondas sinusoidales y cosinusoidales a Gaia entera, trans-limen, trans-paso de umbrales.

Con el respeto a las disciplinas a las que las edificaciones humanas destinaron vidas enteras, reconozco de nuevo que palpita en mí un deseo de que pueda ser partícipe de esta aventura que cruza los trayectos paleontológicos, topográficos, geométricos, geográficos con los de la fantástica y la utópica a los que no siempre hemos fallecido o desfallecido, caminos que nos trazamos en In-Recodos, en In-Mundo, en Estetografías.

Séame permitido soñar con unos extra-trayectos que textifican que estos tránsitos, flujos, señales, marcas, huellas, signos pues de una naturaleza construida: "el mundo", mapas del mundo, nos permitan dar cuenta de que éstos, como nociones de desmaterializaciones, diseminan el tiempo y las espacialidades en apenas apelmazamientos, que también desde allí, evidencian unas figuras que a su vez son re-trayectos, nuevas incisiones, escrituras figurales, ahora In Mapa-Texto⁴.

¿Porqué extralimitar lo mapeable?. ¿A qué Carta-Mapa hemos desembocado?.

Tal vez rastrear inscripciones, a la manera de una arqueología de las escrituras no solo urbanas sino metropolitanas me permiten dar cuenta de las alteraciones de Ciudad y el producto de estratificación de realidades, puesto que lo que observamos es un perfecto ensamblaje y collage, de-fragmentaciones y

percolaciones donde formando un gran tendido, grandes tendidos, mejor reunidos, que desde el recorrido que hace la visión cartográfica, ahora nos muestra que In Terra ha sido excedida In Tele Cosmos, la cuadrícula entonces como tirana de la visión, desde los Pagus⁵ (3), hasta sus constantes mutaciones ahora fractal, re-duplica las complejas redes de imágenes y objetualidades en compilaciones culturales estratificadas en donde estos constructos de la visión, se revierten en imágenes de nuevo e interiorizan sus réplicas en In Imágenes⁶.

Abordar un tema como el de Cartografías Delirantes es un ensayo como punto de partida para dar cuenta que esos trazos, escrituras, geografías, esos recorridos que hemos socavado en Gaia vistos a la luz de la emergencia de lo que podríamos llamar una nueva mapeabilidad: Mapeable-Inscripta, (cartas desde el medio evo hasta los paisajes del renacimiento) mejor una Tele-Mapeabilidad, vemos que otros elementos como los de las imbricadas redes Etno-Eto-Gráficas, encuentran sus sentidos en un derrotero apreciable desde las visiones restringidas de los constructos hasta las expansiones de los fenómenos Eto-Gráficos a las que nos vemos abocados una vez que el límite de ese núcleo humano en diseminación mapeable ha excedido toda medida y nos presenta igualmente una nueva dimensión de los recorridos, no sólo inter sino extra territorial en donde los desplazamientos entonces de estos elementos, constituyen un cuerpo que ha devenido Corpo-Urbe-Metropolis-Mutantis (desde la máquina, desde los dispositivos tecnológicos) como una compleja trama de relaciones superpuestas, formando encrucijadas de carne y piedra⁷ de carne y motor, en discontinuidades absolutas, así en el espacio (topos) y en el tiempo (trayectos), siempre excedidos o tal vez tramas espacio temporales fuera del Topos-Cognito y fuera del Crono-Bio-terra.

3 "No es lingüística, sino diagramática y sobrelineal. Ni el contenido es un significado, ni la expresión un significante, sino que los dos son las variables de agenciamiento....." Mil Mesetas. Gilles Deleuze-Felix Guattari. Pag. 95.

4 IN-LIBRO: "Igual ocurre con el libro y el mundo: el libro no es una imagen del mundo, según una creencia muy arraigada. Hace rizoma con el mundo, hay una evolución paralela del libro y el mundo, el libro asegura la desterritorialización del mundo, pero el mundo efectúa una territorialización del libro, que a su vez se desterritorializa en sí mismo en el mundo.....". "Mil Mesetas". Editorial Pretextos. Valencia. 1997.

5 "Los Orígenes de la Geometría", Michel Serres, pag. 33. Pag 16

6 SALABERT, Pere. "In-Imágenes". Cuadernos de la Universidad del Valle. 1997

7 "Carne y Piedra". Richard Sennet. 1997



Si bien Cartografías-Mundo, Cartografías-Ciudad es ya un problema moderno, mapear ciudad, cruzar Mapa-Panorama, cobra sentido en la medida que levantar una carta, de una topología (razón) hecha de trazas (topografía) ahora en Carta-Inscripta-Terra, supone la aventura de comenzar la incisión como posibilidad de privilegiar configuraciones espaciales hechas simulacros de las trazas del Cuerpo-Tierra ahora In-Piel, la incisión entonces emerge como punto nodal de intersecciones y de nuevas configuraciones espacio-temporales, vectores que cruzan ya desde la visión renacentista hasta las televisiones, el cuadro, tirano

de los fragmentos que partió en pedazos o mejor, distribuyó en parcelas el manto terrestre, pasa de Naturae Florae al Jardín moderno y desde allí antes de la jardinería, la ciudad ya había legislado el enclave. Burgos, estados la ciudad moderna... recorrido del movimiento urbano en el dispositivo espacio-tiempo en Ciudad-Territorio-Pagus-Landscape.

Los mapas de la tierra ya no obedecen a un reconocimiento geográfico, así las exploraciones terrestres han excedido a Gaia. Un largo camino desde montaña a valle, al mar, pronto transpasó otras territorialidades, otras geografías, luego:

- Terra Nostra
- Mare Nostrum
- ahora en Sonda Magallanes,
- Gira Venus
- Selene Nostra
- In tele Nostrum.

Mapear tierra comienza desde un lugar imaginario, un punto que como enclave simbólico-social y de domesticaciones, atrapa-conquista las superficies y mide el territorio valiéndose de un solo trazo, origina los flujos gráficos y pictográficos que no se oponen en la navegación por este corema⁸ imaginético al de las superficies sobre dimensionadas del texto, del inscripto, no ya en la superficialidad del papel sino en la sobre escrituralidad de sus símbolos, cuyo origen también son recorridos de la tierra, de la geografía, de la topología, de la topografía ahora en configuraciones espaciales que han sido desde el paisaje como creación humana hasta los umbrales de la escritura señal In Terra, In Corpo, In Piel, haciendo su lugar en estéticas Carto- Expandidas, desde la Mapa-Grafía, la Mapo-Geografía, la Cosmos Mapa-Grafía.

Cartografías Delirantes un camino por el que concebí estas coordenadas In Texto, In Libro, In Mapa, lo textifico en la mirada retrospectiva que desde mi planteamiento Picto-Mapa-Gráfico, sospeché como un lugar de inscripciones pictogramas virtualmente

⁸ En Geometría: Axiomas espaciales.

desembocadas en la lectura de toda textualidad y alfabetidad: Delirium Carta como metáfora del extravío al que la mirada desemboca y las relaciones que establecimos y establecemos desde la espacio-temporalidad que abrumba las superficies, las tabulas y acongogan la razón. Tramas inconexas, hipertextualidad cartográfica.

Este ensayo, composición In Mapa surge como construcción de recorrido: en el texto, en el mapa texto, se re-compone y retro-expone como un trayecto que pretende intercomunicar mapa-texto, mapa-pintura con relaciones estéticas sobre el trazo y el desplazamiento desde el primer trazo, hasta las encrucijadas de la hipertextualidad contemporánea.

Es en el mapa, el mapa que es orbe, es grama⁹, es topograma, de un lugar que está regido por el movimiento mismo y es alterado en sus relaciones espacio-tiempo por las estratificaciones humanas que han sedimentado también las redes telemáticas, nos desembocan irremediabilmente en la supresión de un tiempo moderno, lineal, in-crescendo..., en la representación del movimiento; por el de un tiempo de exposición, de un instante, que ataca directamente las relaciones cartesianas, en aras de una momentaneidad impresionante. La emergencia de una nueva óptica de la que nos habla Paul Virilio, pag. 53 "la velocidad de liberación"¹⁰.

Las correlaciones entre estos dos constructos (espacio-tiempo) las establecemos desde lo que se opone a lo natural-mejor a la naturaleza (gaia) que se desenvuelve en exceso de flujos transitoriales. No hay pues nonasegundos que no nos consuman, fatídica sentencia

de Cronos devorando a sus hijos. El abrigo que Gaia nos dispense sigue las huellas de sus fronteras, hacía los celeste, cual llamado cósmico para cubrir el ciclo astronómico e inscribir In-Cielo, entonces ¿por qué inscribir en los espacios del cuerpo-íntimo, por qué nos rayan los instantes?. Los mantos que cubren los cuerpos espaciales-temporales así mismo han envuelto esa bóveda material que Nadir-Azimud han conmovido tanto a la ciencia como a los poetas.

Presento luego, un humilde recorrido hecho de divagaciones e incertidumbres que pretendo transitar, sino como una nueva aventura, un otro YO, un Ultra-nous que nos delatan los fragmentos, reductos de la geometría, ahora en fractalidad pura, caleidos-cópica, Tele-metro-mapa-Gráfica, trayecto y aventura que también reconoce que se hace y haremos en ensamble y debe contar no sólo con la vehemencia del hiper-lector sino también sometido a las eventualidades del desplazamiento, de las interrupciones, de los enclaves, de los flujos del texto y del libro-Mapa, de signatures en picto-lectura.

· Flujos del Tiempo
· Flujos del espacio, con-figurados en los registros del Mapa entero:

- 1- Desde las coordenadas cartesianas hasta,
- 2- Suma de Alteridades (Mapa Suma)¹¹.

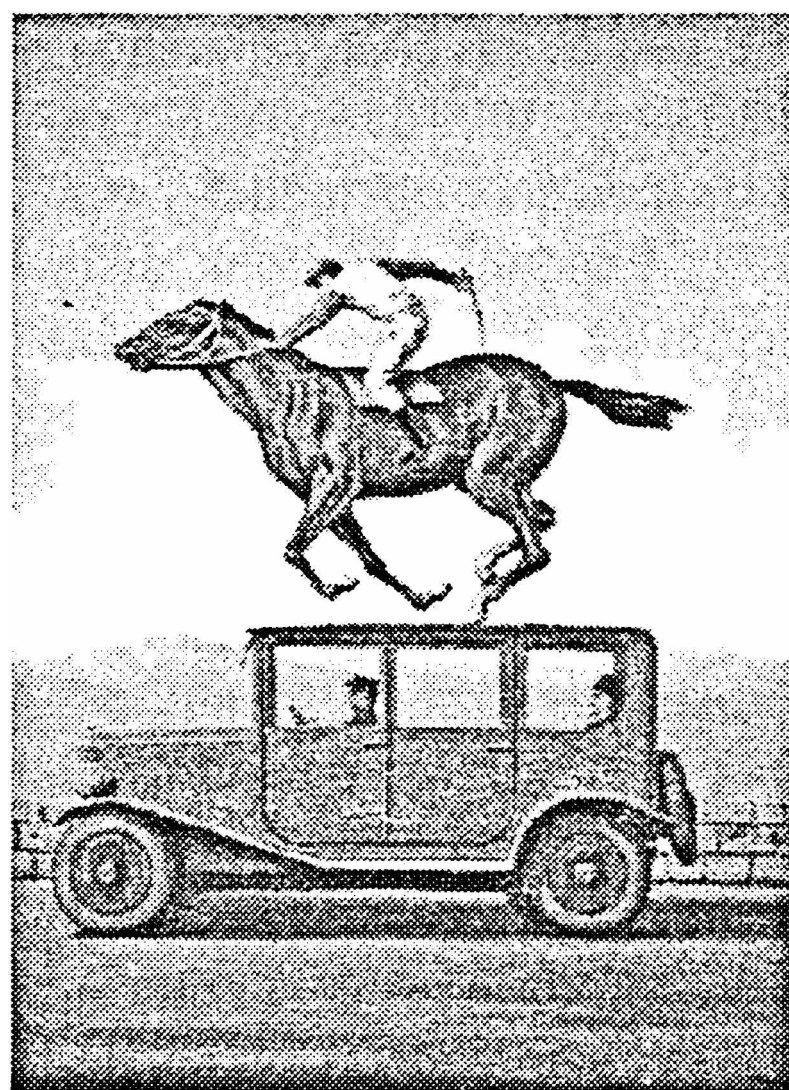
IN-MAPA

Suma es un etograma, un etograma radializa el crecimiento nuclear y nodal donde se aglutinan las In-competencias de un Orbe-Político re-semantizado y

9 In-Grama: "Principio de ruptura asintótica: frente a los cortes excesivamente significantes que separan las estructuras o atraviesan a una. Un rizoma puede ser roto, interrumpido en cualquier parte, pero siempre re-comienza, según ésta o aquella de sus líneas y según otras. Es imposible acabar con las hormigas puesto que forman un rizoma animal que aunque se destruya en su mayor parte, no cesa de reconstruirse. Todo rizoma comprende líneas de segmentaridad, según las cuales está estratificado, territorializado, organizado, significado, atribuido, etc. Pero también líneas de des-territorialización según las cuales se escapa sin cesar...". Gilles Deleuze. F. Guattari. Rizoma. Pag.23. Editorial Pretextos. Valencia 1997.

10 El efecto de emplazamiento, de territorialización, acompaña a la transitoriedades como flujos espacio-temporales, que vinculan tramas territoriales-existenciales, que surgen en la itinerancia y en lo nómada de los flujos socio-afectivos. Éstos más los espacios circundantes, sumatoria de complejas hibridaciones que sedimentan y articulan los estratos aloplásticos. "Mil Mesetas" Deleuze-Guattari,

11 Un Mapa que ha excedido toda geografía.



fractaliza las coordenada espacio-tiempo en apenas In-Instantes.

Mapear el ojo en las fábulas del trayecto como metáforas de la mirada abren fronteras al territorio del cuerpo-Ojo en la configuraciones del exterior.

Tan por sentada se da la objetividad de los mapas, cartas hechas verificaciones (de la mapografía moderna), que sirven de metáfora a otras ciencias e incluso a la objetividad científica en sí, pero llevémosla al plano de las superficies mapeables `por ejemplo de los cuerpos tanto geológicos, geográficos, del Corpo-homo, corp-entomológico señalético animal que advierte el peligro desde la coloración de los cuerpos fosforescentes de la selva, cuerpos señalados, signados, que In-Natura también mapean los estratos orgánicos y además como un mapa nuevo, el de los flujos que ya no son ni material, ni espacial, ni corporalmente aprehensibles, siendo pues puro flujo e intermitenciaa, mapean otro territorio: el orden de la visualidad moderna (luces citadinas, trayectos urbanos).

Veamos entonces: límites, signos convencionales, ilustraciones, anotaciones, si hemos conquistado territorio, desde el avistar Terra-Incognita, los diseños de las territorialidades excederán todo límite, pero no solo desde lo geográfico, sino desde los nuevos constructos, los avatares de la continuidad, la regulación, construyeron cuadrículaas, las fracciones resultantes so un problema de la usufructación del suelo (agrimensura)¹², dibujar las localizaciones en un situar en el mapa en Gaia-metría, un problema de legislación, entonces, viñedos, pastizales, cuarto, parcela, trazo,

límite, río, devienen territorio, conquistados con: brújula, sextante, astrolabio, radar, sonda,... hasta una nueva mapeabilidad que también es esteto-grafía.

El mapa como un extra-trayecto, está en el movimiento de la luz que anticipa toda revelación. En In-Instantes, en estela luminosa que irradia In-distancia: múltiples espacios, así como la multiplicidad des-territorializa Topos y fragmenta la visión frente a los universos estáticos de los diversos aconteceres: de la metría, de los instantes de parcelación, de los instantes de la pintura de íconos, desde las perspectivas renacentistas (instantes del horizonte-panorama), instantes de la ciudad, instantes In-Foto, Instantes In-fragmento(cubismo), imágenes In-Sono, In-mapa - Estetografía, así los espaciamentos y emplazamientos radicalizan los asentamientos que han devenido: multitudinarios, In-Multiplano y en Fracta -Mapa.

De los panoramas citadinos modernos, hasta los instantes de la luminotecnia de la contemporaneidad, que como nuevos mapas, de nuevas sedimentaciones culturales, se siguen fraguando espacio-temporalidades, siempre In-Nova-Carta, excedida en sueños y delirios de los emplazamientos-desplazamientos de los flujos de la inaprehencibilidad, que ahora constatamos vía cátodos-diodos, en superficies fractales y en dis-continuidades mapeables.

CARTOGRAFIAS DELIRANTE.

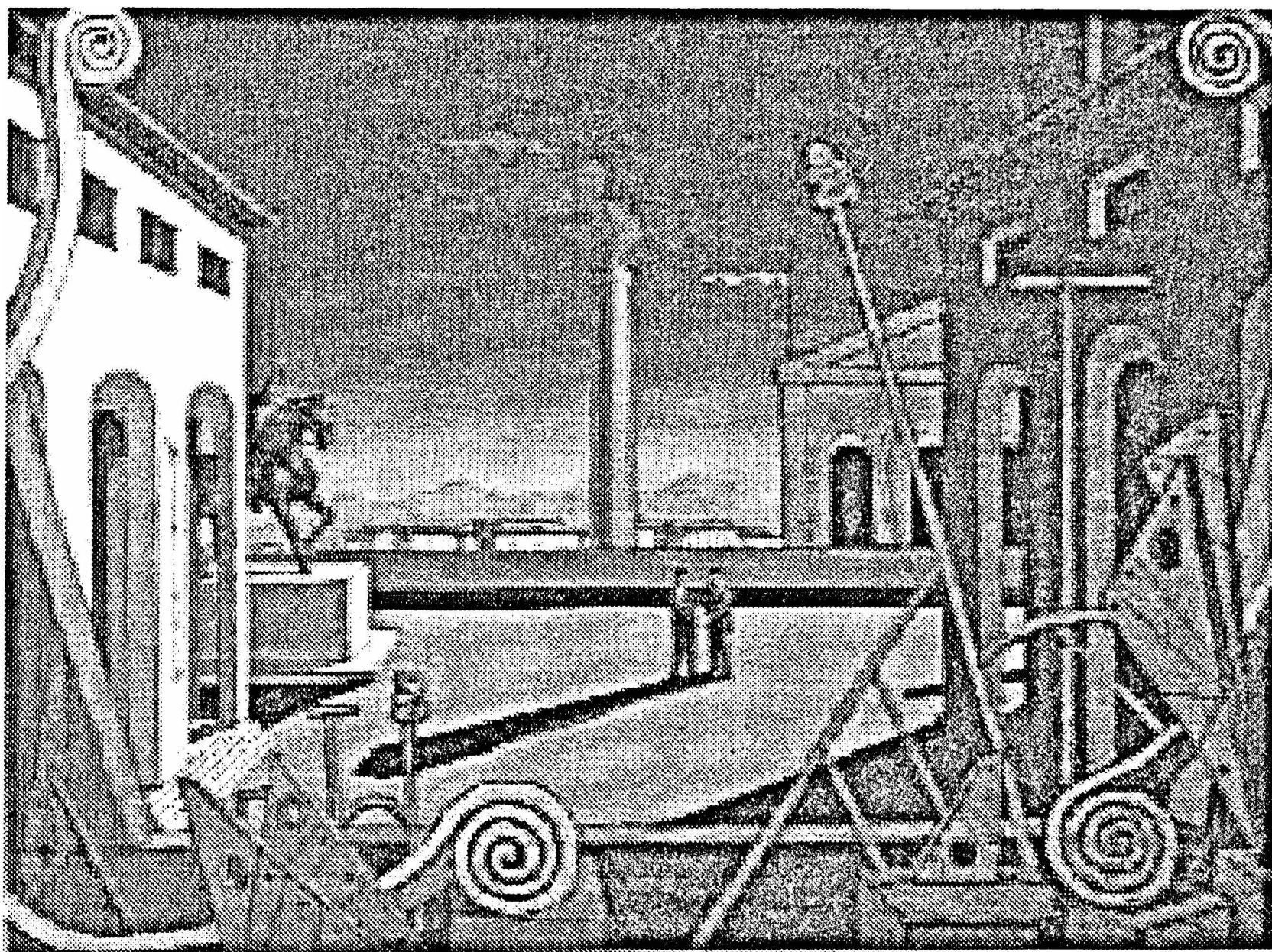
5-DELIRIOS & TRAYECTOS

- LA NUEVA OBJETIVIDAD.
- LA PINTURA METAFISICA.
- EL SURREALISMO.

Otras cartografías, otros mapas, otras visualizaciones de los desconstruados de la realidad, brotan los del ensueño, del delirio, nuevos movimientos que develan a Occidente las fabulosas mallas estéticas y continúan tejiendo e imbricando sus inter-acciones si es que se diferencian (las cartografías como trayecto, de otros trayectos) será por su razón transgresora que desde lo

¹² "Los orígenes de la geometría" Serres, Michel. obra citada.

social, sexual, estético-visual, lo perceptivo y con el ingrediente de lo onírico, desenvuelven las imágenes del delirio, las imágenes de los panoramas de lo onírico y las creencias metafísicas que arrebatan a nuevos espacios la capacidad de mostrarnos otras espacio-temporalidades¹³, las del inconsciente, de una perversa devoción, encuentro aquí los mapas de lo infra-simbólico, con la subversión derivada de hastío (1) y de la perdición y de la embriaguez de las desmesuras, hijas de la ciudad moderna (2), mas bien de estas configuraciones del mundo de lo fantástico, ahora transgresiones sensoriales, que privilegian cierto escape a la



realidad de espacio temporalidades ordenadas de la modernidad. (Relojes blandos, retratos blandos, inconsistencias espacio-temporales hechas nuevas espacialidades, fracturas del tiempo, visiones reveladoras de las realidades del delirio). Escrituras que se van haciendo de los pedazos de fragmentos y agrietamientos del inconsciente: Dosis de sueños mezclados con el delirio (Salvador Dalí), del panorama desencadenado por la subversión contra el establecimiento post I guerra mundial, ciudadanos modernos, metropolitano, nuevos dispositivos socio-tecnológicos, tanto como las irrupciones del psicoanálisis en la concepción del equilibrio del individuo dentro una sociedad también fracturada, viendo así el

panorama moderno, la actitud de sus contemporáneos como la posibilidad del escape y la transgresión resultan sublimes a la luz de las discontinuidades y vértigo de los dramáticos y contundentes tiempos místicos y de la absoluta seguridad en el registro de las imágenes del inconsciente, de mucho de escritura automática, tanto de esquizofrenia y delirio de las vanguardias del comienzo del S. XX y mucho de todas las alteridades de los viajes iniciáticos, de los abismos y revelaciones de las pócimas mágicas.

Del paso de la imagen capturada por Niepce, al cinematógrafo, de los planos de la villa décimonónica, a los de la ciudad moderna, a los planos de la revolución vehicular, es decir, a las intemperstades del vértigo, son los desplazamientos propios del devenir puro flujo hecho de dimensiones extra-trayectoriales, esto es, de nuevas apariciones, de nuevas actitudes que delatan las inconsistencias de una supuesta racionalidad.

Con la aparición de los nuevos modos de ver, se suceden los nuevos modos de representar, de expresar así, re-presentar la modernidad, tuvo sus grandes exponentes en el Impresionismo, de unos modos de alterar la superficie esmaltada del renacimiento y periodo ático por el de las corporeidades pictóricas de un Delacroix, lo que nos queda por transitar desde finales del S XIX, hasta los siguientes 20 años, son totalmente: Tiempos modernos, ritmos modernos, ritmos de alteraciones, tiempos esquizofrénicos, afugias, desdenes modernos, de imagen en Des-construcción. Modernos delirios, estados alterados de la conciencia en aras de la libertad de expresión y los vínculos con el espíritu revolucionario, y de un heroico furor, llevado al delirio.

"Toda creación es un acto de guerra: contra la naturaleza, contra la vida, contra el destino, contra la muerte."

Antonin Artaud.

¹³ Paul Virilio. "Un espacio de Acontecimientos" Editorial Paidós. Buenos Aires, Barcelona 1997

Si el S. XX, en su ininterrumpida sucesión de vanguardias artísticas y sus sobre-saltos del espíritu, junto con la lenta agonía de la pintura figurativa, las nuevas configuraciones plásticas multiplicarán los espacio-esteto-sociales, desde lo ideológico, desde lo antropológico, desde la filosofía desde los herejes, los místicos que guiarán los nuevos designios estéticos, nos detendremos a testificar a ciertas cuestiones del resquebrajamiento del orden de la representación desde la agonía de los destinos del arte hacia una sociedad que ve aparecer el cinetismo como una apología a los recorridos espacio-temporales-abismales, nuevas objetividades multiplicadoras de sentidos, frente a los exorcismos geométricos de la pintura sino Romántica, Clásica.

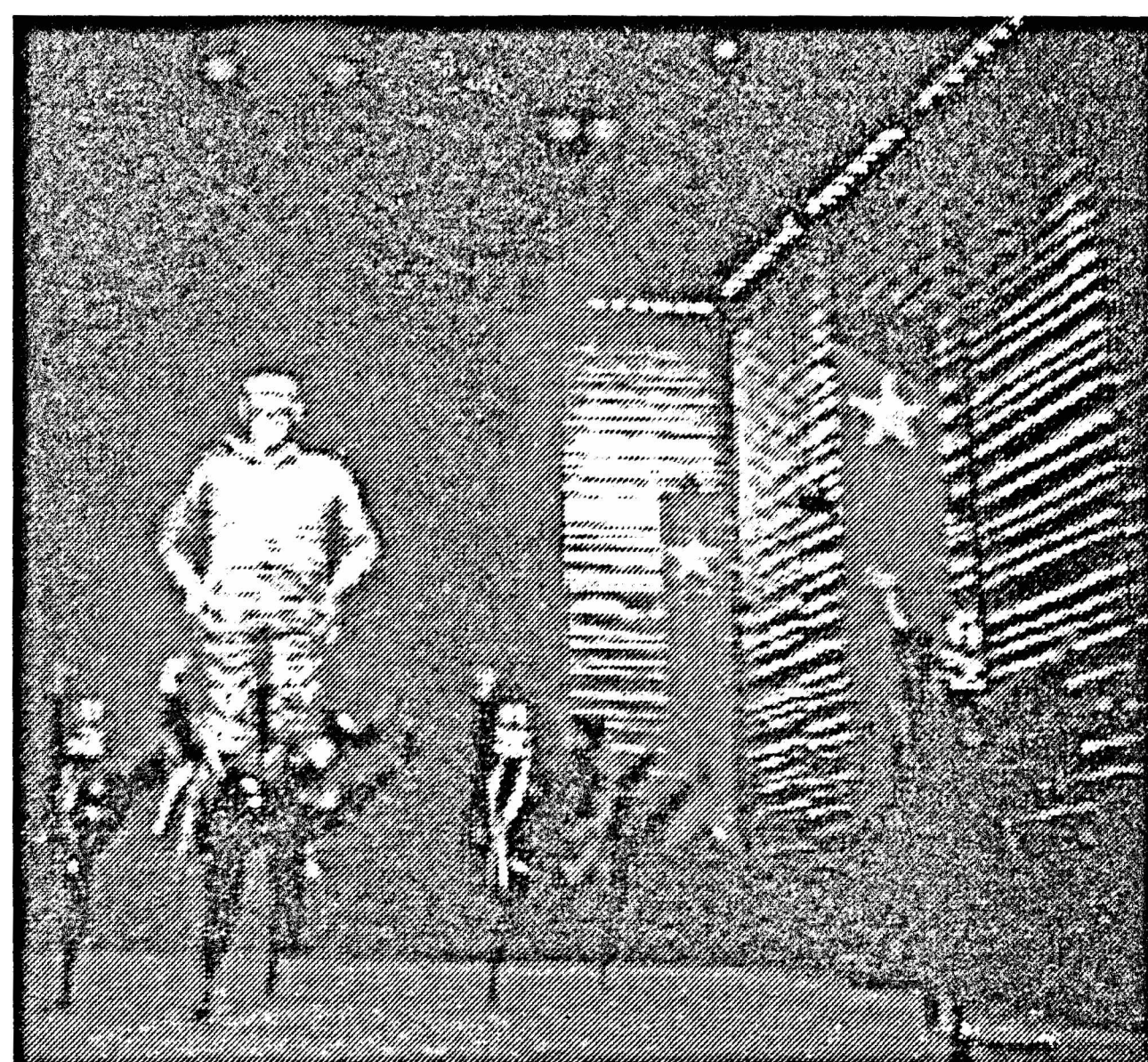
Efectivamente todo el trayecto de la estética de la modernidad asigna a la visual las potencialidades del ser un su materialidad, si devino objetual, el desgarre total lo pondría M. Duchamp, y a pique con toda la representación moderna, ahora la metáfora será la Des-Representación, la des-Figuración, si se quiere, mejor la des-Construcción del plano en muchos, incluso fuera del cuadro, por supuesto la deriva será el Concepto, "Idea", visión-Concepto para referirse casi a su Des-Materialización. Entonces: Dadá, Futurismo, Cinetismo, Op Art, Expresionismo Abstracto, Cine Art, Vídeo-Art, Audio-Art, Body Art, Land art, Action Paint, mas por la línea de las configuraciones y Des-Construcciones estéticas en donde plano pictórico deviene Superficie visual, Campos del ojo, Que estetizan Mirada y Abstraen fragmentos para armar la nueva visión contemporánea, particularmente perdida en las múltiples visiones de un panorama hecho de un sujeto que multiplicó su presencia en los fotogramas de sus Yo inexistente, que ya no tiene retorno.

La re-descubierta de un estado primordial puro, de una imaginación no contaminada por el efecto de lo simbólico (como oposición a dis-continuación) tal es el efecto de los presupuestos ideológicos, si, ideológicos de la escritura automática y del gusto surrealista por los pintores Naïfs, las producciones de los psicópatas o de las artes primitivas. "El ojo existe en estado salvaje", proclamó Breton. Esculturas negras y de Oceanía son igualmente vírgenes como el espíritu de los niños y creer como un bruto, esta es la razón

por la que paradójicamente el espacio plástico del S XX ha dimensionado la realidad objeto arte en una acción mental visual, actos en la que las voces anodinas de todos y en todos se dan a la misión de glorificar las larvas del Ser, repitiendo la inmensidad espacial-Temporal en un acto, en el acto mismo de la construcción, Des-Construcción, con el furor de las alteridades, así se han porcionizado las realidades, se habrán multiplicado las experiencias estéticas hasta permitir en la diversidad una explosión de los delirios.

Separar, desenvolver, mostrar las superficies de las cosas, des-ocultar, descender, escudriñar también, será la vocación de la pintura, de Re-velar también el mundo. Si la pintura comenzó a ser nómade, es porque ella misma, crea un espacio de oscilaciones imprevistas de pasajes, de tránsitos, de incesantes transferencias de trazas estéticas abierta sin fin, un lugar de recomienzos inauditos que cargan en la estructuración, des-estructuración de la naturaleza y el mundo, en fragmento-realidades en aras de unas conquista y esteticidades, de los constructos socio-Esteto-Culturales, ahora en Esteto-Des-culturizaciones, desde el cuerpo, desde lo social, desde lo imaginario, desde lo antropológico, desde las interrupciones de la razón), desde el arte, mejor desde las estéticas con-figuradas de la contemporaneidad.

Nuevas naturalezas, Des-Humanizaciones hechas nuevos cuerpos, ahora en los nuevos, siempre nuevos



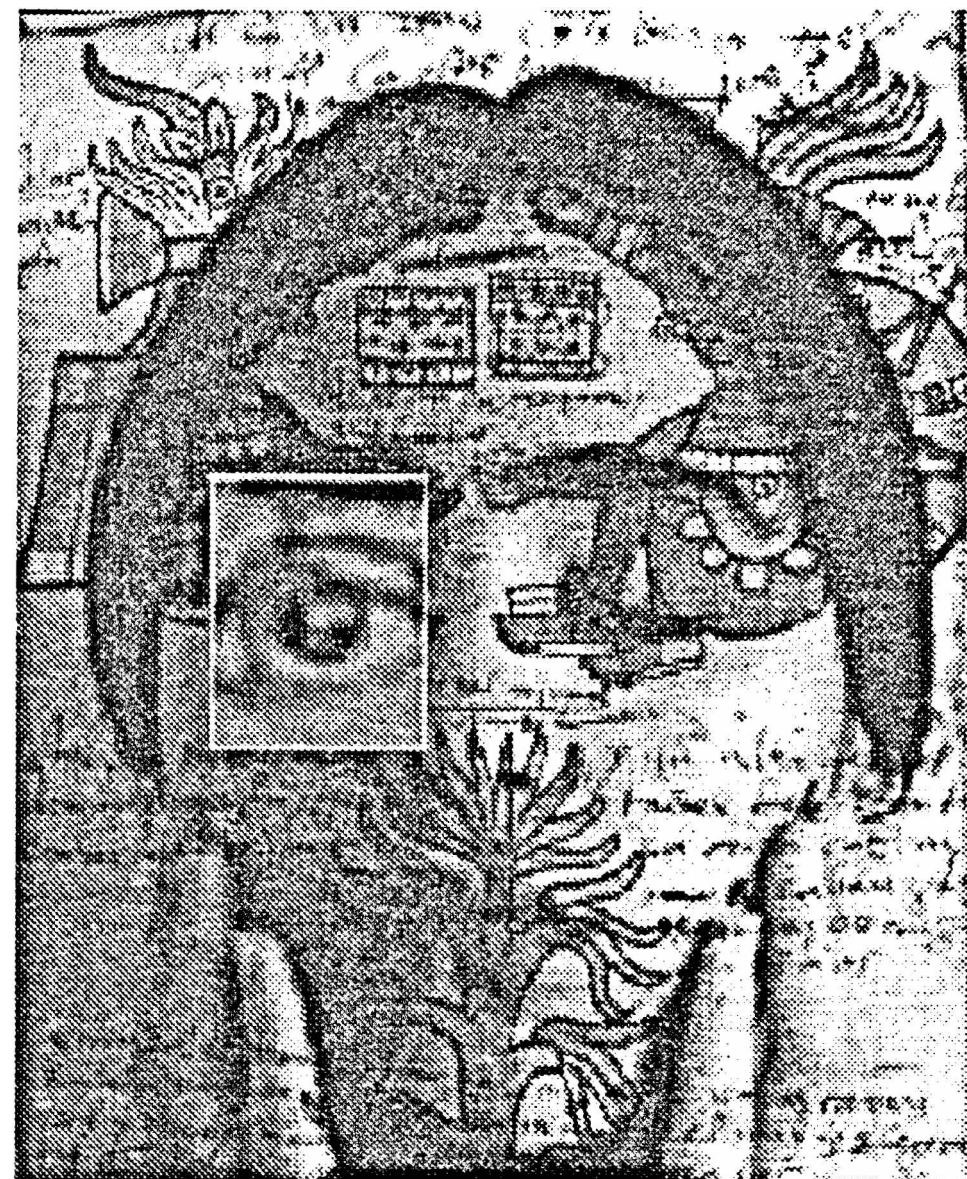
registros, como circuitos de la imagen, de esta como impositivo de los flujos de la mirada.

Una disgregación sorda y luminosa, ruidosa y opaca de las apariencias Des-Corporiza visualmente a la urbe-corpo-metrópolis, y le asigna el imperio de las luminosidades, pero no las de las místicas revelaciones sino las de la luminotecnia, que han reemplazado al sol maravilloso, incluso las luces de neón que ahora están posesionadas de su naturaleza, incorporada al nuevo cuerpo Esteto-Gráfico.

Desde el ojo de Odilon Redon, un ojo a vuelo de globo aerostático, el ojo como transeúnte¹⁴ In-Flujo citadino (ciudad luz, puesto que las sombras develan otras geografías), para sondear con la mirada, materialidades corpóreas, In-Oculus, desde la pintura, el retrato y el cine); el nuevo tránsito del sub-conciente, que avista desde allí otra nueva realidad, pareciera como si una cartografía óptica fuese necesario desplegar para encontrar Topos del tiempo y del espacio, temporalidades del ojo y nuevas espacialidades de la mirada, que vertidas a la carrera de los flujos no tanto imaginéticos como delirantes rompen con la serenidad de todo plano, planos de delirio, diríamos.

Delirios del avatar moderno como metáforas del extravío, son la impronta de las Estetografías tanto de la Nueva Objetividad, ya desde las vanguardias de los años 20, como todo el espectro del avatar del siglo XX, rayado por la des-Construcción y de las Poéticas

del Delirio del espíritu, del sueño del insomne, de una apoteosis del mirar del inconciente, visión devino hiper-visión, Sur-Realisme¹⁵, una transgresión a los vínculos con la luz que las nuevas lámparas, si también son artefactos de la mirada, como extra cuerpos de la senda, ahora los vuelos del inconciente del ojo incorporando elementos, ya no de los apéndices sino de las mutancias, las advertencias son, no extraviarse al ver el sendero guiado por los místicos de delirio y por los abates de La inconsciencia, sino de des-encontrarse en una imagen que el sujeto subconciente, articula y que es de todos. Del frenesí de los futuristas: Apología a la máquina, a las nuevas objetividades, desde la pintura metafísica y el surrealismo, hasta sus consecuencias en la visualidades Estetográficas de la modernidad tardía.



¹⁴ "El transeúnte y el espacio Urbano". Editorial Gedisa. Barcelona, Buenos Aires. 1998. Pag.21

"El hombre es un ser de locomoción al que los encuentros y las experiencias de copresencia transforman en un enorme ojo." Isaac, Josef.

¹⁵ "Elementos de dispersión .

Manifiesto Surrealista ·3. Hay que buscar algún cataclismo lejano con que comparar los tiempos modernos. Hay que retrotraerse, tal vez al derrumbamiento del tiempo antiguo. La curiosidad que nos arrastra hacia esas épocas de enorme convulsión, convulsión semejante, hecha todas las reservas a las que hoy vivimos, se vería complacida si pudiese encontrar en esos tiempos algo más que simple historia..... A esto se debe el que las auténticas huellas dejadas por la aguja de un gran sismógrafo mental sobre la retina humana revistan siempre, a menos que desaparezca con todo lo demás en el aniquilamiento de la sociedad capitalista, una importancia excepcional para que aquellos a quienes, ante todo, les importa determinar el punto crítico en el que los simulacros, ocupan el lugar de las realidades. Depende de la voluntad de los hombres el que el sol se ponga de una vez para siempre. Proyectado en una época en la que los bancos estallan, en que las revueltas se desencadenan, en que los cañones comienzan a salir de sus arsenales.....

La capacidad de resistencia en una sociedad en putrefacción, el paso del pesimismo a la acción está determinado por el amor, principio de todo mal en la demonología burguesa, que exige el sacrificio de todo: situación familia, honor, pero cuyo fracaso en la organización social, introduce en ella el sentimiento de rebelión.....". Joaquín Romaguera i Ramíó. Textos y Manifiestos del Cine. El Surrealismo. Editorial Cátedra. 1989. Pag 124-125.