

CATALOGO

DE INSECTOS DETERMINADOS CORRESPONDIENTES A LA
ORDEN LEPIDOPTERA EXISTENTES EN LA SECCION DE
ENTOMOLOGIA DE LA FACULTAD NACIONAL DE
AGRONOMIA.—MEDELLIN

PARTE II

NOCTURNAS, HETEROCERA O CHALINOPTERA

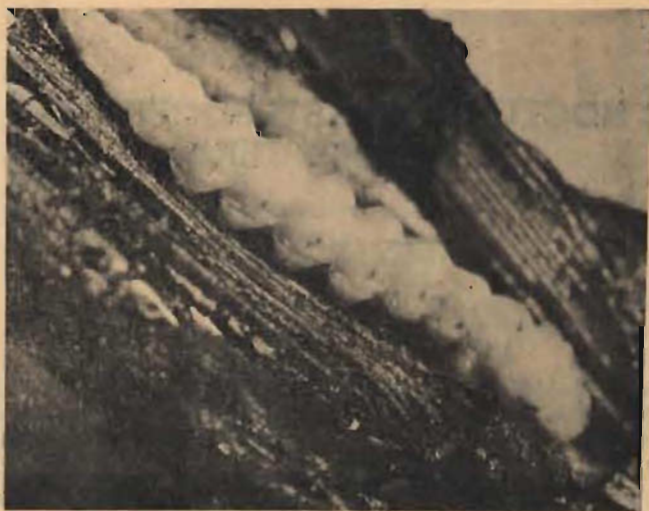
FRANCISCO L. GALLEGO, I. A.

Profesor, Jefe de la Sección de Entomología de la
Facultad Nal. de Agronomía.

CASTNIIDAE

Castnia humboldti? Bdv. Colec. 18 N^o 28. Det. de J. F. Gates Clarke.

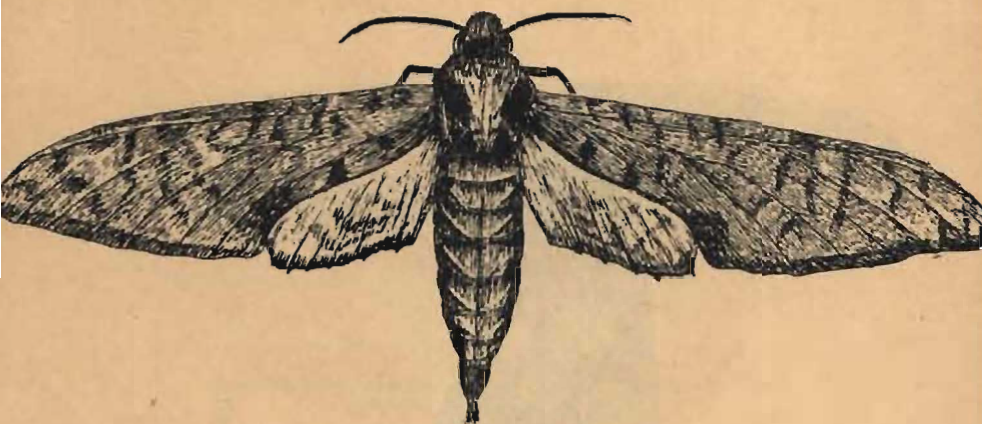
La hemos observado en el municipio de Manizales (Caldas) en Playa Rica y los Arboles; en Santa Fé de Antioquia; en varios lugares del Municipio de Dabeiba; el bajo Cauca y en el Nus (Ant.); en Santander de Quilichao (Cauca), en donde se encontró por primera vez, "afirmando los agricultores de aquellas regiones que el insecto había llegado del Sur, en puyones introducidos"; en la región de Armero (Tolima) y Puerto Salgar &. provocando daños de importancia en los cultivos de plátano (principalmente en las variedades enanas) y en las cepas de la caña de azúcar, preferentemente en los cultivos viejos y mal administrados. Julio del 37 y siguientes, pudiéndose advertir el insecto en todos los meses del año. Recientemente fuimos informados por nuestro discípulo el Sr. Luis A. Orozco, agrónomo a servicio de la Secretaría de Agricultura de Santander del Sur", que todos los cultivos que se encontraban en la región del Carare, en zonas comprendi-



Castnia humboldti ? Bdv. y su larva atacando al plátano. — (Tamaño natural).

F. Nal. de Agronomía.

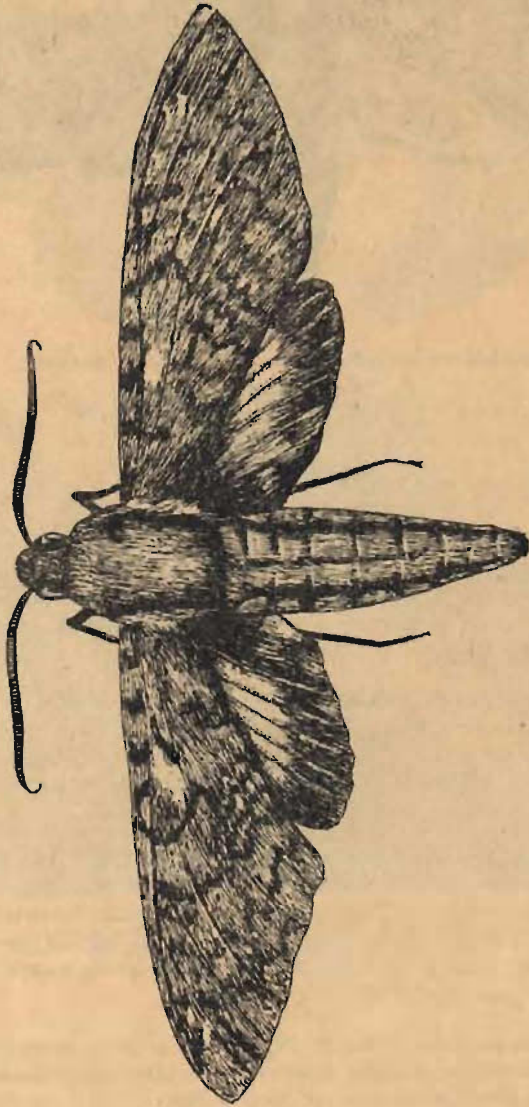
das entre los 200 y 1.300 metros de altura, la especie en cuestión, era tan abundante que hacía casi imposible el cultivo de la planta en aquellos lugares, pues todas las plantas morían el primero o segundo años después de plantadas, siendo su fruto muy escaso y de mala clase". Recientemente hemos encontrado en dicha región algunas larvas atacando al platanillo. (*Heliconia* sp.)



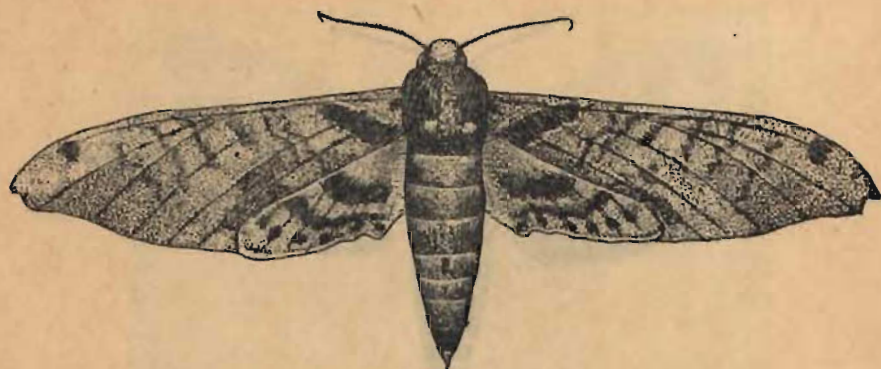
Amplypterus strigilis Linn. — (Tamaño natural).
F. Nal. de Agronomía.

SPHYNGIDAE

- Amplypterus strigilis** Linn.—Colec. 4 N^o 2. Det. de Wm. Schaus.
Esta mariposa es muy común entre nosotros; hemos encontrado ejemplares en el Valle de Medellín, Guadalupe y Porce (Ant.), en Palmira (V.) generalmente en los meses lluviosos. (Marzo del 34 y siguientes).
- Amplypterus gannascus** Stoll.—Colec. 4 N^o 10 Det. de Wm. Schaus.
Este lepidóptero, como el anterior, es un poco raro; la hemos encontrado en el Valle de Medellín, Nus, Porce, Zaragoza (Ant.), Chinchiná y Pereira (Caldas), Palmira (V.), en las noches lluviosas cerca a las luces. Junio del 36 y siguientes.
- Aellopos titan** (Cram.).—Colec. 17 N^o 22. Det. de J. F. Gates Clarke.
Esta especie la hemos hallado en el Valle de Medellín, Dabeiba, Angostura, Porce y Nus (Ant.), en la Sierra Nevada de Sta. Marta. (Magd.) altura 1.900 metros, en las habitaciones de las haciendas, cerca a las luces, durante los meses de marzo a junio. Octubre y noviembre del 37 y siguientes.
- Cocytius lucifer** R. & J.—Colec. 19 N^o 1. Det. de J. F. Gates Clarke.
Es un hermoso ejemplar y de buen tamaño; lo hallamos en el Valle de Medellín, Guadalupe, Nus y Porce (Ant.), en Papayalito (Caldas). Es muy frecuente en los meses de abril a julio, en las noches lluviosas, cuando son atraídas por las luces. En el año 42, que fue bastante lluvioso, la pudimos observar en abundancia, en

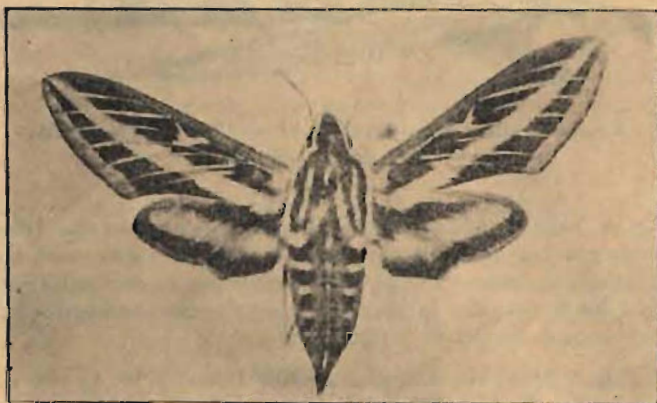


Cocytius lucifer R. & J. — (Tamaño natural).
F. Nat. de Agronomía.



Amphypterus gannascus Stoll. — (Tamaño natural).
F. Nal. de Agronomía.

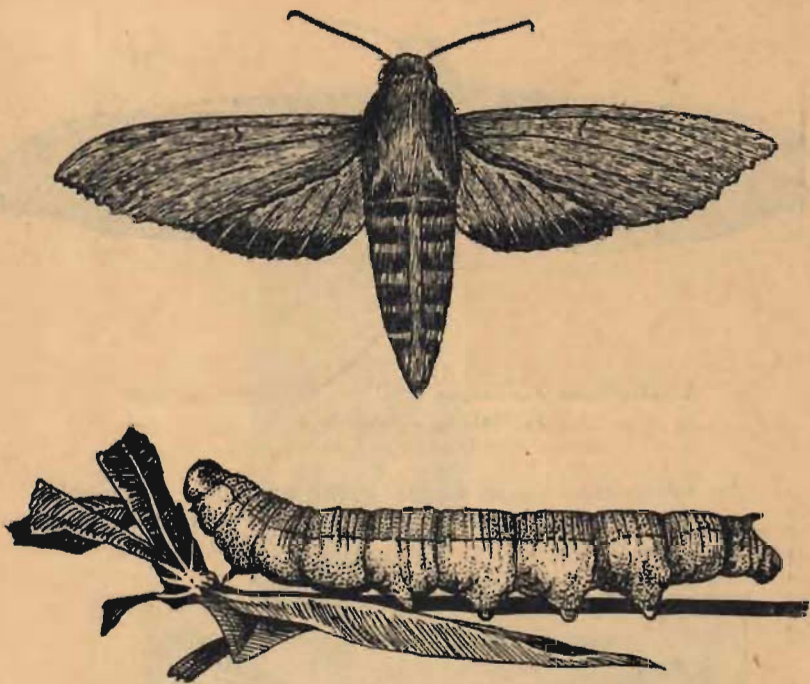
los subsiguientes fueron escasas, menos en octubre y noviembre del 46 (tiempo de lluvias) cuando las observamos nuevamente en alguna cantidad.



Celerio lineata (F.) — (Tamaño natural).
F. Nal. de Agronomía.

Celerio lineata (F.)—Colec. 19 N^o 51, Det. de J. F. Gates Clarke.

Es la mariposa de los berros acuáticos (*Nasturtium officinale* (L.) R. Br. pues sus larvas prefieren dicha planta para alimentarse; la hemos observado en algunas cantidades, en la Costa Atlántica, posiblemente por ser aquellas regiones muy propicias para la vida y desarrollo de los berros, debido al sinnúmero de caños existentes, durante los meses de junio a septiembre y de diciembre a marzo.



Erinnyis ello Men y su larva. — (Tamaño natural).
F. Nal. de Agronomía.

En el Valle de Medellín también hemos advertido sus daños en la misma planta, cerca a las aguas estancadas y aun en medio de ellas, sin podernos explicar dónde se efectúa su encrisalidación, ya que los Sphingidae la hacen siempre algunos centímetros dentro del suelo. Julio del 39 y siguientes.

Erinnyis ello Men., sin. *Dilophonata ello* Linne, 1756; *E. ello* L.; *E. ello* Rotschild & Jordan 1907.—Colecc. 3 N° 17. Det. de Wm. Schaus.

"Gusano primavera de la Yuca", "gusano comedor de las hojas", "gusano cachón", "gusano turco", "gusano pintado", "gusano de calores", etc. Hemos encontrado este Sphingidae en el Valle de Medellín, en varios municipios del suroeste antioqueño, Chinchiná y Pereira (Caldas); en la zona de Armero (Tolima). Velasco Llanos, año 38; Valledupar (Magdalena); Uramita, Dabeiba, Villa Arteaga y otras regiones del occidente antioqueño, en la última atacando también el caucho (*Hevea brasiliensis*); en la costa Atlántica, la papaya (*Carica Papaya*), los Aleurites, el algodón (*Gossypium* sp.), la pringamosa (*Urera caracasana*). En varias regiones del país, en donde dentro de los cultivos de yuca

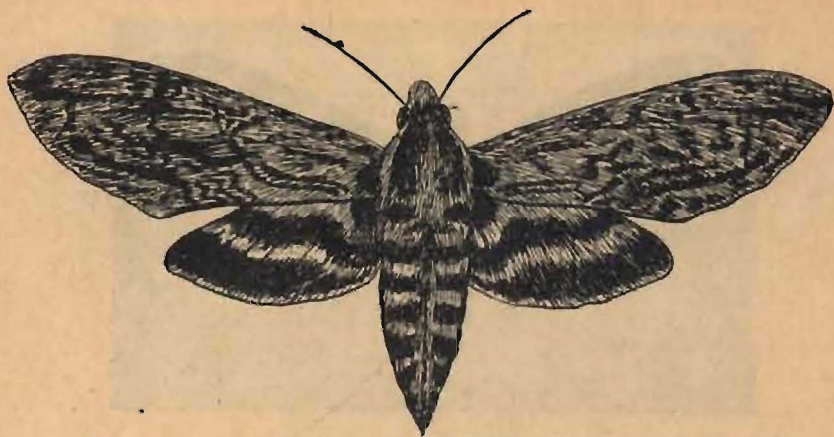


Erinnyis alope Meriam. (Un poco menos de su tamaño natural).
"Insectos del Papayo,—Habana, Cuba".

existe el pasto yaraguá (*Melinis minutiflora*), hemos observado larvas comiendo dicha grama, con la misma voracidad que éllas muestran, en sus huéspedes preferidos. Su presencia en nuestros campos es muy antigua, así nos lo dicen los agricultores, que bien han conocido de sus daños y consecuencias. Se les puede encontrar en todo tiempo; pero sus apariciones devastadoras siempre son intermitentes, intermitencias, que siempre oscilan entre dos y cinco años. Año 34 y siguientes.

Erinnyis alope Meriam.—Colec. 4 N^o 3. Det. de Wm. Schaus.
"Gusano primavera del papayo" (*Carica Papaya*); también, "gusano cachón", "gusano verde", etc., esta mariposa es muy semejante a su congénero *E. ello* Men. y cuenta más o menos con las mismas ocurrencias, sus larvas hacen principalmente sus daños en las hojas del papayo, aunque las hemos observado alimentándose también de las hojas de la yuca; posiblemente pueda tener otros huéspedes pero aún no los conocemos. Su ocurrencia entre nosotros es muy antigua; pero nunca la hemos encontrado en cantidades grandes, posiblemente debido a los muchos enemigos naturales con que cuenta; se le observa en casi todos los meses del año. Junio del 36 y siguientes.

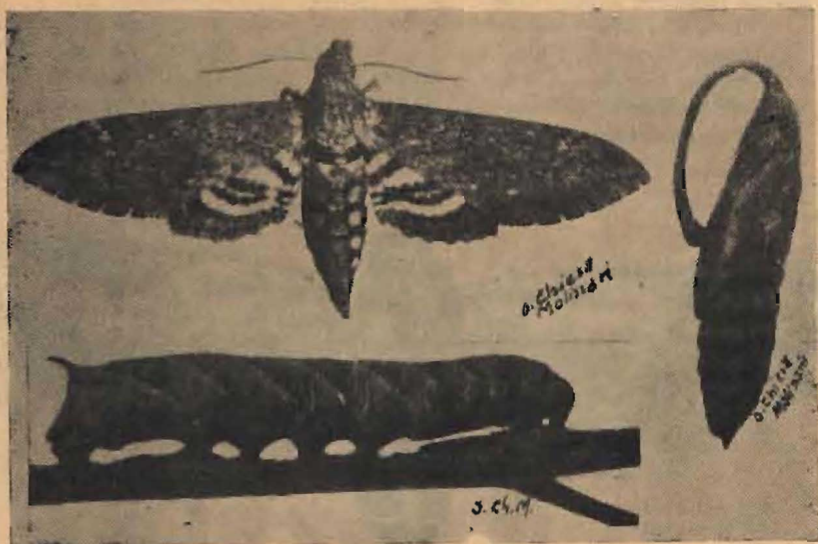
Epistor lugubris Drury.—Colec. 3 N^o 29. Det. de Wm. Schaus.
En el Valle de Medellín, Suroeste y Nordeste Antioqueño; Palmira (V.); Chinchiná y Pereira (Caldas), San Cristóbal (Estado de Táchira, Venezuela). Este Lepidóptero es poco frecuente, algunos ejemplares hemos hallado en los meses de junio a septiembre. Julio del 37 y siguientes.



Herse cingulata Fbr. y su larva. — (Tamaño natural).
F. Nal. de Agronomía.

Herse cingulata Fbr.—Colec. 1 N^o 17. Det. Wm. Schaus.

Sus larvas son denominadas “gusano primavera del tabaco”, “gusano cachón”, “gusano verde”, “gusano jaspeado”, etc. Es muy frecuente en todas las regiones tabacaleras del Departamento de Antioquia, lo mismo en el Valle, Santander del Sur, en las laderas del Magdalena, Valledupar (Magdalena), Pto. Giraldo (Atlántico) etc.; seguramente se le puede encontrar en muchas otras



Protoparce paphus sexta Meriam. — (Tamaño natural).
(Según O. Chiesa Molinari).

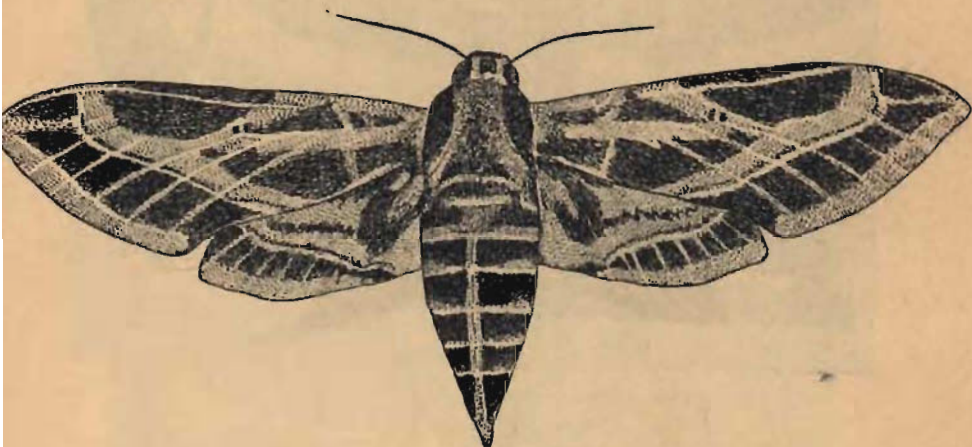
localidades del país, comprendidas dentro de los climas templados y un poco cálidos. Ataca las hojas del tabaco y en menor proporción, también las del tomate (*Lycopersicum esculentum*) lo mismo que sus frutos; según decires de nuestros agricultores su ocurrencia es tan vieja como lo es el mismo cultivo del tabaco. Sus mayores apariciones corresponden con las épocas del cultivo, generalmente se presentan de noviembre a marzo y de junio a septiembre, Febrero del 35 y siguientes.

Protoparce paphus sexta Meriam.—Colec. 4 N^o 5 Det. de Wm. Schaus.
"Primavera del tomate" (*Lycopersicum esculentum*), del tabaco, "gusano cachón", "gusano verde", etc., tiene casi las mismas ocurrencias del *Herse cingulata* Fbr.; además la hemos hallado en los municipios de Dabeiba, Cáceres, Zaragoza, Peque, Toledo, Sabanalarga y Briceño (Ant.); en San Cristóbal (Estado de Táchira, Venezuela); también en Chinchiná y Pereira (Caldas). Le gusta más el tomate que a la especie anterior, inclusive los frutos verdes. Data entre nosotros desde hace muchos años.

Protoparce rustica (L.)—Colec. 7 N^o 28. Det. de William D. Field.
En Armero (Tolima) cerca de las luces, diciembre del 40. Valle de Medellín febrero del 42 y marzo del 45, también cerca a las luces. Cuando ellas aparecen nunca se les observa en cantidades; apenas sí, uno que otro ejemplar.

Pholus labruscae Linn.—Colec. 4 N^o 9. Det. de Wm. Schaus.

Esta mariposa poco frecuente; la hemos observado en todo el Valle de Medellín, Chinchiná (Caldas); Dabeiba, Cáceres, Zaragoza, Porce, Guadalupe, (Ant.); posiblemente existe en otras regiones del país de clima templado. Prefiere para sus apariciones los meses lluviosos. Octubre del 37 y siguientes.



Pholus fasciatus Drury. — (Tamaño natural).
F. Nal. de Agronomía.

Pholus fasciatus Drury.—Colec. 3 N^o 46. Det. de W. Schaus.

La encontramos en el Valle de Medellín, Valle, Chinchiná y Pereira (Caldas), San Cristóbal (Estado de Táchira, Venezuela). Es un Lepidóptero poco frecuente y algunos ejemplares hemos encontrado en los meses de junio a septiembre. Años 37, 38, 42 y 45.

Pholus anchemolus Cram.—Colec. 4 N^o 12. Det. de Wm. Schaus.

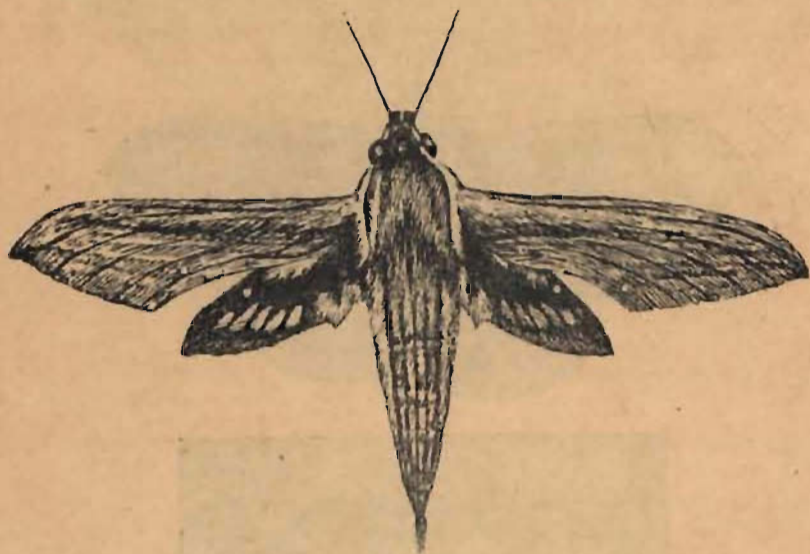
Esta Sphingidae es bastante escasa; hemos encontrado muy pocos ejemplares en los meses de junio a agosto y a veces también en mayo, en el Valle de Medellín, Porce, Nus, Guadalupe, Zaragoza, Segovia y Valdivia (Ant.); Chinchiná y Risaralda (Caldas). Año 35 y siguientes.

Pseudosphin tetrio Linn.—Colec. 4 N^o 31. Det. de Wm. Schaus.

Esta mariposa abunda mucho, a veces en los meses de invierno (abril, mayo y septiembre hasta noviembre). Hemos encontrado ejemplares en el Valle de Medellín, Guadalupe, Porce, Dabeiba, Cáceres y Zaragoza (Ant.); en Papayalito, Pácora y Risaralda (Caldas), en los años: 34, 35, 36, 37 y 38 y siguientes. Su larva se alimenta de las hojas, yemas y retoño del azuceno (*Nerium oleander*).

Xylophanes tersa Linn.—Colec. 3 N^o 39.

La hemos hallado en el Valle de Medellín y Nordeste antioqueño, en las alturas de 1.400 a 1.800 metros; en Pereira y Chinchiná (Caldas); Palmira (V.); también en Vélez y Barbosa (S. del sur), durante los meses de abril a julio y en septiembre y octubre. Año 37 y siguientes.



Xylophanes tersa Linn. — (Dos veces su tamaño natural).
F. Nal. de Agronomía.

Xylophanes chiron nechus (Cram.)—Colec. 20 N^o 67. Det. de William D. Field.

Esta especie es poco frecuente, muy pocos ejemplares hemos encontrado en Armero (Tolima) diciembre del 40. Valle de Medellín, febrero del 43 y marzo del 45. Pereira, enero del 46 cerca a las luces.



Automeris junonia Walk.—Colec. 4 N^o 8. Det. de Wm. Schaus.

La hemos hallado en el Valle de Medellín y sus alrededores, en el municipio de Amagá, Fredonia y Venecia (Ant.), también en Manizales y Chinchiná (Caldas); Dabeiba y Cáceres (Ant.). Sus larvas que a veces abundan alimentándose de las hojas del café, son frecuentes en los meses de abril a julio. Años 34 al 39 y siguientes.



Automeris junonia Walk. y su larva, en café. — (Tamaño natural).
F. Nal. de Agronomía.

Automeris zozine Druce.—Colec. 4 N^o 37. Det. de Wm. Schaus.

La hemos encontrado en el Valle de Medellín, en Guadalupe, Dabeiba, Cáceres, Amagá y Fredonia (Ant.); también en Manizales y Chinchiná (Caldas), sus larvas las hemos encontrado sobre las hojas de café y cacao. Hace sus apariciones de marzo a junio. Años 35 al 39 y siguientes.

Automeris janus (Cram). var.—Colec. 7 N^o 30. Det. de J. F. Gates

Clarke.

De esta especie podemos decir todo lo mismo que de la especie anterior, haciendo notar que también la hallamos en Pereira y



Automeris zozine Druce. — (Tamaño natural).
F. Nal. de Agronomía.

Chinchiná (Caldas) y en el Zarzal (Valle), mayo del 38 y julio del 40.

Automeris Montezuma Bdv.—Colec. 18 N^o 2. Det. de J. F. Gates Clarke
La encontramos en Chinchiná y Playa Rica (Caldas) y en Cincinnati (Sierra Nevada de Santa Marta), en los cafetales. La larva de esta especie, como sus congéneres come las hojas de esta planta y con menor frecuencia las de cacao. Agosto del 38 y 41.

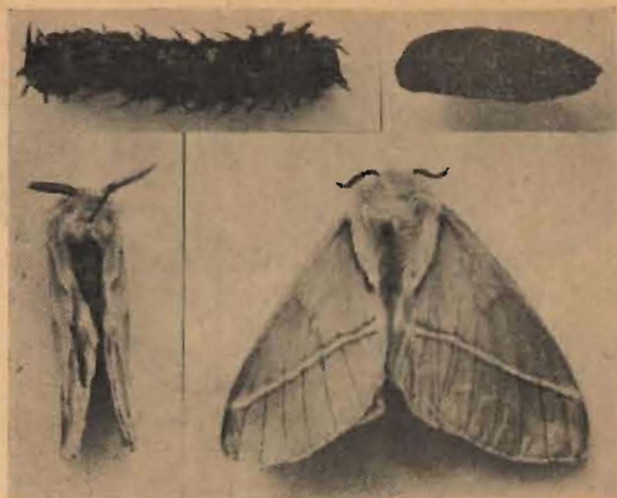
Automeris flexilineata Dgn.—Colec. 36 N^o 2, Det. de Carl Heinrich.
La hallamos en el municipio de Manizales a una altura de 2.800 mtrs. Pero parece que sus mayores ocurrencias se presentan a los 3.200. Es quizás esta especie la más bonita dentro de las varias que el género comprende entre nosotros; son atraídas por las luces en las noches de lluvia. Octubre del 42.

Copaxa simson Massn. & Weym.—Colec. 16 N^o 74. Det. de J. F. Gates Clarke.

Hemos encontrado esta mariposa en Guadalupe, Campamento, Valdivia, Cristales (Nus, Ant.); Papayalito (Caldas), Bucaramanga (Santander del Sur) y en la Sierra Nevada de Santa Marta (Magdalena), son muy frecuentes en los meses de invierno cuando son atraídas por las luces en las noches de lluvia. Mayo del 37 y siguientes.

Dirphia medinensis Draudt.—Colec. 3 N^o 31.

Esta mariposa la hemos encontrado en el Valle de Medellín y en sus alrededores. Sus larvas atacan las palmas de ornato especialmente las Washingtonias. La hallamos por primera vez en Fontidueño (Bello, Ant.) en el año 32, (ya en el 30 H. Ballou la había encontrado en el Valle de Medellín), aunque por el nom-



Dirphia medinensis Draudt., su larva y crisálida. - (Tamaño natural)
F. Nal. de Agronomía.

bre de la especie parece haber sido conocida con anterioridad en otros lugares. Es frecuente en los meses de abril a junio; en julio del año pasado apareció en el Valle de Medellín atacando los cultivos de maíz como lo hiciera el gusano herbáceo *Laphygma frugiperda*, pudiéndonos convencer de que se trataba de otro insecto diferente por el cultivo de sus larvas en el laboratorio.

Dirphia somniculosa Cram.—Colec. 7 N^o 13 Det. de J. F. Gates Clarke. Hemos encontrado este Saturniidae, en Guadalupe, Porce, Valdivia y bajo Cauca (Ant.), en la Sierra Nevada de Santa Marta, en la hacienda de Cincinnati (Magdalena) a 1.800 mts.; es muy frecuente en los meses de invierno, cuando es atraída por las luces de las habitaciones. Junio del 38, agosto del 42.

Hylesia margarita (Dgn.)—Colec. 6 N^o 118. Det. de William D. Field. Tiene más o menos las mismas ocurrencias de la especie anterior; también la hemos observado en Cincinnati (Sierra Nevada de Santa Marta, (Magd.) a una altura de 2.200 mtrs. agosto del 42 y en Guadalupe (Ant.) a 1.600.

Hylesia dalina Schs.—Colec. 1 N^o 69. Det. de Wm. Schaus. La encontramos en el Valle de Medellín y en el municipio de Andes (Ant.), en abril y mayo del 35; en Chinchiná (Caldas) en julio del 38.

Rothschildia sp.—Colec. 7 N^o 8. Det. de J. F. Gates Clarke. La hallamos en Palmitas y en San Cristóbal (municipio de Medellín), en Angostura, Campamento y Porce (Ant.), en las partes

altas del municipio de Bucaramanga (Santander del Sur) y en la Sierra Nevada de Santa Marta (Magdalena) a 2.800 metros. Son muy frecuentes en los meses de marzo a julio, menos en la Sierra Nevada, allí la observamos en agosto del 41. Mayo del 38 y siguientes.

Rothschildia orizaba meridana Roths.—Colec. 17 N^o 4. Det. de J. F. Gates Clarke.

La hallamos en Palmitas (Municipio de Medellín), en Campamento, Nus y Valdivia (Ant.); es muy frecuente en los meses de invierno, cuando se le encuentra en las casas de habitación, atraídas por las luces en las noches de lluvia. Mayo del 37 y siguientes.

SYSSPHYNGYDAE — (CERATOCAMPIDAE)

Adelocephala carisma Schaus.—Colec. 7 N^o. Det. de J. F. Gates Clarke.

Esta especie por cierto bien caracterizada la encontramos en Guadalupe, Porce, Angostura, y Valdivia (Ant.), en las habitaciones, atraídas por las luces. Son muy frecuentes durante los meses de abril a julio; mayo del 38; junio del 40; febrero del 41 y siguientes.

Adelocephala molina (Cram.)—Colec. 16 N^o 43, Det. de J. F. Gates Clarke.

Hemos hallado éste lepidóptero en el Carmen de Atrato (Chocó); Guadalupe, Porce y bajo Cauca (Ant.), en las habitaciones, a donde son atraídas por las luces, principalmente en los meses de abril a julio; junio del 38 y siguientes.



Eacles magnifica Walk. — (Tamaño natural).
F. Nal. de Agronomía.

Eacles magnifica Walk.—Colec. 3 N^o 30. Det. de Wm. Schaus.

De esta mariposa hemos conseguido algunos ejemplares en los meses de marzo hasta octubre en el Valle de Medellín, Porce, Guadalupe, Zaragoza, Dabeiba y Cáceres (Ant.); también en Chinchiná, Pereira (Caldas), y en Palmira (Valle). Años: 34 y siguientes. Esta especie el Doctor O. Monte la incluye en la familia "CERATOCAMPIDAE" (Borboletas que viven en plantas cultivadas).

SINTOMIDAE — (AMATIDAE)

Calonotus tiburtus Cram.—Colec. 3 N^o 42. Det. de Wm. Schaus.

La encontramos en el Valle de Medellín, en el Valle del Cauca, la Dorada (Caldas). Julio del 37 y agosto del 38.



Calonotus tiburtus Cram. — (Tamaño natural).

F. Nal. de Agronomía.

Dinia aeagrus Cram.—Colec. 3 N^o 2. Det. de Wm. Schaus.

La hallamos en el Valle del Cauca, en la Dorada (Caldas) y en el Valle de Medellín. Es muy frecuente cerca de las luces en las noches de lluvia. Julio del 37, agosto del 39.

Dycladia correbioides Feld.—Colec. 4 N^o 39. Det. de Wm. Schaus.

Lo hallamos en el Valle de Medellín y en el municipio de Andes (Ant.); en Pereira y la Dorada (Caldas); es frecuente cerca a las bombillas en las noches de lluvia. Junio y julio del 36 y 37, septiembre del 41.

Gosmosoma auge Linn.—Colec. 4 N^o 18. Det. de Wm. Schaus.

Hemos encontrado esta especie en el Valle de Medellín, en Andes (Ant.); en Pereira y la Dorada (Caldas). Es muy frecuente cerca a las luces en las noches de lluvia. Mayo y junio de los años 37 y 39.



Macrocneme aurata Walk.

(Tamaño natural).

F. Nal de Agronomía.



Macrocneme aurifera Hps.

(Tamaño natural).

F. Nal de Agronomía.

Macrocneme aurata Walk.—Colec. 4 N^o 20. Det. de Wm. Schaus.

La encontramos en el Valle de Medellín, en Pereira y la Dorada

(Caldas), y laderas del Magdalena. Es frecuente cerca de los focos en las noches de lluvia. Julio del 36, junio del 37 y agosto del 40.

Macroneme thyridia Hps.—Colec. 1 N^o 82. Det. de Wm. Schaus.

La hallamos en el Valle de Medellín, en Palmira (Valle), Porce y Nus (Ant.) y en la Sierra Nevada de Santa Marta (Magdalena), en campos de cultivo y en barbechos, julio del 36, julio del 37, mayo del 40 y agosto del 42.

Macroneme aurifera Hampson.—Colec. 6 N^o 2. Det. de J. F. Gates

Clarke.

La colectamos en Santa Rosa de Cabal, Chinchiná y en Playa Rica (Caldas), en campos de cultivo y en barbechos. Agostos del 38. Posteriormente, Julio del 43 en Guadalupe y Porce (Ant.), Octubre del 44; Valle de Medellín, Agosto del 45, también en barbechos.

Trichura cerberus (Pall.).—Colec. 6 N^o 134. Det. de J. F. Gates Clarke.

Esta especie, por demás hermosa, la hemos encontrado en el municipio de "El Cerrito" (Valle), en campos de cultivo y en barbechos; también frecuente las luces en las noches de lluvia. Enero del 38. Son muy frecuentes sus larvas sobre las hojas de la vid.

ARCTIDAE — (LITHOSSIDAE)

Antarctia sp. nov.—Colec. 3 N^o 4. Det. de Wm. Schaus.

Hemos encontrado ejemplares de esta especie en el Valle de Medellín, en el Valle y en La Dorada (Caldas) en los barbechos. Es frecuente en los meses secos. Julio y Agosto del 37.

Apantesis proxima Guer.—Colec. 1 N^o 39. Det. de Wm. Schaus.

La encontramos en el Valle de Medellín, Valle y en Barranquilla (Atlco.), en los meses de Julio y Agosto del 34, en Enero del 37 y Julio del 38. En Mayo del 39 la encontramos en Santa Fe de Antioquia.

Automolis estrigosa Walk.—Colec. 4 N^o 28. Det. de Wm. Schaus.

La hemos hallado en el Valle de Medellín y en la hacienda de Gualanday (Fredonia Ant.); es frecuente cerca a las luces en las noches de lluvia. Diciembre del 35, Abril del 39 y siguientes.

Automolis iatania Druce.—Colec. 6 N^o 8. Det. de J. F. Gates Clarke.

Este Lepidóptero con mucha frecuencia lo hallamos en los climas templados y un poco fríos del país, en los barbechos y también en las habitaciones de las haciendas en donde de seguro son atraídas por las luces en las épocas de invierno. Mayo del 38 y siguientes.

Automolis contraria Walk.—Colec. 16 N^o 4. Det. de J. F. Gates Clarke

Este Arctidae relativamente es muy escaso, solamente lo hemos visto en Bolívar y Dabeiba (Ant.) y en la Sierra Nevada de Santa

Marta, 1800 mts. (Magdalena). Agosto y Octubre del 40 y Agosto del 42.

Ammalo insulata Walk.—Colec. 1 N^o 40. Det. de Wm. Schaus.

La hallamos en el Valle de Medellín, Porce, Guadalupe, Andes, Bolívar, Valdivia (Ant.); en Palmira (Valle); en las laderas del Magdalena y en la Sierra Nevada (Cincinnati). Son muy frecuentes en los meses de invierno. Abril del 37, Agosto del 42 y siguientes.

Ammalo sp. Cram.—Colec. 16 N^o 58. Det. de J. F. Gates Clarke.

Lo hallamos en Guadalupe, Porce, Angostura, Valdivia, en la carretera del Carare y en la Sierra Nevada de Santa Marta. Se presenta siempre en las noches de lluvia, cuando son atraídas por las luces durante los meses de Abril a Julio; parece que en la Sierra Nevada, como casi siempre llueve a diario, sus apariciones sean continuas. Mayo del 38 y Agosto del 42.

Bertholdia soror Dyar.—Colec. 3 N^o 13. Det. de Wm. Schaus.

Hemos hallado este Lepidóptero en el Valle de Medellín, en Pereira y La Dorada (Caldas). Abunda en los meses de Marzo, Abril y Mayo. Años: 36, 37, 38, 39 y siguientes.

Bertholdia regularis H. S.—Colec. 4 N^o 17. Det. de Wm. Schaus.

La encontramos en el Valle de Medellín y en el municipio de Venecia (Ant.): muy frecuente cerca a las bombillas en las noches de lluvia. Mayo y Junio del 36 y Abril del 39 y siguientes.

Cissura plumbea Hamps.—Colec. 16 N^o 11. Det. de W. D. Field.

Esta especie es bastante escasa; unos pocos ejemplares hemos colectado en el Valle de Medellín en abril y junio del 39 y en junio del 41.

Epantheria eridanus Cram.—Colec. 1 N^o 44. Det. de Wm. Schaus.

Este Lepidóptero lo hallamos en el Valle de Medellín, Oriente y Occidente Antioqueños; en los municipios de Angostura y Campamento, Andes y Bolívar (Ant.) y en Pereira y Chinchiná (Caldas). Abunda mucho en los meses de Marzo a Junio, encontrándoseles en las casas de habitación a donde son atraídos por las luces. Mayo del 35 y siguientes.

Elycinus aconia H. S.—Colec. N^o 22. Det. de Wm. Schaus.

La encontramos en el Valle de Medellín, Andes y Bolívar (Ant.) y el Valle. Esta mariposa es muy frecuente en los meses de invierno. Mayo del 35, Abril y Mayo del 36, Octubre del 37, Mayo del 39, Abril del 39, Mayo del 40 y siguientes.

Eucercion pallida Druce.—Colec. 18 N^o 20. Det. de J. F. Gates Clarke.

La encontramos en Dabeiba, Valdivia (Ant.) y en Cincinnati (Sierra Nevada de Santa Marta), en enormes cantidades, sobre todo en la Sierra Nevada. Octubre del 39 y Noviembre del 40, en estos meses casi siempre hay lluvias en aquellas regiones, y Agosto del 41.

Eucereion rogersi Druce.—Colec. 18 N^o 21. Det. de J. F. Gates Clarke.

Hemos hallado esta especie, en Guadalupe, Angostura y Porce (Ant.); en la hacienda de Cincinati, Sierra Nevada de Santa Marta, también como la especie anterior en número crecido en las habitaciones después de las lluvias, por la noche cuando son atraídas por las luces. Aparecen siempre en los meses de lluvia. Junio del 38 y Agosto del 41.

Halisidota malaleuca (Fldr.)—Colec. 36 N^o 30, Det. de Carl Heinrich.

La encontramos en el municipio de Manizales a una altura de 3.200 mtrs.; es un precioso ejemplar y al mismo tiempo poco frecuente.

Halisidota pallida Schs.—Colec. 6 N^o 101. Det. de Wm. Schaus.

La hemos hallado en el Valle de Medellín, Guadalupe, Campamento, Andes y Cauca (Ant.); en Palmira (Valle), en Puerto Salgar y en Armero (Tolima). Esta especie no la hemos observado en abundancia, apenas si unos cuantos ejemplares en los meses de Mayo a Julio. Mayo del 37, Septiembre del 39 y Octubre del 41.

Halisidota rhomboidea Sepp.—Colec. 16 N^o 76. Det. de J. F. Gates Clarke.

La hallamos en el Valle de Medellín y en muchas regiones de clima templado y ligeramente cálido del país; hacen sus apariciones en los meses de Marzo a Junio, en campos de cultivo, en barbechos y en las casas de habitación de las haciendas, a estas últimas a donde son atraídas por las luces en las noches de invierno. En la Sierra Nevada de Santa Marta (hacienda de Cincinati) 1800 mts. son muy abundantes. Junio del 38 y Agosto del 42.

Halisidota schausi Rothés.—Colec. 16, N^o 38. Det. de J. F. Gates Clarke.

Las larvas de esta mariposa son llamadas por nuestros campesinos, "gusano flechón de las hojas de las frisoleras". Es muy frecuente en muchos de nuestros climas templados y un poco cálidos, produciendo cuando abunda daños de importancia, sobre todo cuando la planta se encuentra en estado de florescencia, ya que en ocasiones también ataca sus flores. *mayo del 45 y siguientes*

Lithosia sororcula Hubn.—Colec. 24 N^o 4. CANJE (Introducido).

Opharus astur Cram.—Colec. 18 N^o 32. Det. de J. F. Gates Clarke.

De esta especie podemos decir lo mismo que dijimos para los *Halisidota*, haciendo notar su abundancia en la Sierra Nevada de Santa Marta y su ocurrencia también en la Zona Bananera, con una diferencia de 1600 mts. entre la primera y segunda regiones.

Parasemia plantaginea L.—Colec. 24 N^o 2 CANJE (Introducido).

Prumula palmeri Rothés.—Colec. 35 N^o 25, Det. de Carl Heinrich.

La hemos encontrado en el municipio de Sonsón (Ant.) en habitaciones, atraídas por las luces, agosto del 43.

Spilosoma menthastri Esp.—Colec. 24 N^o 6 CANJE (Introducido).

Turriptiana obliqua Walk.—Colec. 6 N^o 133. Det. de J. F. Gates Clarke.

La encontramos en el Valle de Medellín, Guadalupe, Porce, Angostura, Nus (Ant.); también en Cincinnati, (Sierra Nevada de Santa Marta a 1.800 mts. de altura); frecuentan mucho las casas de habitación, atraídas por las luces en las noches de lluvia, principalmente en los meses de Abril a Junio, menos en la Sierra Nevada donde la observamos en Agosto del 42. Abril del 37 y siguientes.

Durante los meses de marzo a junio del 45 y en marzo del 46, pudimos constatar que las larvas de éste lepidóptero, atacaban en cantidades las hojas del aguacate (*Persea americana* Mill.), en la Estrella, San Antonio de Prado, Itagüí y otros lugares del Valle de Medellín.

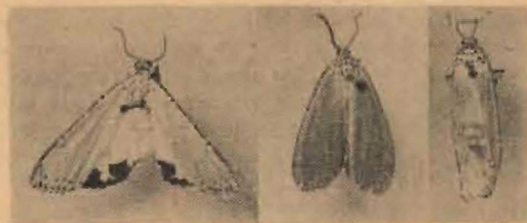


Turriptiana obliqua Walk. — (Tamaño natural).

F. Nal. de Agronomía.

Uthetheisa ornatrix Linn.—Colec. 3 N^o 10. Det. de Wm. Schaus.

Hemos observado esta especie en el Valle de Medellín, en Palmira (Valle); el Cauca; en la Estación Cafetera de la Esperanza (Cundinamarca); Manizales, Chinchiná y Pereira (Caldas); en la Costa Atlántica en Sevilla (Zona bananera). Sus larvas hacen mucho daño en los frutos de las crotalarías que son frecuentemente de alguna gravedad, y en algunos tipos de frisoles de cáscara fina, a veces también en el guandul (*Cajanus indicus*). Enero y Febrero del 35, Julio del 37, Junio del 38 y siguientes.



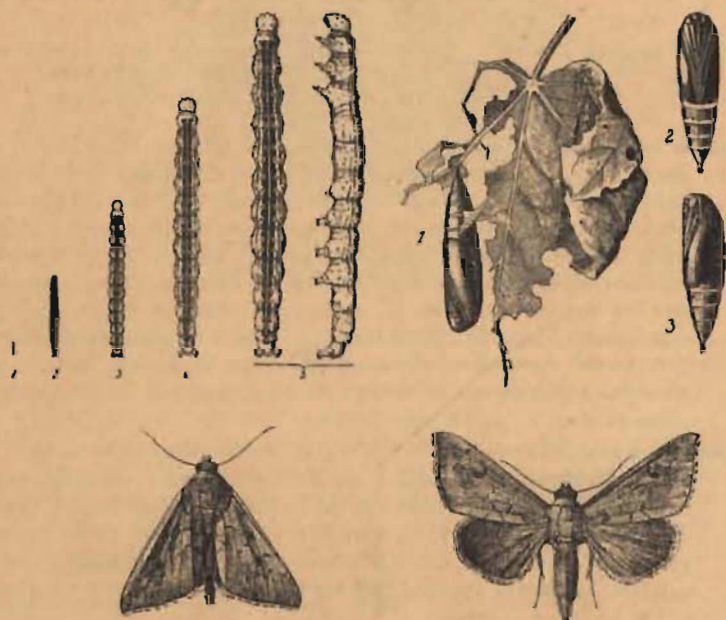
Uthetheisa ornatrix Linn. — (Tamaño natural).

F. Nal. de Agronomía.

NOCTUIDAE

Alabama argillacea Hübn.—Colec. 1 N^o 5. Det. de Wm. Schaus.

Se le conoce en todas partes con el nombre de "gusano de las hojas del algodónero". Abunda en todas las zonas algodonerías del país; Costa Atlántica, Armero (Tolima) y regiones aledañas, Valle, Cauca, Boyacá, Santander, Huila, Cundinamarca, Caldas, &c., en el Occidente antioqueño (Dabeiba y Uramita), habiéndose observado por primera vez en julio de 1911, según informes de Don Luis Emilio Escobar, entusiasta agricultor de aquella región; en Santa Fe de Antioquia, Porce, Amalí, Zaragoza, Cáceres y Segovia; en este último municipio unos cuantos cultivos en pequeño se iniciaron en julio del año 44 y fueron totalmente destruidos por el gusano; al año siguiente ocurrió lo mismo; en Porce, Valdivia y Puerto Valdivia; en varios lugares del suroeste antioqueño &c.; su abundancia, mejor su presencia, coincide siempre con los cultivos de algodón en las diferentes regiones, no importa que se trate de pocas plantas. Año 34 y siguientes; en Spbre. del presente año observamos en el valle de Medellín algunas mariposas.



Alabama argillacea Hubner., desarrollo larvario y crisalidas. (Tamaño natural). — Según M. L. De O. Filho, "Sao Paulo—Brasil".

Agrotis ypsilon Root.—Colec. 4 N^o 44. Det. de Wm. Schaus.

Es también "rosquilla", & como los anteriores. En Antioquia nuestros labradores lo llaman "biringo negro". Las larvas de este insecto, en muchas regiones del país pueden causar daños peores que los Prodenias y atacan las mismas plantas, inclusive la cebolla de huevo (*Allium cepa*), cuyo cultivo en muchos casos se hace difícil debido a que un porcentaje grande de los bulbos que se siembran son destruídos por el gusano. Se le encuentra tanto en los climas templados como en los un poco cálidos, pero generalmente sus mayores apariciones las hemos observado en los templados y en los meses secos. Año 36 y siguientes. En Armero (T.), fue colectado en junio del 38, atacando las plantas jóvenes del algodón, por V. Velasco Llanos.



Agrotis ypsilon Rottemb., gusano cortador, *a*, larva — *b*, cabeza de la misma — *c*, adulto. — (Tamaño natural menos la cabeza).

"Según Riley and Howard. "Dpto. Agr. Boletín N^o 1688.

Cydosia novilitella Cram.—Colec. 4 N^o 48. Det. de Wm. Schaus.

para la Estación Experimental de Armero (Tolima). Fue observada por el Dr. V. Velasco Llanos atacando las hojas del algodón, año 38; en julio del 46 la encontramos también en el mismo lugar dentro de los cultivos de algodón; por el mismo tiempo, también en la Estación Experimental de Palmira. En el material que en octubre del año 42 nos remitió nuestro amigo el Ing. Agrónomo Alejandro Hernández para la sección, atacando los cultivos del algodón en Montería (Bolívar), se encontraban varios ejemplares, y según el remitente, en aquella región es muy abundante el insecto en los años lluviosos.

Eulopidotes electa Dyar. Colec. 4 N^o 22. Det. de Wm. Schaus.

La encontramos en el valle de Medellín, Amagá, Venezuela, Andes, Bolívar y otros municipios del suroeste antioqueño; en Guadalupe, Porce, Dabeiba, Cáceres, Zaragoza (Ant.); posiblemente pueda encontrarse en muchas otras secciones del país. Casi siempre son frecuentes durante los meses de Abril a Junio y en algunas ocasiones en Octubre. Abril del 36 y siguientes.

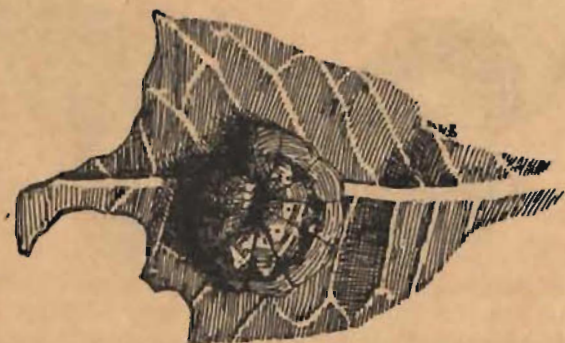
Eulopidotis ilirias (Cram). Colec. 16 N^o 49. Det. de J. F. Gates Clarke.

La hemos encontrado en Guadalupe, Angostura, Campamento,

Porce y Nus; también en Venecia y otras regiones del suroeste antioqueño, en las habitaciones hacia donde son atraídas por las luces en las noches de lluvia. Sin lugar a dudas ella puede encontrarse en muchas otras regiones del país pero de clima templado.

Feltia anneza Treit.—Colec. 4 N^o 45. Det. de Wm. Schaus.

Como los anteriores son "rosquillas", además nuestros agricultores tabacaleros les llaman también "cachazudos". Son quizá uno de los peores enemigos de los semilleros de tabaco; atacan también al maíz, algodón, frísoles cuando tiernos, plantas hortícolas, de jardín, papas, &. Son frecuentes en los años secos principalmente en los meses de noviembre a enero y de junio a septiembre; sus mayores ocurrencias las hemos comprobado en los climas comprendidos entre los 14 y 22 grados centígrados de los departamentos de Antioquia y Caldas; posiblemente se encuentran en otras regiones del país. Año 18 y siguientes. (En junio del 30, H. Ballou la encontró en tabaco, (*Nicotina Tabacum* L.)



El cuerudo, *Feltia annexa* Treitschke, una oruga cortador del tabaco. Un poco aumentada (Según Wolcott).

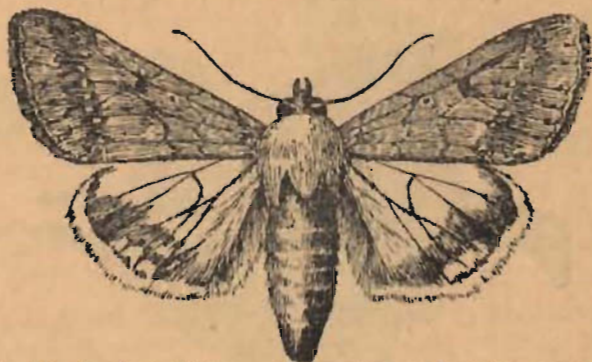
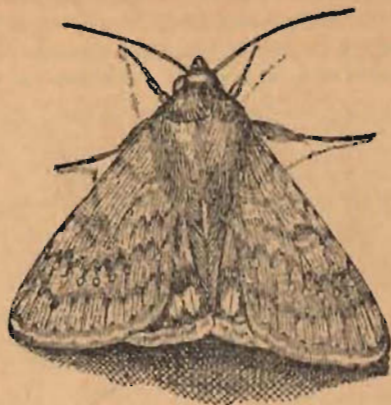
Heliothis armirgera (Hbn.)—Colec. 16, N^o 3. Det. de J. F. Gates Clarke

Hemos hallado este lepidóptero en todos los climas templados y cálidos del país, en donde se cultiva preferentemente maíz y algodón, cultivos estos en los cuales el insecto hace daños con mucha frecuencia, en el algodón prefiere las cápsulas, en el maíz las hojas tiernas y los frutos; también lo hemos encontrado en muchas otras gramíneas. Sus apariciones generalmente coinciden con los meses de cultivo de sus plantas preferidas. Junio del 37 y siguientes.

Heliothis obsoleta Fabr. sin. *Chloridae obsoleta* F.—Colec. 4 N^o 47.

Det. de J. F. Gates Clarke.

Con demasiada frecuencia encontramos esta mariposa en todos nuestros climas templados y cálidos; sus larvas, como las



Heliiothis obsoleta Fabr. — (Dos veces su tamaño natural).
Según Wolcott, "Insectae Borinquenses".

de la especie anterior, ocasionan daños de importancia en el maíz como gusano de yema y como gusano de fruto; en las cápsulas del algodnero; en los frutos del tomate (*Lycopersicum esculentum*); en el tabaco, *Nicotina Tabacum*, posiblemente puede atacar muchas otras plantas. Sus mayores apariciones las hemos confirmado en todas aquellas regiones en donde se cultiva maíz en abundancia, como acontece en Antioquia; en dicho Departamento no hay cultivo por pequeño que sea, en donde él no se muestre en más o menos cantidades. Los años de verano, favorecen notablemente su multiplicación. Año 37 y siguientes, pero su ocurrencia es tan vieja como lo es el cultivo del maíz entre nosotros; así lo dicen nuestros mayores.

Heliiothis virescens (F.) sin. *Chloridea virescens*. Colec. 2 N^o 104. Det. de J. F. Gates Clarke.—Es uno de los gusanos cogolleros del tabaco; al maíz lo ataca como gusano de yema y de fruto, cuando se

encuentra tierno (chóclo,) también a las cápsulas del algodón. Lo encontramos en todas las regiones de clima cálido o ligeramente cálido del país. Son más abundantes en los años secos y en estos durante los meses de diciembre a febrero y de junio a septiembre. Julio del 38 y siguientes.



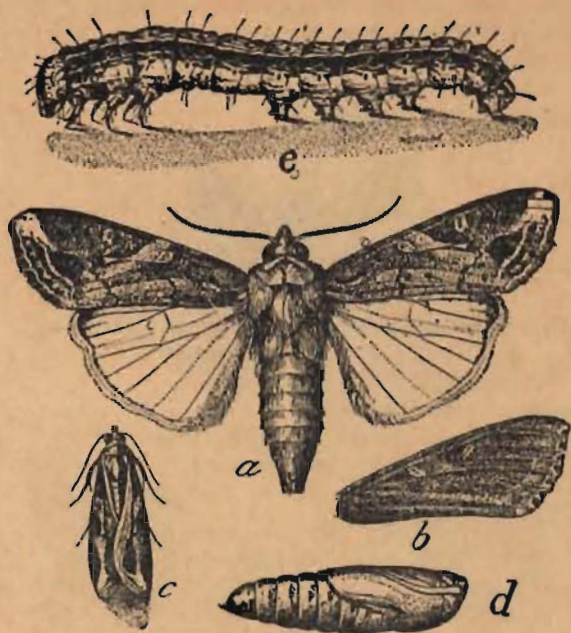
Heliothis virescens (F.) — (Tamaño natural).
(Según By E. H. Jenkins).

Hypogrammodes confusa Butler. Colec. 1 N^o 45. Det. de Wm. Schaus. La encontramos en Venecia, Fredonia, Andes, Bolívar, Guadalupe, Porce, Nus, y Puerto Berrío (Ant.); en los campos de cultivo y en las habitaciones, atraídas por las luces, en las noches lluviosas. Mayo del 36 y siguientes.

Lafia sp. (?) nov.—Colec. 4 N^o 14. Det. de Wm. Schaus. La encontramos en Andes, Bolívar y Venecia (Ant.); en Chinchiná y La Dorada (Caldas), Bucaramanga y lugares aledaños (S. del Sur), cerca a los focos en las noches de lluvia, es un bonito ejemplar dentro de la familia siendo muy frecuente en los meses lluviosos. Junio del 36 y siguientes.

Lycophotia ignicans Guen.—Colec. 4 N^o 15. Det. de Wm. Schaus. Este lepidóptero tiene alguna semejanza en tamaño sobre todo con varias de las especies de noctuidas dañinas en las plantas de cultivo y suponemos que quizás pueda tener su importancia económica, pues abunda muchísimo en los campos de cultivo de gramíneas de nuestros climas templados, durante los meses de marzo a junio y en septiembre y octubre. Abril del 36 y siguientes.

Laphygma frugiperda Sm.—& Abb. (1797) Colec. 1 N^o 50. Det. de Wm. Schaus. “Gusano ejército”, “gusano de las gramas” y del maíz, “gusano herbáceo”, &c. Lo hemos hallado en mayor o menor abundancia en todos los climas templados y ligeramente cálidos del país, atacando al maíz, arroz, caña de azúcar, trigo, gramas naturales y artificiales, hortalizas excepto las cucurbitáceas; con menor frecuencia las cápsulas del algodón &c. Cuentan algunos viejos agricultores que en los años 14 y 15, en los municipios de Yarumal, Campamento, y Angostura (Ant.) apareció el gusano en proporciones devastadoras; lo mismo ocurrió en el año 45, en varios lugares de Risaralda (Caldas) en donde destruyó en pocos días varias plantaciones de maíz, la menos de 80 plazas. Sus apariciones son intermitentes y ocasionales y por esta razón los hacendados no pueden



Laphygma frugiperda Sm. & Abb. (*a*,—macho, *b*,—ala anterior de la hembra, *c*,—mariposa en reposo, *d*,—pupa; *e*,—larva. *a*, *b*, *d*, y *e*, cerca de dos veces su tamaño natural; *c*,—ligeramente aumentada).
 “Según Walton and Luginbill Dept. Agr. Boletín N^o 1688.”

tomar casi precauciones para evitar sus daños. Sus mayores apariciones las hemos comprobado en los años secos. Año 36 y siguientes. Por lo dicho bien se puede comprender que él ocurre en zonas comprendidas entre los 500 a 2.200 mts. de altura, sobre el nivel del mar.

Melipotis fasciolaris Hubn.—Colec. 4 N^o 21 Det. de Wm. Schaus.
 La encontramos en los municipios de Andes, Bolívar, Betania, Fredonia y Venecia (suroeste antioqueño), La Dorada (Caldas); Guadalupe, Yarumal, Campamento, Gómez Plata y Angostura (Ant.). Es frecuente durante los meses de marzo a julio. Mayo del 36 y siguientes.

Macroglosa stellatarum.—Colec. 24 N^o 5. CANJE (introducido).

Noropsis hieroglyphica (Cram).—Colec. 6 N^o 65. Det. de J. F. Gates C.
 La hallamos en el Valle de Medellín, Angostura, Yarumal, Campamento, Guadalupe, Porce, Nus y suroeste antioqueño; en Chinchiná (Caldas), posiblemente también se les pueda observar en muchos otros lugares del clima templado y un poco frío. Sus apariciones varían según las regiones. En unas en la época de las llu-



Noropsis hieroglifica (Cram.) — (Tamaño natural).
F. Nal. de Agronomía.

vias, en otras en verano, y un tercer grupo para las cuales el tiempo les es indiferente. Abril del 36 y siguientes.

Otosema odora Linn. Colec. 3 N^o 33. Det. de Wm. Schaus.

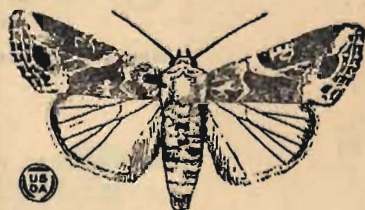
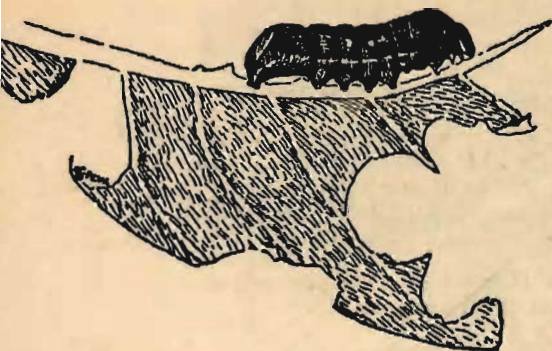
Esta es la mariposa agüerista de nuestras gentes a la que le atribuyen que algo malo puede pasar en sus personas o en la familia cuando aparecen en las paredes de sus habitaciones; ideas estas que carecen de fundamento pues no dejan de ser meras hechicerías. Con bastante frecuencia hemos encontrado en los edificios de nuestra Facultad varias docenas de ellas y nunca se ha presentado en su personal algo que pudiéramos decir anormal o pesados. Es muy frecuente en los climas templados y ligeramente cálidos del país, durante los meses de marzo y julio. Año 35 y siguientes.

Othereis procus (Cram.).—Colec. 6 N^o 135. Det. de J. F. Gates Clarke.

De esta especie pudiéramos decir lo mismo que de la especie anterior, aunque difieren un poco en cuanto al tiempo de sus apariciones y tiene más o menos las mismas ocurrencias. Abril y mayo del 37 y siguientes.

Prodenia ornithogalli Guen.—Colec. 1 N^o 41 Det. de Wm. Schaus.

Sus larvas son llamadas "gusanos grises", "rosquillas", "terros", "malduermes", "cuerudos", "biringos", &. Atacan a los semilleros en general y a las plantas tiernas, sobre todo el algodón, tabaco, maíz, frijoles y muchas plantas horticolas y de jardín. Existe en casi todos los climas templados y cálidos de los Departamentos de Antioquia, Caldas, Valle, Cundinamarca, &; también los hemos observado en varias huertas de Barranquilla (Atco.); posiblemente se encuentra en muchas otras secciones del país. Sus mayores apariciones, generalmente ocurren en los meses de verano, cuando en los campos desprovistos de malezas por las labores culturales no existen sobre el terreno más que las plantas de cultivo y en poco tiempo las acaban. Años 34, 35, 36, 37 y siguientes.



Prodenia ornithogalli Guenee (Dos veces su tamaño natural, según Wolcott), "Insectae Borinquenses" y larva en hojas de tabaco. (Tamaño natural). — Dibujo de G. N. Wolcott.

***Prodenia latifascia* Walk.**—Colec. 3 N^o 16. Det. de Wm. Schaus.

A sus larvas les dan los mismos nombres de la especie anterior; la hemos encontrado en todo el Valle de Medellín, en Occidente y algunos lugares del Oriente y Suroeste antioqueños; en el Valle, Armero (Tolima), Costa Atlántica, posiblemente se encuentre también en muchas otras regiones del país de clima templado y cálido. Sus larvas hacen muchos daños en los cultivos de maíz, algodón, tabaco y huertas. En el algodón y tomate atacan también los frutos. Sus apariciones son más frecuentes en los meses de diciembre a marzo y de junio a septiembre. Años 35, 36, 37, 38 y siguientes.



***Prodenia latifascia* Walk.** — (Tamaño natural).
F. Nal. de Agronomía.

***Prodenia* sp.?** (nov.) not in collection—Colec. 4 N^o 41. Det. de Wm.

Schaus.

Sus larvas tienen las mismas denominaciones y ocurrencias de las especies anteriores, atacan más o menos las mismas plantas y sus daños son idénticos; pero sus apariciones son poco frecuentes y abundantes; parece que tuviera cierta predilección por las cáp-

sulas del algodón y el tomate (*Lycopersicum esculentum*). Son frecuentes durante los meses de junio a septiembre. Julio del 37 y siguientes.

Thysania zenobia Cram.—Colec. 3 N^o 35. Det. de Wm. Schaus.

Este lepidóptero lo hemos encontrado en el Valle de Medellín, en Guadalupe, Dabeiba, Valdivia, Cáceres, Segovia, Zaragoza, Andes, Jericó y Pueblo Rico (Ant.) en Manizales, Chinchiná y la Dorada (Caldas); seguramente se encuentra en muchos otros lugares templados y ligeramente cálidos del país. Son muy frecuentes durante los meses de febrero a junio y octubre y noviembre. Marzo del 36 y siguientes.



Thysania agrippina Cram. — (Un poco menos de la mitad de su tamaño natural).

F. Nal. de Agronomía.

Thysania agrippina Cram.—Colec. 4 N^o 38. Det. de Wm. Schaus.

Tiene esta especie más o menos las mismas ocurrencias de la especie anterior observándosele a veces en cantidades, cerca a las luces, en las noches lluviosas; sus apariciones son más frecuentes en los meses de invierno. Parece que sea la mariposa de mayor tamaño dentro de la Orden, ya que mide hasta 27 centímetros de extremo a extremo de sus alas; su colorido semeja mucho al de ciertas aves pequeñas.

Xylomiges sunia Guen.—Colec. 4 N^o 43. Det. de Wm. Schaus.

X"Rasputín" en Armero, también "gusano de las malezas", "gusano mantequilla" debido a que cuando se toca es muy liso, parece engrasado, también son "rosquillas". Más o menos atacan las mismas plantas que las especies anteriores y tienen las mismas



Xylomiges sunia Guen. — (Tamaño natural).
F. Nal. de Agronomía.

ocurrencias pero sus ataques son más frecuentes en los climas un poco cálidos. En el año 38 el Dr. Velasco Llanos lo encontró en la Estación Experimental de Armero (Tolima), atacando las hojas del algodón; habiendo obtenido su determinación por ese entonces. Año 37 y siguientes.



Zole fictilis Guen. — (Tamaño natural).
F. Nal. de Agronomía.

Zole fictilis Guen. Colec. 3 N^o 38. Det. de Wm. Schaus.

Esta mariposa es muy frecuente en todos nuestros climas templados y ligeramente cálidos, preferentemente en aquellos lugares cercanos a los bosques; son muy abundantes en los meses de invierno cuando se les observa a veces en cantidades, atraídas por las luces. Abril del 36 y siguientes.



PHALAENIDAE

Blosyris micerina F.—Colec. 36 N^o 3. Det. de Carl Heinrich.

La observamos en el municipio de Manizales a una altura de 2.400 mts., octubre del 43.

Baecula limbulata (Guen.)—Colec. 36 N^o 9. Det. de Carl Heinrich.

La encontramos en el municipio de Manizales (C.) a 3.200 mts. de altura, julio del 43.

Lichnoptera gulo H. S.—Colec. 36 N^o 36. Det. de Carl Heinrich.

Esta especie parece que sea propia de las partes altas, pues la hemos encontrado en el municipio de Manizales (C.) a 3.200 mts. de altura en julio del 43; en el Retiro (Ant.) a 2.400 mts., agosto del 44 y en la Sierra Nevada de Santa Marta (Magdalena) a 2.700 mts., agosto del 42.



Gusano agrimensor, (**Mocis repanda F.**), larva, pupa y adulto. (Tamaño natural). — "Según Angel R. Otero, Rev. Agr. H. Cuba.

Mocis repanda F.—Colec. 20 N^o 8. Det. de J. F. Gates Clarke.

Esta especie antes era considerada como perteneciente a la familia Noctuidae. Sus larvas son enormemente dañinas en los cultivos de maíz, arroz, caña de azúcar y los pastos yaraguá (*Melinis minutiflora*), India, (*Panicum maximum*), Imperial (*Paspalum Fournierianum*), Micay (*Axonopus scoparius*), etc. También hemos recibido informes de algunos discípulos los que dicen haberla hallado haciendo daños en trigales. En Cumbao (Cund.) julio del 40; Pajonales (Tolima) mayo del 41; Puerto Berrío y haciendas vecinas, Puerto Araújo año 42, Nus y Porce julio del 43 y 44. Más o menos por los mismos tiempos se hicieron notorios sus daños en varias haciendas del Oriente Antioqueño, desde el Peñol hasta Cocorná y San Luis. Valle de Medellín desde el año 42 hasta el presente, durante los meses de junio a septiembre, cuando en muchas ocasiones se les encontraba hasta en las mismas calles de la ciudad. En nuestro medio es un insecto de habitat muy amplio ya que puede vivir entre los 200 a 2.700 mtrs. de altura.



Xantopastis sp. probably *molinoi* Dyar. — (Tamaño natural)
F. Nal. de Agronomía.

Xantopastis sp. probably *molinoi* Dyar.—Colec. 16 N^o 77, Det. de W. D. Field.

Las larvas de este Lepidóptero son el peor enemigo de las Liliáceas ornamentales, dejando los campos en ocasiones completamente devastados; atacan las hojas y a falta de éstas también los bulbos; Generalmente abundan en los meses de diciembre a marzo y de julio a septiembre; la hemos observado en Barranquilla (Atlántico) y varios lugares de la misma costa, diciembre a enero del 38 y 39 y agosto del 42; Valle de Medellín y Nus (Ant.) en los años siguientes; posiblemente pueda encontrarse en otras secciones del país. Cuando en un año aparecen en abundancia, en el siguiente son escasas debido al parasitismo de sus larvas que en las más de las veces se presenta.

NOTODONTIDAE

Apela *divise* Wlk.—Colec. 16 N^o 47. Det. de J. F. Gates Clarke.

La hallamos en el Valle de Medellín, en Fredonia, en Andes, Bolívar y Betania (Ant.), en las haciendas cafeteras, cerca a las luces, sobre todo en las épocas lluviosas. Diciembre del 35, junio del 36, abril y mayo del 39 y siguientes.

Apela sp. probably new.—Cole. 16 N^o 48, Det. de W. D. Field.

Esta especie es poco frecuente, unos cuantos ejemplares hemos colectado en el Valle de Medellín y en Fredonia (Ant.) abril del 39 y junio del 43, en las habitaciones, en donde son atraídas por las luces.

Bardaxima *lucilinea* Walk.—Colec. 1 N^o 42. Det. de Wm. Schaus.

Esta especie, relativamente es muy escasa; solamente en la Hacienda Cafetera de Nechí, municipio de Amagá y en Cincináñi (Sierra Nevada de Sta. Marta), hemos encontrado algunos ejemplares, julio del 35 y agosto del 41.

Cerura *rarata* Walk.—Colec. 4 N^o 24. Det. Wm. de Schaus.

Con mucha frecuencia la encontramos en muchas de nuestras haciendas cafeteras, unas veces en los campos y otras en las habitaciones en las noches de lluvia, cerca a las luces; son muy frecuentes en los meses de diciembre a junio. Año 35 y siguientes.



Cafetal del Refugio, Hda. de (Cund.), sombrío atacado por el **Hermiceras**: Rev. de la Federación de Cafeteros.



Hermiceras cadmia Guenee
(Tamaño natural).

F. Nal de Agronomía.

Dramatomia dardania Drrce.—Colec. 20, N^o 34, Det. de Carl Heinrich. La hallamos en Guadalupe y Dabeiba (Ant.); es muy frecuente en los meses lluviosos; es un lepidóptero de regular tamaño y bien caracterizado; Octubre del 41 y junio del 42.

Hermiceras cadmia Guenee.—Cole. I N^o 77. CANJE.

“El Dr. R. Robae obsequió muy gentilmente a la sección algunos ejemplares colectados en la Hda. del Refugio, cerca de la Esperanza (Cund.) en donde sus larvas atacaban con intensidad las hojas de guamo santafereño (*Inga edulis* Mart), año 35”. Posteriormente tuvimos la ocasión de encontrarla en varios cafetales del suroeste antioqueño haciendo daños idénticos, en las mismas plantas, presentándose en los meses de mayo a septiembre. En julio del 45 apareció en las Hdas. de “Gazú” (Venecia), en “Nechí”, “Gualanday”, “el Bloque”, “la Honda”, y otras de los municipios de Amagá y Fredonia en grandes cantidades; “prefiere para sus apariciones las partes bajas, casi nunca se presenta en las altas y si por algún acaso se les observa, son muy pocas (M. Valencia)”; igual cosa ocurrió en el presente año.

Hermiceras velvas.—Colec. 4 N^o 50. CANJE.

Fue también obsequiada por el Dr. R. Robae, quien la colectó en varios lugares de Cundinamarca. Posteriormente la hemos venido observando en casi todas las zonas cafeteras del Departamento de Antioquia, principalmente en la región de Suroeste, durante los meses de marzo a julio; tiene el mismo huésped de la especie anterior, pero los daños de las larvas en sus hojas, son muy reducidos, debido a que el insecto generalmente se presenta en cantidades relativamente pequeñas.

Hapigia simplex (Wlk.)—Colec. 19 N^o 63, Det. de W. D. Field
La encontramos en Guadalupe y Fredonia (Ant.) cerca a las luces; son frecuentes en los meses de tiempo repartido. Julio del 41 y marzo del 43.

Phalera bucephala L.—Colec. 9 N^o 11. CANJE (introducido).

LASIOCAMPIDAE

Titia sp., closely related to *T. noctilux* Walk.—Colec. 20 N^o 68 Det. de W. D. Field.

Sus larvas atacan toda clase de palmas, inclusive el cocotero; la observamos en el Valle de Medellín, Nus y Rionegro (Ant.) Julio del 41, Enero y Marzo del 42 y siguientes.

BOMBYCIDAE

Bombyx mori L.—Colec. 36 N^o 48. Det. de Gallego.

Es la mariposa del verdadero gusano de seda, antiguamente conocido con el nombre de *Sericaria mori* L.; se alimenta casi exclusivamente de las hojas de morera (*Morus alba*) y otras congéneres. Es originario del Asia y de la China; los hilos de su capullo, han constituido desde tiempos inmemoriales la materia prima para la fabricación de las telas o tejidos del mismo nombre, en muchos países del nuevo y viejo mundo, sobre todo en los países Orientales, en donde todavía es una de las industrias en que se ocupan millares de mujeres y de niños. "Fue introducido y aclimatado el gusano a Colombia por el Dr. Manuel Vicente de la Roche en el año de 1868" (Est. Científicos por el Dr. Andres Posada Arango). De este tiempo hasta el presente, han existido en el país, algunos criaderos pero en pequeña escala, seguramente por falta de mercados, siquiera un poco remunerativos.

GEOMETRIDAE

Abraxas grossulariata L.—Colec. 24 N^o 1 CANJE (introducido)

Bronchelia puelleria Guen.—Colec. 4 N^o 6. Det. de J. F. Gates Clarke.
La hemos encontrado en el Valle de Medellín, en Andes, Bolívar, Guadalupe, Angostura, Porce y Campamento (Ant.) en las casas de habitación, a donde son atraídas por las luces en las noches de lluvia; son muy frecuentes en los meses de abril, mayo y junio. Junio del 38 y siguientes.

Boarmis repanda L.—Colec. 24 N° 9 CANJE (introducido)

Gydimon fulgens Walk.—Colec. 3 N° 21. Det. de Wm. Schaus.

En el año 31 al Dr. H. Ballou le fue determinada como Uranidae y el Profesor C. B. Williams, de la Est. Experimental de Rothamsted, cuando en abril del 44 nos visitó la llamó "Urania".

En noviembre del año 36 la observamos en el Valle de Medellín, por espacio de 20 días, en enormes cantidades, volando por encima de los árboles y edificios sin detenerse en parte alguna. Durante los meses de junio a spbre., de los años 37 y 38 observamos el mismo fenómeno en los municipios de Yarumal, Briceño, Campamento y Angostura (Ant.). Las gentes de aquellos lugares dicen que desde hace unos 20 años, la especie en cuestión viene haciendo sus apariciones periódicas cada dos o tres años, sin explicarse de donde vienen y para donde van. En los meses de mayo



Gydimon fulgens Walk. — (Tamaño natural).
F. Nal. de Agronomía.

y junio del 38 y del 39, advertimos su presencia en Dabeiba, Cáceres, Zaragoza (Ant.); y en julio del 38, también en Manizales, Chinchiná y Pereira (Caldas). En años posteriores hemos constatado idénticas ocurrencias, más o menos en los mismos lugares mencionados antes, y siempre en los meses de julio, agosto y diciembre y enero. En julio del 44, el número de mariposas emigrantes fue enorme, continuando su camino hacia el norte, habiendo sido informados por algunos de nuestros discípulos que a mediados del mes del mes de spbre., habían pasado por Montería (Bolívar); en los años 45 y 46, también se presentaron por los mismos meses pero ya en cantidades reducidas. Durante sus emigraciones hemos observado que durante las horas del medio día (11 a.m. a 1 p.m.) varios centenares y hasta miles, se posaban sobre varias plantas. *Iresine celosia* L., (Plumilla o ilusión), de las *Amaranthaceae*; *Eupatorium* af. *pichinchense* H. B. K. (Salvia), de las *Compositae*; *Sapindus saponaria* L. (Chumbimbo), de las *Sapindaceae*, "según identificación de G. Gutiérrez". Todas estas plantas y muchas otras afines, son muy frecuentes entre nosotros, en alturas comprendidas entre los 1.200 a 2000 metros de altura.

Melanchroia cephise Cram.—Colec. 3 N^o 3. Det. de Wm. Schaus.

Este lepidóptero es muy frecuente en los campos cultivados con caña de azúcar y en los barbechos; hemos colectado ejemplares, en varias haciendas del suroeste antioqueño y en todo el Valle de Medellín, principalmente durante los meses de junio a septiembre; junio del 36 y siguientes.

Microgonia noctuitaria (Wlk.)—Colec. 20 N^o 54. Det. de H. W. Capps.

La hallamos en el municipio de Sonsón (Ant.) a una altura de 2.600 metros, gustan mucho de las luces en las noches lluviosas. Agosto y spbre. del 43.

Nepheloleuca politia Cram.—Colec. 3 N^o 14. Det. de Wm. Schaus.

Con bastante frecuencia se presentan a veces en grandes cantidades, sobre todo en los meses de invierno, cuando son atraídas por las luces; Valle de Medellín, Fredonia, Andes, Bolívar y Guadalupe (Ant.); también en la Sierra Nevada de Santa Marta (Magd.) abril del 36; junio del 37; octubre del 39; agosto del 42 y siguientes.

Panthera leonaris Guen.—Colec. 4 N^o 6. Det. de Wm. Schaus.

La larva de este lepidóptero la hemos encontrado alimentándose de las hojas del café en donde hace algunos daños, sobre todo cuando dichas larvas son abundantes. Las hemos encontrado en el Valle de Medellín, en los municipios de Fredonia, Amagá y Angelópolis (Ant.). También la encontramos en la Granja Cafetera de Chinchiná (Caldas). En este último lugar, en grandes cantidades. Abunda mucho en los meses de abril, mayo y junio.

- Pityeja* sp. near or pura Warr.—Colec. 36 N^o 28. Det. de H. W. Capps.
La hallamos en Tolda Fría (Municipio de Manizales, Caldas), a una altura de 3.200 metros. Abril y mayo del 43.
- Penthophlebia festiva* (Cram.).—Colec. 16 N^o 13. Det. de J. F. Gates (Clarke).
Podemos decir en todo, lo mismo que en la especie anterior. Junio del 38 y siguientes.
- Sphacelodes vulneraria* (Hbn.).—Colec. 36 N^o 44. Det. H. W. Capps.
La observamos en cantidades grandes en el Valle de Medellín, durante los meses de noviembre y diciembre del 43, cuando eran atraídas por las luces.
- Xanthyris supergressa* Bastbg.—Colec. 36 N^o 46. Det. de H. W. Capps.
Colectamos este hermoso ejemplar en Cocorná (Ant.); altura 1.400 metros, en campos de caña de azúcar. Julio del 42.





Mimallo amilia Stoll. — (Tamaño natural) y capullo habitado por su larva. (Según O. Monte). Barboletas que viven en las plantas cultivadas".

MYMALLONIDAE — (DREPANIDAE)

Mimallo amilia Stoll.—Colec. 3 N^o 25. Det. de Wm. Schaus.

Esta mariposa la hemos encontrado, a veces en abundancia, en campos de citrus y de frutales, pero es específica de los guafabos (*Psidium* sp.) y de otras plantas de la familia *Myrtaceae*. Sus larvas atacan las hojas tiernas, las cuales devoran con avidez, produciendo al final de su estado larvario una especie de enrolladura de las ramas y las hojas en donde pasan el tiempo de crisálida. Es frecuente en casi todos los meses del año, pero abunda más de abril a septiembre. Hemos comprobado su ocurrencia en todo el Valle de Medellín, en Amagá, Fredonia y Venecia (Ant.); en Manizales, Chinchiná y Pereira (Caldas); en Barbosa y Vélez (Santander del Sur), es decir entre los 1.400 y 2.000 metros de altura.

MEGALOPYGIDAE

Gois nigrescens Sche.—Colec. 1 N^o 81. Det. de Wm. Schaus.

Este lepidóptero es más bien escaso. Sus larvas se alimentan de las palmas de ornato, en forma semejante a la **Unduzia bolivari Heylaerts**. La hemos observado en el Valle de Medellín y en el Depto. del Valle en los meses de octubre y noviembre del 36, mayo del 38 y siguientes.



Gois nigrescens Sche. — (Dos veces su tamaño natural).
F. Nal. de Agronomía.

Megalopyge orsilochus Cram.—Colec. 1 N^o 43. Det. de Wm. Schaus.

Esta mariposa abunda en el Valle de Medellín, y en sus alrededores; también hemos encontrado ejemplares en Santa Fe de Antioquia y en Pto. Berrío (Ant.). Su larva se alimenta de las hojas del almendro (**Terminalia catapa**) en los meses de invierno. Años: 32, 39 y siguientes.



Megalopyge orsilucus Cram. — (Tamaño natural).
F. Nal. de Agronomía.

Megalopyge lanata Stoll.—Colec. 4 N^o 13. Det. de Wm. Schaus.

Es la mariposa del gusano que nuestras gentes llaman “gusano de pollo” y “barba de indio”, de pelos supremamente urticantes; hace sus daños en los almendros (**Terminalia catapa**), en algunos otros frutales y palmas de ornato, en casi todos los meses



Megalopyge lanata Stoll. y su larva. — (Tamaño natural.)
F. Nal. de Agronomía.

del año, pero más de junio a agosto en el Valle de Medellín, en Pto. Berrío, y en muchos otros lugares de clima templado y cálido de Antioquia. En Palmira (Valle), La Dorada (Caldas); también en los alrededores de Barranquilla. Año 36 y siguientes. En el año 30 el Dr. H. Ballou también obtuvo su determinación.

Megalopyge ornata Druce.—Colec. 4 N^o 40. Dict. de Wm. Schaus. La hemos encontrado en el Valle de Medellín y en los Municipios de Pto. Berrío, Andes, Bolívar (Ant.); el Valle, lo mismo que en Pereira (Caldas). Sus larvas se alimentan de las hojas del almendro (*Terminalia catapa*), a veces desnudándole por completo, y cuando abunda ataca también los citrus y otros frutales. Sus mayores apariciones ocurren en los meses de abril a junio; a veces también de diciembre a febrero. Años 35 y siguientes. También hace pocos días pudimos constatar daños idénticos en las hojas del Níspero del Japón *Eriobotrya japonica*.



Megalopyge ornata Druce. macho y hembra. — (Tamaño natural).
F. Nal. de Agronomía.

Trosia incostata Schaus.—Colec. 2 N^o 30. Det. de Carl Heinrich.

La hemos encontrado en el Valle de Medellín y en los municipios de Amagá, Fredonia, Angelópolis (Ant.), dentro de los cafetales. Ocurre casi siempre en los meses de abril a junio. Junio del 36 y siguientes.

Trosia punctigera Stoll.—Colec. 6 N^o 62. Det. de Carl Heinrich.

La encontramos en el Valle de Medellín, en Dabeiba, Porce, Nus y Guadalupe (Ant.) en la Sierra Nevada de Santa Marta (Magdalena). En las habitaciones rurales, donde son atraídas por las luces. Octubre del 43, mayo del 44 y siguientes.

Unduzia bolivari Heylaerts.—Colec. 3 N^o 24. Det. de Wn. Schaus.

Hemos visto esta mariposa en todo el Valle de Medellín, en Palmira (Valle) y en Barranquilla (Atlántico). Su larva es muy voraz se alimenta de las hojas de las palmas *Washingtonia*, la *W. filifera*, *W. erecta* y *W. comunis*, destruyendo muchas veces las hojas de una planta grande en pocos días. La observamos por primera vez en el año 22 en Fontidueño (Bello, Ant.). Sus apariciones casi siempre ocurren en el verano, pero más en los meses de junio a agosto. Año 37 y siguientes.

LIMACODIDAE — (COCHLIDIIDAE)

Phobetron hipparchia Cram.—Colec. 1 N^o 23. Det. de Wm. Shtaus.

Hemos encontrado este lepidóptero en abundancia en el Valle de Medellín y en sus alrededores, en Palmira (Valle), y posiblemente se puede observar en muchas otras secciones del país. Su larva, de aspecto araneiforme ataca las hojas de los frutales, rosales, café y palmas de ornato, principalmente las *Washingtonias*. En estas últimas hacen daños tan importantes, que en muchas ocasiones las deja esqueléticas. Abunda en casi todos los meses del año, pero más de mayo a septiembre. Años 34 y siguientes.

Parasa messica Dyar.—Colec. 3 N° 34 Det. de Wm. Schaus.

La hemos encontrado en todo el Valle de Medellín, Andes y Bolívar (Ant.) atacando frutales, principalmente citrus, también rosales y otras plantas de ornato. Son más frecuentes en los meses de marzo a junio. Abril del 36 y siguientes.



Phobetron hipparchia Cram. y su larva. — (Tamaño natural).
F. Nal. de Agronomía.

PSYCHIDAE

Oiketicus orizavae Schaus.—Colec. 17 N° 33. Det. de J. F. Gates Clarke.

“Gusano cartucho”, “g. canasto”, “g. caperuza”, por nuestras gentes. Con mucha frecuencia hemos encontrado esta especie en el Valle de Medellín, en el Sur-oeste y Occidente antioqueños, en Palmira (Valle) y en Manizales, atacando a un sinnúmero de plantas frutales y ornamentales. Ataca también con bastante frecuencia las hojas del cocotero, las Washingtonias y otras palmas de ornato; cuando abunda hacen mucho daño, no obstante tener ella sus



Oiketicus orizavae Schaus.
y su larva dentro de su
cubierta especial. — (Ta-
maño natural).

F. Nal. de Agronomía.

enemigos naturales como por ej.: el *Impobracon* sp.; endoparásito de las larvas que aunque si les permite encrisalidar, en ninguna forma llegan al estado adulto.

C O S S I D A E

Cryptobia musae (H. S.)—Colec. 17 N^o 2 Det. de J. F. Gates Clarke.

Esta especie la hallamos en el Valle de Medellín, en Amagá, Angelópolis y Fredonia (Ant.), también en el Nus, en Pácora y San Joaquín (Caldas) y en el Bajo Cauca, atacando el plátano, sobre todo el banano (*Musa sapientum* Lin.). Cuando la plaga es abundante sus daños son muy graves debido a que las larvas, que son de tamaño bastante grande y viven largo tiempo, horadan los tallos en su base haciendo difícil su vegetación normal y perdiendo su estabilidad. Abril del 37, mayo y junio del 39, agosto del 40 y marzo del 41.

Langsdorfia lunifera Dyar.—Colec. 4 N^o 7. Det. de Wm. Schaus.

La hemos encontrado en el Valle de Medellín, en la Hacienda "El Castillo" (Amagá, Ant.), también en Dabeiba, Cáceres, Porce, Nus y Zaragoza; en la Hda. "El Castillo" hemos observado sus larvas haciendo daño a los zapotes (*Matisia cordata*). Se encuentra en casi todos los meses del año. Años 35 y siguientes.



Langsdorfia lunifera Dyar. — (Tamaño natural).
F. Nal. de Agronomía.

Xyleutes lelex Dogn.—Colec. 3 N^o 23. Det. Wm. Schaus.

Esta mariposa la hemos encontrado en abundancia en todo el Valle de Medellín y en sus alrededores, en Fredonia, Amagá, Andes y



Xyleutes lelex Dogn. — (Tamaño natural).
F. Nal. de Agronomía.

Bolívar (Ant.); en Pácora, Supía, Riosucio, Anserma, Risaralda, Manizales y Chinchiná (Caldas). Su larva es perjudicial, sobre todo para los frutales, las Ingas (Guamos), los pisquines (*Albizzia malacocarpa*), también ataca el café. Las larvas hacen horadaciones en los tallos y se encrisalidan allí; sus perforaciones tienen un centímetro de diámetro y hasta nueve de profundidad, cuando estas perforaciones son abundantes, el árbol o árboles atacados, terminan por secarse. Esta mariposa abunda en casi todos los meses del año. Años 36, 37, 38, 39 y siguientes.

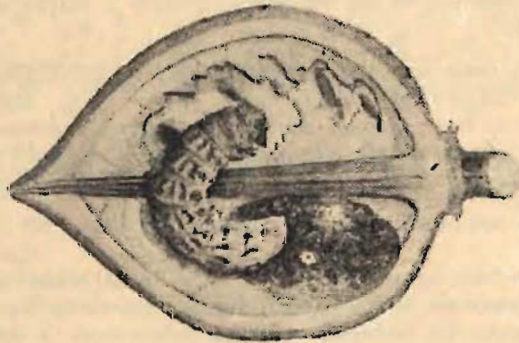
Xylentes lelex Dgn.—Colec. 3 N^o 28. Det. de J. F. Gates Clarke.

Esta mariposa tiene las mismas ocurrencias y hace los mismos daños que el *Xyleutes lelex* Dgn., con la diferencia de que las horadaciones que hacen sus larvas en los troncos de los árboles son de mayor tamaño. El adulto difiere mucho de la especie anterior porque es más grande y tiene el abdomen cubierto de pelos cortos y gruesos. La encontramos por primera vez en la hacienda "El Castillo" (Amagá, Ant.) en mayo del año 32. Posteriormente la hemos venido observando en los lugares antes dichos, en número más o menos grande, siendo más frecuentes en los años lluviosos.

• •

PYRALIDAE

Sacadodes pyralis Dyar.—Según Murillo en "Sentido de una lucha biológica". Posteriormente, año 38, fue determinado para la Est. Experimental de Armero (T.), a solicitud del Dr. Vicente Velasco Ll. por Wm. Schaus. Colec. 4 N^o 4 en nuestros archivos. Se le llama "gusano rosado colombiano", para diferenciarlo del verdadero, (*Pectinophora gossypiella* Saunders.) y del "Falso gusano rosado o rosadito (*Pyroderces stigmatophora* Wlsm.). Fue encontrado por primera vez en el municipio de Dabeiba (occidente antioqueño) por Dn. Luis Emilio Escobar en julio del año 14, en donde en asocio con el gusano de las hojas, causó por ese entonces cuantiosas pérdidas en los algodones de aquella región. Posteriormente se ha venido diseminando a todas las zonas algodoneeras del país y en muchas otras de clima templado y cálido en donde vegetan varios tipos perennes de algodón en las más de las veces sin cultivo de ninguna clase. Los daños de este gusano cuando abunda son de mucha gravedad, pero afortunadamente en muchas secciones del país cuenta con algunos enemigos naturales como el *Apanteles thurberiae* Mues, (Murillo) y el *Alcaeorrhyncus grandis* Dall., (Pentatomidae). el que según Vicente Velasco Ll., es un buen predator del *Sacadodes* y otros que limitan sus ataques entre un 12 y 20%.



Sacadodes pyralis Dyar., larva y adulto en reposo. — (Tamaño natural, dibujo del Dr. L. M. Murillo, reducido). Mariposa con las alas extendidas. — (Tamaño natural)

F. Nal. de Agronomía.

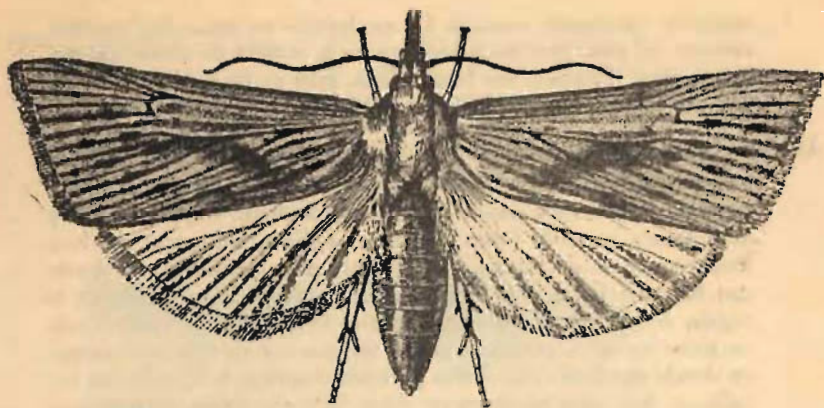
- Rupella albinella (Cramer).**—Colec. 1 N^o 66. Det. de Carl Heinrich.
La hemos hallado en el Valle, Cauca, Armero (Tolima), Atlántico, Magdalena, Pto. Villamizar (Santander del Norte), Ebéjico, Valdivia, Dabeiba y Porce (Ant.) y muchas otras regiones arroceras del país, en mayor o menor cantidad; sus larvas atacan el tallo de la planta ocasionando muchas veces algunos daños. Estos lepidópteros son atraídos por las luces, tanto en verano como en el invierno. Sus apariciones coinciden con los cultivos, en las diferentes regiones. Octubre del 36, julio del 37 y siguientes.

ACRAEINAE

- Actinote sp.**—Colec. 3 N^o 7 Det. de Wm. Schaus.
La encontramos en el Valle de Medellín, Dabeiba, Cáceres y Zaragoza (Ant.) y en Palmira (Valle), abril del 36 y abril y mayo del 38.

CRAMBINAE

- Crambus sp.**—Colec. 2 N^o 16. Det. de Carl Heinrich.
La colectamos en el Valle de Medellín y en Palmira (Valle), con frecuencia en los barbechos. Febrero y marzo del 36 y siguientes.
- Crambus sp. cerca tenuis triagatus Zell.**—Colec. 2 N^o 108 Det. de Carl Heinrich.
Hallamos esta especie en Santa Fe de Antioquia, dentro de las mazorcas o bayas secas del cacao. Octubre del 38. Julio del 41, septiembre y agosto del 45.
- Crambus sp. not identified in our collection.**—Colec. 1 N^o 110. Det. de Carl Heinrich.
Hemos hallado esta especie en el Valle de Medellín; son muy abundantes en los meses de febrero y marzo en los campos de cultivo, en los barbechos y en las habitaciones, a donde son atraídas por las luces. Marzo del 40 y siguientes.
- Chilo sp. (surinamellus Moschler).**—Colec. 17 N^o 25. Det. de Carl Heinrich.
La encontramos en los municipios de Andes, Bolívar, y en el Nus (Ant.), en Palmira (Valle), en varios lugares de las laderas del Magdalena y en Santa Rita (Atlántico), en los campos de arroz y de hierba de paraí (*Panicum barbinode* Trin.) lo mismo que en las habitaciones rurales, atraídas por las luces; son muy frecuentes en los meses de invierno. Mayo del 36, Julio del 37, Julio del 40 y agosto del 41 y siguientes.



Diatraea saccharalis (F.) adulto, hembra y larvas (Tres veces su tamaño natural). "Según R. W. Tucker, M. A., B. Ed La Hda N-bre-40; y d, apries Holloway et Loftin (Entomologie D, Haiti-Wolcott).

Diatraea saccharalis (F.).—Colec. 3 N^o 41. Det. de Carl Heinrich.

Hemos obtenido esta especie en las cañas cultivadas en el Valle de Medellín y en sus alrededores. Podemos decir con seguridad que esta es la misma especie que tanto abunda en la mayoría de nuestras regiones cañeras ocasionando a la industria cuantiosas pérdidas. Abunda casi en todo tiempo, pero más en las épocas lluviosas y semilluviosas y cuando los cañales están pequeños; disminuye un poco en los tiempos de sequía y cuando la planta está más desarrollada y madura. Son muy fototrópicas.

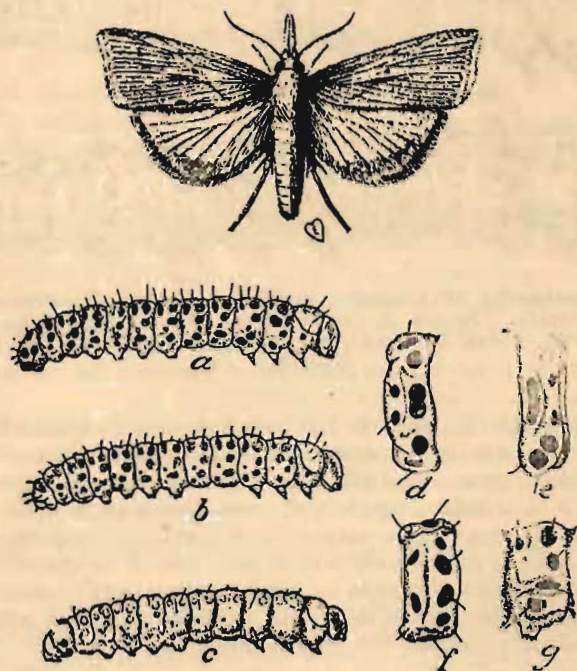
Diatraea lineolata (Wlk.).—Colec. 3 N^o 42, de Carl Heinrich.

Esta especie, muy semejante a la anterior, la hallamos en el Valle de Medellín, Porcesito, Andes, Bolívar y Cañasgordas, (Ant.), en el Atlántico y Magdalena, atacando también la caña de azúcar. Unas veces se encuentra sola y otras asociada a la *D. saccharalis* (F.), ocasionando daños idénticos a los de su congénere. Posible-

mente se encuentra como la *D. saccharalis* en todas las regiones cañeras del país, pero no hemos tenido la ocasión de confirmar sus ocurrencias. También son fototrópicas, pues en las noches de lluvia son atraídas por las luces. Junio del 38 y siguientes.

Diatraea zeacolella Dyar. ? Colec. 4, N^o 50, Det. de Gallego.

Se encuentra en todos nuestros climas cálidos y templados, sobre todo en aquellos en donde los cultivos de maíz son frecuentes y abundantes, como la Costa Atlántica, Tolima, Santander del Sur, Departamentos de Caldas y Antioquia principalmente, en donde con bastante frecuencia muchos cultivos, como ha ocurrido en la región del Nus, son diezmados por el insecto. Se les observa casi en todos los años, pero más en los veranosos y en aquellos campos en donde nuestros agricultores poco acostumbran la rotación en sus cultivos. Son muy fototrópicas; Años 36 y siguientes, pero su ocurrencia entre nosotros es tan antigua, como lo es el mismo cultivo.

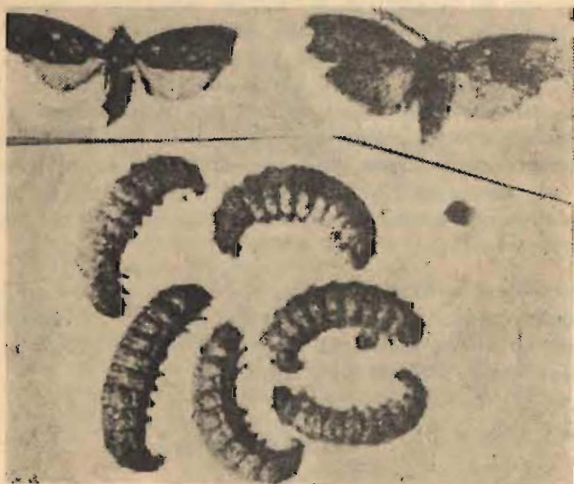


Diatraea zenecolella Dyar. (Mariposa madre del taladra tallos. (Dos veces su tamaño natural), *a*,—larva de verano; *b*,— formas de larvas invernales; *c*,—lo mismo; *d*,—tercer segmento toraxico del anterior; *e*,—octavo segmento abdominal del mismo; *f*,—segmento abdominal; *g*,—el mismo de lado ampliados. "Rev. Agr. C. y Trabajo H. Cuba.

GALIERIINAE

Achroria grisella F.—Colec. 16 N° 77. Det. de Carl Heinrich.

La encontramos en muchas regiones del país en donde se tienen apiarios, pero abunda más en los climas fríos, aunque también se le puede observar en los templados; sus ataques son poco frecuentes y prefieren siempre las épocas de verano prolongadas; en algunos lugares han llegado a constituir una plaga grave para la industria. Año 35 y siguientes.



Galleria mellonella L. y sus larvas. — (Tamaño natura) “Según O. Monte” Barboletas que viven en plantas cultivadas”.

Galleria mellonella L.—Colec. 17 N° 28. Det. de Carl Heinrich.

La hemos hallado en varios lugares de los departamentos de Antioquia, Caldas, Valle, Atlántico y Cundinamarca, en donde existen apiarios; es una de las plagas más graves que tiene la industria apícola entre nosotros; debido a su rápida multiplicación, una vez en un lugar, la vida regular de las colonias se hace difícil. Fuera de la cera, que es el alimento preferido por las larvas de esta polilla, la hemos observado alimentarse de madera floja, ocurriendo en ellas muchas veces, diapasas más o menos largas, según las circunstancias. Son más frecuentes en los meses de verano. Año 36 y siguientes.

PHYCITINAE

Ephestia cautella (Walk.).—Colec. 17 N^o 35. Det. de Carl Heinrich.

Este pequeño Lepidóptero lo encontramos en lotes de cacao procedentes de Chiriguaná, Manaure (La Paz), Fundación y otros lugares del Depto. del Magdalena en enero del 39; también en cacaos procedentes de Trinidad. Sus daños son muy graves, ya que cuando el insecto abunda, en un tiempo relativamente corto, el grano queda reducido a polvo fino. Posteriormente hemos hallado el mismo insecto dentro de los frutos secos, en la misma plantación, en los cultivos de Dabeiba, Santa Fe de Antioquia, Bolívar y Turbo en enero de 1943. Posiblemente que a dichos lugares llegó por la introducción del grano, vía Cartagena. Actualmente se encuentra en los almacenes y depósitos del producto, sobre todo en lotes viejos, en la Costa Atlántica hasta el Valle de Medellín; seguramente que él también, puede encontrarse en otras secciones del país, pero aún no nos ha sido posible confirmar su ocurrencia. En noviembre del año 31, el Dr. H. Ballou, constató su presencia en el Valle de Medellín en un lote de salvado de trigo.

Myelois sp. (*Notatalis* Walk.).—Colec. 1 N^o 14. Det. de Carl Heinrich.

La encontramos en la Hacienda "El Castillo", municipio de Amagá, en Andes y Betania (Ant.), en las habitaciones, atraídas por las luces. Abril del 34 y siguientes.

PYRAUSTIDAE

Anarmodia arcadiusalis Schaus.—Colec. 36 N^o 41. Det. de Carl Heinrich

La hallamos en el municipio de Manizales a una altura de 2.700 mtrs., en julio del 41 y en la Sierra Nevada de Santa Marta (Mag.) a 2.600, agosto del 42.

Diaphania quadristigmalis (Guen.).—Colec. 6 N^o 60. Det. de Carl Heinrich.

La hallamos en el Valle de Medellín, Guadalupe y Porce (Ant.) en Palmira (Valle) y en las laderas del Magdalena; es muy frecuente en los meses de invierno, en los campos de cultivo, en los barbechos y también las habitaciones de las haciendas en las primeras horas de la noche, atraídas por las luces. Abril del 38, julio del 40 y agosto del 41.

Maruca testulalis Geyer.—Colec. 2 N^o 10. Det. de Wm. Schaus.

La encontramos en el Valle de Medellín, en campos de maíz. Abril del 35 y junio del 38. Abunda en los meses de invierno.

Margaronia hyalinata Linn.—Colec. 2 N^o 9. Det. de Wm. Schaus.

Esta especie la hemos encontrado en varias regiones de clima templado de los Departamentos de Antioquia, Caldas y Santander

del Sur, en campos de maíz y en las habitaciones rurales, seguro atraídas por las luces; son muy frecuentes en los meses de abril a julio y algunas ocasiones en diciembre y enero.

Normophila noctuella (D. & S.)—Colec. 4 N^o 43. Det. de Carl Henrich. Varios ejemplares fueron colectados por el Ing. Agrónomo Alejandro Hernández en Montería (Bolívar), en septiembre del 42, dentro de plantaciones de algodón; en su carta de remisión, el amigo Hernández, entre otras cosas nos decía de su abundancia durante los meses lluviosos. Posteriormente (octubre del 44), tuvimos la ocasión de encontrarla también en Uramita y Dabeiba (Ant.), en cultivos de la misma planta; altura 400 y 380 metros, respectivamente.

Pilocrocis cyralis Druce.—Colec. 1 N^o 85. Det. de Wm. Schaus. La hallamos en el Valle de Medellín, Andes y Bolívar (Ant.); en Palmira (Valle) y en las laderas del Magdalena, en campos de cultivo, en los barbechos y en las habitaciones de las haciendas, atraídas por las luces. Son frecuentes en casi todos los meses del año, pero más en el verano, antes de iniciarse las lluvias. Julio del 36 y 37, agosto del 39.

Polygrammodes hercules Föld.—Colec. 3 N^o 5 Det. de Wm. Schaus. Hemos encontrado ejemplares de este Lepidóptero en el Valle de Medellín, en el municipio de Andes (Ant.); y en la Dorada (Caldas). Sus larvas las hemos observado sobre Ingas (Guamos) alimentándose de sus hojas. Abunda en los meses de abril, mayo y junio. Años: 35, 38 y 43.

Polygrammodes ostrealis Guen.—Colec. 4 N^o 19. Det. de Wm. Schaus. La hemos colectado en los municipios de Andes, Bolívar y en el Valle de Medellín; también en todas las zonas tabacaleras del Departamento de Antioquia. Es muy frecuente durante los meses de mayo a junio; abril del 39 y siguientes.

Polygrammodes sp. nearest runcialis Guen. Possibly new.—Colec. 36 N^o 39. Det. de Carl Henrich. La encontramos en abundancia en Montería (Bolívar) en campos de algodón; julio del 42.

Pachyzancla phaeopterales (Gn.) Colec. 16, N^o 9. Det. de Car Heinrich. Este insecto es uno de los varios que atacan al tabaco en sus cogollos (cogollero). Abunda en todo tiempo pero más en las épocas de sequía; produce también daños de consideración en los cogollos de las tomateras y en la papa. En diciembre del 40 hasta marzo del 41 causó grandes estragos en varias haciendas del Valle de Medellín y en el Nus (Ant.) atacando las grammas comunes (de horqueta y otras). Nos hemos informado de ataques parecidos, observados en el Valle del Cauca y en otras haciendas de Boyacá, pero no nos ha sido posible confirmar su ocurrencia. Con el cam-

bio de tiempo la plaga tiende siempre a disminuir pero no a desaparecer por completo. Años: 36, 37, 38, 39, 40, 41 y siguientes.

Psara phaeopteralis Guen.—Colec. 4 N^o 27. Det. de Wm. Schaus.

La hemos encontrado en los municipios de Andes y Bolívar (Ant.) y en el Valle de Medellín. Es muy probable que se encuentre en todos los lugares tabacaleros del Departamento de Antioquia y del País, pero todavía no hemos tenido la ocasión de comprobar su ocurrencia.

Es esta mariposa una de las varias larvas que atacan al tabaco en los cogollos (cogollero), muy diferentes a otras que hemos encontrado, en los mismos lugares antes mencionados, inclusive San Cristóbal en el estado de Táchira (Venezuela). Abunda en los meses de diciembre hasta marzo, y de junio hasta agosto. Años: 36, 37, 38, 39 y siguientes.

Pyrausta forficalis L.—Colec. 24 N^o 4. CANJE (Introducido).

Polia sp., near and in collection as **laudabilis** Guen.—Colec. 20 N^o 44, Det. de Carl Heinrich.

Este raro ejemplar lo colectamos en Providencia (Nus Ant.) a 800 mtrs., en campos de caña de azúcar, julio del 41.

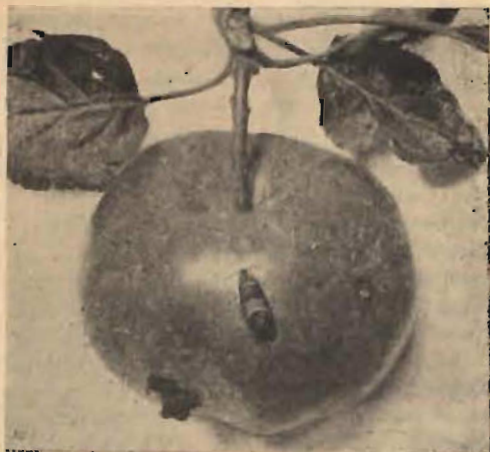
Terastia meticulosalis Guen.—Colec. 2 N^o 102, Det. de Carl Heinrich.

Las larvas de éste lepidóptero son supremamente dañinas en los cultivos de tabaco; nuestros agricultores de la hoja la señalan como el verdadero gusano cogollero, diferenciándole de los demás por su tamaño, pues cuando llega a ser adulto alcanza hasta dos y medio centímetros. Lo hemos encontrado en todas las zonas tabacales del país, desde Valledupar en el Magdalena, hasta Palmira (Valle); es frecuente en casi todos los meses del año, pero abunda más en las épocas de cultivo que generalmente ocurren de diciembre a marzo y de junio a septiembre; marzo del 38 y siguientes. Parece que su huésped primario puedan ser las **Erythrina**s, que tanto abundan en muchos de nuestros climas templados y cálidos.

OLETHREUTIDAE

Laspeyresia sp.—Colec. 2 N. 2. Det. de Carl Heinrich. (Carpocapsa).

Es esta la mariposa de los madroños y los manzanos; la observamos en el Valle de Medellín desde el año 34; pero ya en julio del 30 el Dr. H. Ballou la había encontrado en la misma planta, posteriormente se ha venido diseminando y atacando fuera de los madroños, los manzanos, ocasionando en éstos, daños de importancia, sobre todo en aquellos lugares en donde los madroños (**Rheedia madroño**) son escasos. Sus mayores apariciones coinciden con las épocas de más abundancia de fruta, junio a septiembre y diciembre a marzo.



Carpocapsa pomonella Linnaeus. — (Tamaño natural).
Según S. W. Harman, del Boletín de Extensión de Cornell N° 314

1/2e

LYONETHIDAE

Bucculatrix thurberiella Busck.—Colec. N° "Det. de August Busck
para el Dr. Vicente Velasco Llanos, quien lo encontró minando las
hojas del algodónero, Armero (Tolima), en julio del 38 y atacan-



Hoja del algodónero atacada por el minador. Según J. W. Folsom.
Dept. de Agricultura, Boletín N° 1688.

do las cápsulas dañadas por cualquier motivo". Posteriormente lo hemos encontrado en cantidades grandes, en la misma zona de Armero; en la Costa Atlántica; en Palmira (V.) y en el Occidente antioqueño, julio del 46.

(GRACILARIDAE Según Wolcott.)

Leucoptera coffella Guerin.—Colec. 4 N^o 45. Det. Gallego.

La hemos encontrado en varias regiones cafeteras del país, sobre todo en aquellas de clima un poco cálido (25 grados centígrados en promedio); sus mayores daños tuvimos la ocasión de constatarlos en el río Támesis, El Buey y el Arma (Ant.), lo mismo que en algunas haciendas cafeteras de Cundinamarca, (años 36, 39, 40 y 41), cuyas plantaciones eran constituidas en su mayoría por Café de arabia (var. *maragogipe*), fueron enormemente aniquiladas por el insecto, pero parece que el Café de arabia (var. *arábica*) que es el que generalmente se cultiva en nuestros climas medios (16 a 20 grados centígrados) el insecto se presenta en mínimas proporciones y esto solamente cuando el tiempo es de mucho verano.

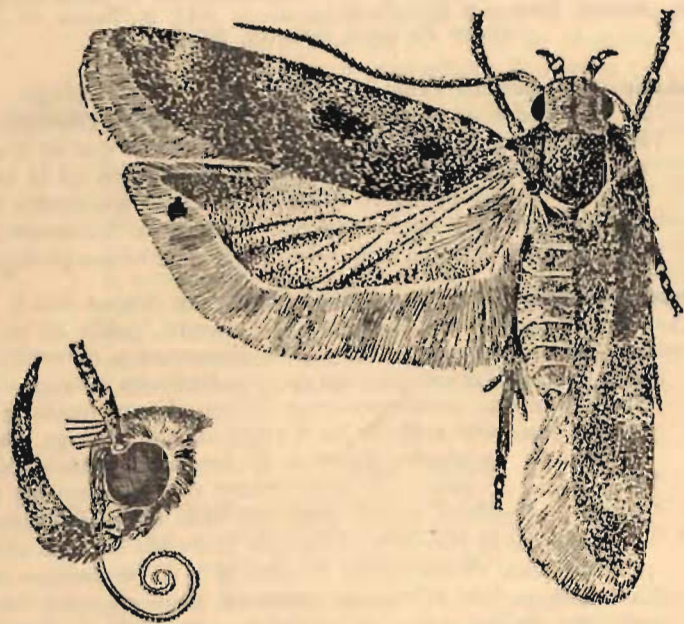


Leucoptera coffella Guerin. crisalida y adulto muy aumentados
"Rev, Cafetera de Colombia".

❧ ❧

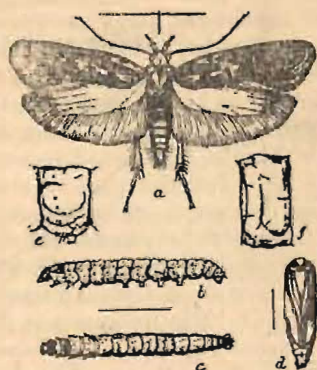
GELEGHIDAE

Pectinophora gossypiella (Saunders), *Despressaria*, *Gelechia* o *Platyedra gossypiella*.—Colec. 4 N^o 43. Det. de Buchanan (del Bureau of Entomology and Plant Quarantine, para E. Penso U., cuando escribiera "Promedio de infestación del *Platyedra gossypiella* y del *Sacodides pyralis* Dyar en el Depto. del Atlántico". Es el verdadero gusano rosado del algodnero, plaga sumamente grave, pues ataca las semillas de las cápsulas, ocasionando en muchos casos, casi la pérdida total de las cosechas. En Colombia su ocurrencia fue observada por primera vez (1935) en las Islas de San Andrés y Providencia en cultivos de algodón, por el Agrónomo Carlos Escobar. Más tarde el Dr. Murillo lo encontró en un cargamento de semillas traído de la Isla". Posteriormente en el año de 1937 lo observamos en basuras de algodón en la Desmotadora de Sitionuevo y en el año de 1938 en semillas regadas por el suelo cerca a los edificios de la Cooperativa Algodonera (Diciembre del 38); "en el mismo año el genético de la Granja Experimental del Atlántico, Agrónomo Samuel D. Viriq informó a la Dirección de la citada Entidad que en varios algodneros acababa de constatar la presencia del *Platyedra*. Fue así como después de la visita practica a la granja por el Jefe de la campaña Nal. del algodón, éste



Pectinophora gossypiella Saunders. (Seis veces el tamaño natural).
(Según Busck). "Entomología económica Puertorriqueña".

notificó al Ministerio, la presencia del *Platyedra* en el Depto. del Atlántico. Posiblemente de aquí fue llevado al vecino Depto. del Magdalena en semillas de algodón, E. Penso Urguijo". En el año 43 nos informó de su presencia en Cúcuta (Santander del N.), el Dr. Ramos Núñez. En la actualidad, posiblemente se encuentre en otras regiones del país.



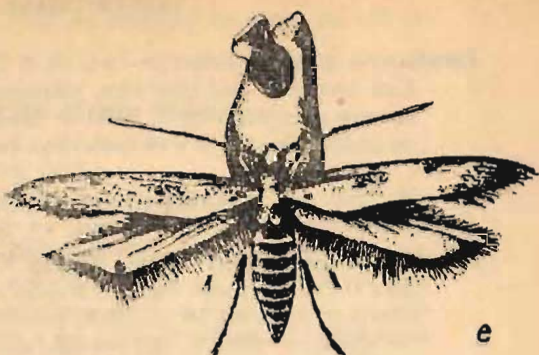
***Phthorimaea operculella* Zeller.**, a,—mariposa; b,—vista lateral; c,—vista dorsal; d,—pupa; e, y f,—segmentos de la larva aumentados. (Según Redrawn Riley and Howard). "U. S. Depto. of Agriculture Farmers Bulletin, N° 557".

***Phthorimaea operculella* Zeller.?**—Colec., 4 N° 46 Det. Gallego.

Es el minador de las hojas del tabaco, berengena (*Solanum melongena*), y varias solanáceas silvestres, lo mismo que de la papa; en ésta planta, ataca también los tubérculos, bien en el campo o en las trojes y depósitos. En el presente año aparecieron grandes cantidades en algunos cultivos del Oriente Antioqueño; sus mayores daños son más notorios en los años de verano prolongado.

***Sitotroga cerealella* Oliv.**—Colec. 1 N° 84. Det. de August Busck.

Nuestros agricultores la llaman vulgarmente "polilla de los granos", ataca los depósitos de granos almacenados, de preferencia maíz y arroz. La encontramos en abundancia en los climas templados y cálidos, prefiriendo estos últimos; hemos tenido la ocasión de observarla también en el trigo, salvado de trigo, harinas y productos farináceos. También la hemos encontrado en las plantaciones de maíz y de otros cereales en donde muchas veces efectúa sus posturas en los frutos sin estar estos aún secos. Su ocurrencia en el país es muy antigua y abunda en todo tiempo, principalmente en las épocas de cosecha y en los tiempos secos. Casi siempre vive o hace sus daños en asocio de otros insectos enemigos de los granos almacenados, como sería el *Sitophylus oryzae* L. etc., también muy generalizado entre nosotros. Año 35 y siguientes.



Sitotroga cerealella Oliv. *a*.—la polilla hembra pone su huevo en la superficie del grano; *b*.—de la pupa sale la polilla adulta, la que abandona el grano a través de un hueco redondo. (Según el Dr. J. E. Wille). "Circular N^o 53 Lima, Perú".

XYLORICTIDAE

Stenoma aescioscopia Walk.—Colec. 4 N^o 16, Det. de August Busck

Este lepidóptero es sumamente raro; unos cuantos ejemplares hemos encontrado en el municipio de Andes (Ant.), junio del 36, altura 1.350 mtrs.; San Cristóbal, Estado de Táchira (Venezuela) altura 1.400 mtrs. julio del 37; Valle de Medellín, 1.500, mtrs. marzo del 45, dentro de plantaciones de tabaco.

Stenoma catenifer Wlsc.—Colec. 4 N^o 49, Det. de Carl Hinrich, para B. Losada S., en la Est. Experimental de Palmira (Valle).

Es uno de los pasadores de fruto del aguacate entre nosotros; afirma el Dr. Losada S. que, sin lugar a duda, este insecto, es el mayor enemigo que tiene el aguacate en el Valle y así lo demuestra en su estudio "El *Stenoma catenifer* W., sería amenaza para el cultivo del aguacate en el Valle del Cauca". Revista Agrícola y Ganadera, abril, mayo del 46. Nada sabemos sobre la fecha en que el insecto fue observado por primera vez en Palmira; en la misma localidad nosotros lo observamos en julio del 44 y posteriormente se han obtenido otros en la misma localidad y en fechas diferentes.

DIOPTIDAE

Josia frigida Druce.—Colec. 18 N^o 19. Det. de J. F. Gates Clarke.

De esta especie podemos decir lo mismo que de la anterior, haciendo notar que élla relativamente es muy escasa.

Scotura nervosa Schaus.—Colec. 7 N^o 34 Det. de J. F. Gates Clarke.

Hallamos esta especie en varias regiones del Departamento del Atlántico, en campos de algodón. Enero del 38, diciembre del 40 y agosto del 42.

TORTRICIDAE

Pseudatteria mimica (Felder).—Det. de J. F. Gates Clarke.

Esta especie es más bien rara, solamente hemos encontrado unos cuantos ejemplares en el Valle de Medellín y en Dabeiba, (Ant.) en campos de cultivo y en barbechos. Junio del 38 y octubre del 40.

COSMOPTERYGIDAE

Pyroderces stigmatophora Wlsm.—Colec. N^o Det. de August Busck, para el Dr. V. Llanos quien la colectó en la zona de Armero (Tolima), en julio del 38, atacando las cápsulas del algodón, dañadas por cualquier motivo". Es llamado también "gusano rosado o rosadito del algodónero". Más tarde lo hemos observado en varios lugares de la Costa Atlántica en donde casi continuamente las siembras de algodón se hacen en forma mixta con el maíz, planta ésta, cuyos frutos con bastante frecuencia son también atacados por las larvas del pequeño lepidóptero, ocasionando en algunos casos daños de importancia. Enero del 39 y agosto del 42. En Uramita y Valdivia (Ant.), también encontramos algunos ejemplares, dentro de cultivos de maíz ya maduro, julio del 45.

PHALONIIDAE

Phalonia sp. Colec. 2 N^o 111, Det. de Carl Heinrich.

Este pequeño lepidóptero tiene todas las apariencias de una polla, lo mismo que su tamaño, pero todavía no sabemos si sus larvas son o no dañinas en los granos almacenados y sus derivados o en las telas. La hemos observado en el Valle de Medellín en varias casas de habitación indiferentemente en varias épocas del año. Enero del 39 y siguientes.

CITHERONIIDAE

Adelocephala andrea (Dogn.).—Colec. 20 N^o 66. Det. de W. D. Field. En Armero (Tolima) cerca a las luces, es muy frecuente en los meses de verano diciembre del 40 y julio del 42. Valle de Medellín enero del 41.

Adelocephala molina (Cramer).—Colec. 7 N^o 19. Det. W. D. Field. Esta especie es poco frecuente; pocos ejemplares hemos observado en Armero (Tolima) diciembre del 40; Valle de Medellín noviembre del 39 y Guadalupe octubre del 43.

Citheronia mexicana Grote & Robinson.—Colec. 7 N^o 35. Det. de W. D. Field.

En realidad de verdad es una bonita especie, principalmente por lo raro de su forma y colorido; la observamos en julio del 38 en

Popayán (Cauca) y en el Valle de Medellín en enero del año siguiente.

YPONMEUTIDAE (Según Wolcott.)

Plutella sp. ? Colec. 4, N° 50, Det. Gallego.

La llaman nuestras gentes sencillas, "la polilla de las coles". En enero del 41 la observamos por primera vez en los Municipios de Yarumal, Campamento y Angostura (Ant.) atacando en forma intensa los cultivos de coles y repollos; lo mismo ocurrió en los años 44 y 45, pero ya no en enero sino durante los meses de junio a septiembre. Por éste tiempo y en el 46, la encontramos haciendo daños idénticos en la Ceja, el Carmen, y Rionegro, posiblemente pueda existir en muchas otras regiones frías (1.800 a 2.500 mtrs.) del país, pero todavía no nos ha sido fácil identificar su presencia.

ZANOLIDAE

Apatelodes sp. nearest *mechida* Druce.—Colec. 36 N° 40 Det. de Carl Heinrich.

La encontramos en Dabeiba (Ant.), julio del 43, cerca a las luces en una noche de lluvia, éste género es muy poco frecuente entre nosotros; llama mucho la atención su forma y lo caprichoso de su colorido.

⌘ ⌘