

## DESCRIPCION DEL SYNGAMUS TRACHEA

Por

GONZALO LUQUE FORERO, D. V. M. \*

### INTRODUCCION

La presente comunicación se basa en la descripción de ejemplares de *Syngamus trachealis*, procedentes de un establecimiento avícola de Leticia y llevados al Laboratorio de Parasitología de la Facultad de Medicina Veterinaria por el doctor Jorge Carrizosa para su clasificación y estudio.

Hacemos esta comunicación, teniendo en cuenta que en la Bibliografía consultada no hemos encontrado la descripción de ejemplares de esta especie en el país.

De la subfamilia *Syngaminae* solamente ha sido descrito en Colombia el *Syngamus laringeus* (Railliet, 1899), en vacunos de la Sabana de Bogotá por el profesor Rafael V. Reyes (1).

El *Syngamus trachea* (Montagu, 1811), denominado también *Syngamus trachealis* (Von Siebold, 1836); *Strongylus pictus* (Creplin, 1849); *Syngamus nucronatus* (Schlothauher, 1860); *S. Primitivus*

(Molin, 1861); *S. Sclerostomum* (Molin, 1861); *S. Bifurcatus* (Theobald, 1896), es un nemátodo perteneciente al reino animal; sub-reino metazoarios; tipo gusanos; sub-rama Platyhelminthos; clase nemátoda; orden Strongyloidea; familia Strongylidae; sub-familia Syngaminae; género *Syngamus*; especie *trachea*.

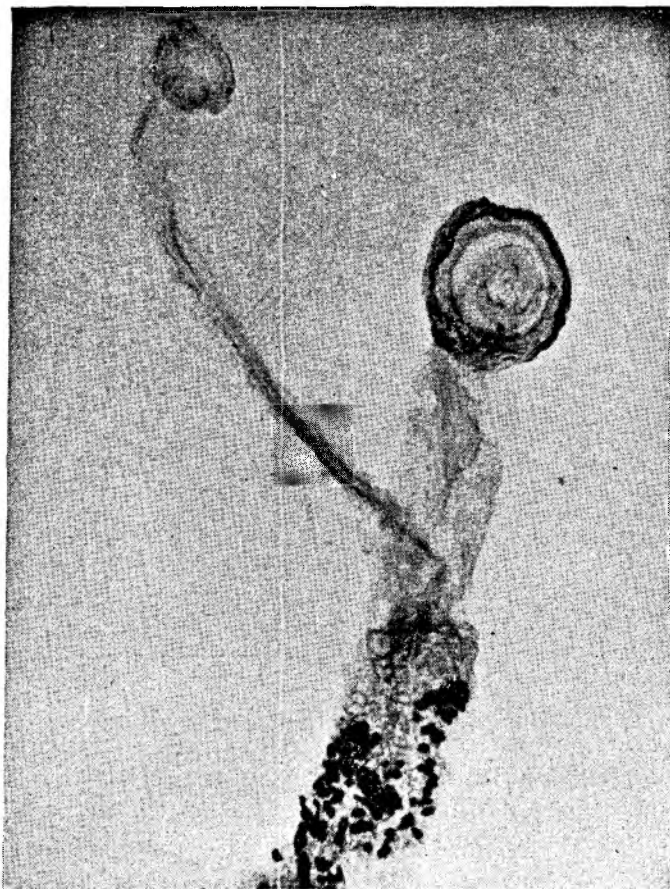
### DESCRIPCION Y MORFOLOGIA

El *Syngamus trachealis* es un nemátodo cuyas principales características son las siguientes: La extremidad anterior es truncada; posee una cápsula bucal quitinosa en cuya base se encuentran de 7 a 9 dientes. La boca está rodeada de un reborde quitinoso con 6 festones simétricos rodeados de cuatro más pequeños.

Este nemátodo es conocido como "Verme Rojo" de la tráquea y su característica principal es que el macho vive permanentemente adherido a la hembra, dando el aspecto de una Y.

El macho mide de 2 a 6 milímetros de longitud por 200 micras de anchura. La bolsa caudal es gruesa y truncada oblicua-

\* Profesor Asociado, Parasitología. Facultad de Medicina Veterinaria y Zootecnia. Bogotá.



*Syngamus Trachealis*  
(Fotografía original).

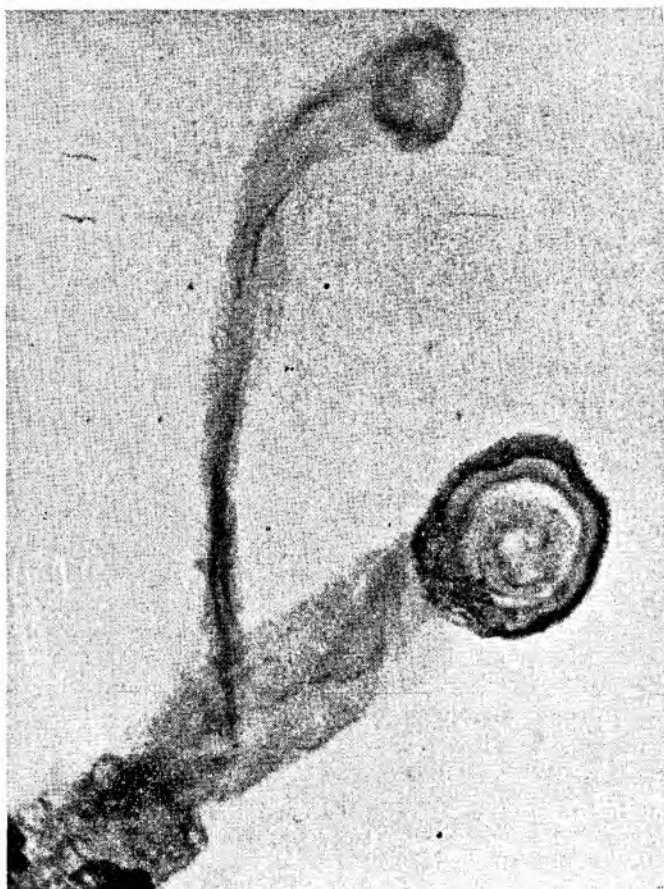
mente, con radios muy cortos y gruesos; las dos ramas de la séptima costilla son tridigitadas. Los spículos son cortos e iguales y miden de 57 a 64 micras de longitud.

La hembra mide de 5 milímetros a 2 centímetros de longitud por 350 micras de anchura. El poro genital es prominente y está situado en las hembras inmaduras en el cuarto anterior del cuerpo y su posición varía con la edad. Los huevos son elipsoides, operculados en ambos

polos y miden 90 micras de longitud por 50 de anchura.

#### *Distribución geográfica.*

El *Syngamus trachealis* se ha comprobado en Europa, Asia, Africa, América Septentrional y Meridional; no ha sido descrito en Colombia en gallinas de manejo intensivo o en aves en reclusión; es posible que exista en otras regiones del país en aves criadas extensivamente en



pastoreo, pero la Syngamosis no tiene por el momento importancia desde el punto de vista sanitario en el país.

#### *Localización.*

Los adultos se localizan en la tráquea y bronquios de pollos, pavos, gallinetas, faisanes, canarios y aves silvestres, etc.

Las larvas parasitan lombrices de tierra, y según Taylor (1935), ciertos caracoles

y babosas actúan como huéspedes intermediarios del parásito.

#### *Ciclo evolutivo.*

La hembra adulta de *Syngamus* deposita los huevos en la tráquea: llegan a la cavidad bucal, en donde son deglutidos, para salir al exterior con las deyecciones. En el medio ambiente, y bajo condiciones óptimas de calor y humedad, los huevos se transforman en larvas en 8 a 14

días. Dichas larvas pueden permanecer libres en el suelo o pueden parasitar lombrices de tierra *Eisenia* (H) *foetus* y *Allobophora* (H) *caliginosus* y posiblemente otras especies; las larvas penetran la pared intestinal de las lombrices para luégo enquistarse en su musculatura; según Taylor (1938) las larvas pueden permanecer infestantes dentro de las lombrices de tierra hasta por cuatro años y medio (2).

Las aves ingieren los huevos embrionados o las larvas, o las lombrices de tierra infestadas, y después de atravesar la pared intestinal, las larvas emigran a los pulmones y a la tráquea, en donde adquieren su completo desarrollo en diez a catorce días.

#### Syngamosis.

**Síntomas:** Se manifiestan por disminución del apetito, enflaquecimiento progresivo, tos, estornudos, dificultad respiratoria y sacudimientos frecuentes de cabeza para expulsar las mucosidades y gusanos de la tráquea.

La enfermedad es más grave en los pavos o aves jóvenes, y las adultas muestran

síntomas benignos o no presentan ningún síntoma.

#### Diagnóstico.

Por el hallazgo de los parásitos al examen post-mortem.

#### Tratamiento.

Los tratamientos curativos no son prácticos. Se aconsejan las medidas profilácticas, que consisten en impedir que las aves se pongan en contacto con los huéspedes intermediarios. No criar gallinas conjuntamente con pavos, gallinetas o faisanes. Aislamiento y sacrificio de los animales enfermos; cambio frecuente de las camas; higiene de los bebederos, etc.

#### RESUMEN:

Se comprueba en aves jóvenes, el *Syngamus trachea* (Montagu, 1811), y se hace una descripción de los síntomas, diagnóstico y profilaxis de la Syngamosis de las aves, no descrita hasta ahora en el país.

#### REFERENCIAS:

1. REYES RAFAEL V., 1941.—*Conferencias de Parasitología Veterinaria*. 192-193.
2. BIESTER, H. E., and SCHWARTE, L. H., 1959. *Diseases of Poultry*. Iowa State College Press. 747-750.
3. CUADRA G. ALEJANDRO, 1963.—*Algunos aspectos epizootiológicos de la Syngamosis en el Valle de Toluca*. *Avicultura Mexicana*, 143 y 144: 258-259.
4. BARGER HUGH EDGAR, CARD ELLSWORTH LESLIE and POMEROY, B. S., 1959.—*Enfermedades y parásitos de las aves*. Editorial Hispano-Americana. México, 114-119.
5. LAPAGE GEOFFREY, 1956.—*Veterinary Parasitology* Oliver and Boyd. London: 114-119.
6. MORGAN BILL, BANNER and HAWKINS, 1953. *Veterinary Helminthology*. Burgess Publishing Co., Minneapolis.
7. LEMAIRE-NEVEU M., 1936.—*Traité d'Entomologie et Helminthologie Medicale et Veterinaire*. Paris Vigot Frères. 967-974.