

Entorno laboral saludable en Asia y América del Norte revisión de alcance

Healthy work environment in Asia and North America scope review

Aura C. Vergara, Diana P. Valencia, Jose S. Gonzalez-Gutierrez y Jessica López-Laverde

Recibido 8 julio 2021 / Enviado para modificación 26 de enero 2022 / Aceptado 25 febrero 2022

RESUMEN

Objetivos Realizar una revisión de alcance sobre entorno laboral saludable (ELS) en países de Asia y América del Norte.

Métodos Revisión de documentos de diversos diseños metodológicos resultantes de la matriz PRISMA obtenidos en bases de datos como Scopus, PubMed, Biblioteca Virtual de la Salud (BVS) y otros motores de búsqueda entre los años 2015 y 2020 empleando los descriptores *Healthy, Workplace, Environment Work* y conectores AND y OR.

Resultados Se obtuvo un total de 36 documentos finales. El 66,7% de los estudios encontrados fueron en países de América del Norte. El 44,4% de las publicaciones se realizaron en el año 2019 y 2020. Se halló que la base de datos que más arrojó publicaciones acerca de ELS fue Scopus y la revista que más publicó fue BVS; igualmente los temas más relevantes para alcanzar ELS fueron la promoción de la salud en el lugar de trabajo mediante la intervención de estrategias encaminadas a los estilos de vida saludables y el impacto de la productividad.

Conclusiones Las estrategias de ELS permiten que los programas de promoción de la salud sean implementados en las empresas con el fin de mejorar los estilos de vida y las condiciones laborales de los trabajadores, incentivando la actividad física, la alimentación balanceada, disminuyendo la ingesta de bebidas alcohólicas y el tabaquismo. Los ELS se relaciona con la mejora continua debido a que favorece el aumento de la productividad y por ende es importante que se puedan implementar en el contexto de la educación, negocios, comercio y desarrollo económico.

Palabras Clave: Entorno; laboral; saludable; Asia; América del Norte (*fuentes: DeCS, BIREME*).

ABSTRACT

Objectives Conduct a scope review on Healthy Working Environment (ELS, by its initials in Spanish) in Asian and North American countries.

Methods Review of documents of various methodological designs resulting from the PRISMA matrix obtained in databases such as Scopus, PubMed, Virtual Health Library (VHL) and other search engines from the years 2015 to 2020 using the following descriptors: *Healthy, Workplace, Environment Work* and the connectors AND and OR.

Results A total of 36 final documents were obtained. 66.7% of the studies found were in North American countries. 44.4% of publications were made between 2019 and 2020. It was found that the database that yielded the most publications about ELS was Scopus and the magazine that published the most was VHL; also, the most relevant issues to achieve ELS were the promotion of health in the workplace through the intervention of strategies aimed at healthy lifestyles, and the impact of productivity.

Conclusions ELS strategies allow health promotion programs to be implemented in companies in order to improve the lifestyles and working conditions of workers, encouraging physical activity, balanced eating, and reducing alcohol intake and smoking. The ELS are related to the continuous improvement because it favors the increase of productivity and therefore it is important that they can be implemented in the context of education, business, trade, and economic development.

AV: Fisioterapeuta. Cali, Colombia.

aurac-vergarap@unilibre.edu.co

DV: MD. Cali, Colombia.

diana-valenciam@unilibre.edu.co

JG: Ing. Industrial. Cali, Colombia.

josegonzalezg@unilibre.edu.co

JL: Fisioterapeuta. M. Sc. Salud Ocupacional.

M.Sc. Ergonomía. Ph. D.(c). Salud.

Universidad del Valle. Programa de

Fisioterapia. Escuela Nacional del Deporte.

jessica.lopez@endeporte.edu.co

Key Words: Environment; workplace; healthy; Asia; North America (source: MeSH, NLM).

La Organización Mundial de la Salud (OMS) define un entorno laboral saludable (ELS) como un “lugar donde todos trabajan unidos para alcanzar una visión conjunta de salud y bienestar para los trabajadores y la comunidad” (1). Un ELS requiere condiciones como: la participación y el compromiso de la dirección (2), involucrar a los trabajadores (3) y sus representantes (4), tener ética y legalidad empresarial (5), usar procesos sistemáticos e integrales de mejora continua, además de la sostenibilidad y la integración (6). Este entorno trae beneficios a los trabajadores en cuanto a su bienestar mejora la productividad (7-9), el autocuidado, la disminución de pérdidas y el control de actos inseguros. Desde la década de los 90, en países de Asia y América del Norte se han implementado estrategias para crear y mantener ELS (1).

La Organización Internacional del Trabajo (OIT) estima que los trabajadores representan la mitad de la población mundial; lo cual genera gran impacto en la economía global. Reportes de esta organización indican que 2,78 millones de trabajadores mueren cada año a causa de accidentes del trabajo y enfermedades profesionales, de los cuales 2,4 millones están relacionados con enfermedades y 374 millones de trabajadores sufren accidentes del trabajo no mortales (10). De allí la importancia de implementar modelos propuestos por la OMS a fin de crear y fomentar entornos laborales saludables encaminados a la salud y seguridad de los trabajadores (11-13). En este sentido, el objetivo de este estudio fue realizar una revisión de alcance de los ELS en Asia y América del Norte.

MÉTODOS

La inmersión en bases de datos inició en agosto de 2020 y finalizó en abril de 2021. Se utilizaron descriptores MeSH y DeCS: entorno laboral saludable, lugar de trabajo y trabajo saludable, en las bases de datos BVS, Scopus, PubMed, Web Of Science y SciELO. Los descriptores se ingresaron en estos buscadores, luego se filtraron documentos según criterios de inclusión definidos: artículos con menos de 5 años de antigüedad (desde 2015 hasta 2020); en idioma inglés y español, y artículos que detallaran descriptores como *Workplace*, *Healthy*, Asia y North America. Con estas palabras se realizaron las respectivas ecuaciones de búsqueda, haciendo uso del operador booleano AND y OR. La estrategia se centró inicialmente en el título y el resumen de los artículos y, posterior a ello, se seleccionaron las referencias que fueran relevantes al tema. Se desarrolló una matriz de investigación en Excel, que contenía datos como: título,

autor(es), año, país, objetivos, tipo de estudio, resumen y referencias; esto con el propósito de realizar un análisis detallado de la información encontrada.

Los criterios de exclusión fueron: artículos que no contenían la estructura científica, revisiones bibliográficas, artículos de acceso restringido, documentos con enfoque psicosocial. Se obtuvo una muestra de 36 documentos, los cuales estaban en inglés y español.

El procedimiento constó de nueve etapas: formulación de la pregunta y objetivo de investigación; formulación de palabras clave; búsqueda de artículos en las bases de datos seleccionadas; aplicación de criterios de inclusión y exclusión; extracción de información por variables en matriz Excel; aplicación de criterios de matriz PRISMA; selección de artículos finales; análisis y presentación de resultados de los documentos finales, y conclusiones.

RESULTADOS

La cantidad de documentos hallados por país del estudio, años de publicación y motores de búsqueda/bases de datos se pueden observar en las Tablas 1, 2 y 3, respectivamente.

Adicionalmente, los documentos finales se seleccionaron empleando PRISMA y elaborando un esquema de decantación presentado en la Figura 1.

Tabla 1. Documentos hallados por país del estudio

País del estudio	Documentos hallados
Estados Unidos	20
Canadá, India, Arabia Saudita	3 por cada país
Japón, Filipinas, Indonesia, Kurdistán, México, Pakistán, Taiwán	1 por cada país
Total	36

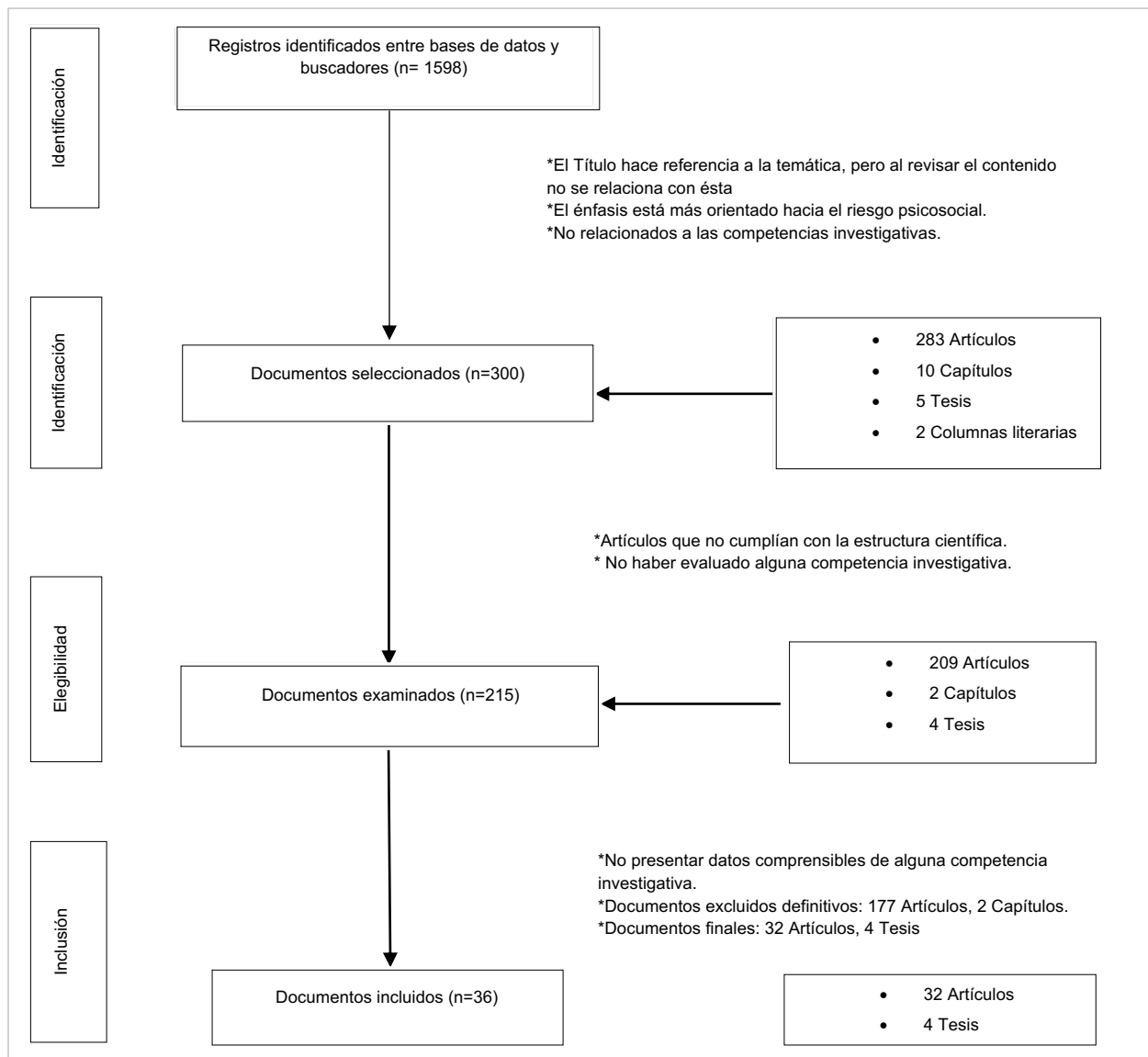
Tabla 2. Documentos hallados por años de publicación

Años de publicación	Documentos hallados
2015	5
2016 y 2018	4 por cada año
2017	7
2019 y 2020	8 por cada año
Total	36

Tabla 3. Documentos hallados en motores de búsqueda/bases de datos

Motores de búsqueda/Bases de datos	Documentos hallados
RefSeek	8
Google Academic	5
Bing Microsoft	3
Microsoft Academic	2
WorldWideScience	2
Scopus	7
PubMed	6
Biblioteca Virtual de la Salud	3
Total	36

Figura 1. Flujograma de selección de documentos



Con respecto a la fecha de publicación, los resultados mostraron que, durante los últimos 5 años, el mayor abordaje sobre el tema se hizo en 2019 y 2020 con un 22,2% (n=8) para cada uno de los años mencionados. Por su parte, el menor porcentaje se registró en 2016 y 2018 con un 11,1% (n=4) en ambos casos. Se identificaron 11 países, de los cuales Estados Unidos obtuvo el 55,6% (n=20), seguido de Canadá, India y Arabia Saudita con 8,3% (n=3) en los tres casos. Mientras tanto, Japón, Filipinas, Indonesia, Kurdistán, México, Pakistán y Taiwán fueron los países con menos publicaciones con 2,8% (n=1) para cada uno de los países mencionados. Del total de estudios, el 97,2% (n=35) se encontró en idioma inglés y el 2,8% (n=1), en idioma español.

La revisión de alcance arrojó que el 66,7% de los estudios se efectuaron en los países de América del Norte (Estados Unidos, Canadá y México). El tipo de estudio más frecuente en los documentos fue el transversal descriptivo y cualitativo. Las técnicas de recolección de la información fueron los grupos focales, la observación participante y las encuestas validadas como el cuestionario de evaluación del ambiente de trabajo saludable de la Asociación Americana de Enfermeras de Cuidados Críticos (AACN, por su sigla en inglés) (3). Las bases de datos donde se encontró el 44,4% de los documentos fueron Scopus, Pubmed y BVS, y el 55,6% restante se halló en motores de búsqueda. Las revistas que más publicaron del tema fueron: Elsevier (n=4), AACN Advanced Critical

Care, Journal Of Public Health y BMC Public Health con (n=3) para cada una.

Los autores que más publicaron fueron las enfermeras, docentes en área de investigación y filósofos, siendo el tema más relevante las intervenciones encaminadas a la promoción de la salud en el lugar de trabajo. En la gran mayoría de los documentos, se evidenció que los estudios se realizaron tomando de la población, con muestras de más de 200 personas. La población objeto de estudio fueron los trabajadores formales de grandes y medianas empresas. Se halló que, de los 36 documentos, 20 de ellos tienen relación con los procesos de mejora continua dentro de las compañías. Además, se observó la implementación de los ELS con gran esfuerzo en el sector educativo, financiero e industrial. 10 de los documentos describen los beneficios que traen los ELS a los estilos de vida y las condiciones laborales de los trabajadores. Asimismo, seis estudios hacen relación al ciclo de Planear, Hacer, Verificar y Actuar (PHVA) de mejora continua y lo implementa con la estrategia de ELS.

DISCUSIÓN

En esta revisión de alcance, se determinó que los ELS en Asia y América del Norte están encaminados hacia la promoción de la salud en el lugar de trabajo; por lo tanto, buscan incentivar los estilos de vida saludable (la actividad física y la alimentación balanceada en los trabajadores) y mejorar las condiciones laborales, considerando que la obesidad ha aumentado significativamente en los países industrializados y en vías de desarrollo. Así, México no es la excepción, ocupando el primer lugar a nivel mundial (11). Esta podría ser la razón por la cual la mayoría de los artículos están haciendo énfasis en la promoción de la salud a través de los ELS en las empresas.

De ese modo, se encontraron cinco artículos que describen el alto riesgo que tienen los trabajadores de presentar obesidad en las empresas; así lo mencionan las investigaciones orientadas en la promoción de la salud, los autores Contreras *et al.* (11), Ryan *et al.* (12), Pereira *et al.* (13), Seaton *et al.* (14,15) y Kugathasan *et al.* (16); teniendo en cuenta los resultados de trabajadores con obesidad y los riesgos a lo que se exponen, es necesario promover una cultura de promoción de la salud en el lugar de trabajo, con el fin de favorecer un ELS. De tal forma, se reconoce el alto riesgo que representa el sobrepeso y la obesidad en la incidencia de varias enfermedades crónicas como: hipertensión arterial y enfermedad isquémica coronaria. Esta es una causa importante de morbilidad en los países del hemisferio occidental (12,13).

El 71% de los tipos de estudio en las investigaciones fueron transversales cualitativo y descriptivo, con

resultados de gran utilidad para los sistemas de gestión de seguridad y salud en el trabajo de las empresas. Al considerar el diseño de los estudios epidemiológicos, fueron observacionales, los cuales valoran la exposición y el resultado en un punto determinado en el tiempo (15). No obstante, se recomienda el desarrollo de estudios con otros tipos de diseños, que pueden ser fundamentales en el abordaje de los ELS con un enfoque diferente.

En cuatro artículos se observó que utilizaron un instrumento validado, como la herramienta de evaluación del entorno laboral saludable (HWEAT, por su sigla en inglés). Que es un recurso para que las unidades y organizaciones de atención al usuario, evalúen el entorno laboral y rastreen el progreso en su camino hacia la excelencia de las organizaciones (16). Según la revisión elaborada hasta la fecha, se desconoce otro instrumento que presente alta validez y confiabilidad en dicho objetivo.

Por su parte, Estados Unidos fue el país con más artículos publicados entre 2019 y 2020, posiblemente debido a que en estos años se encontró el mayor índice de obesidad en la población adulta (14).

Dicho esto, el objetivo observado es disminuir las complicaciones y el costo de los servicios de salud. Por eso, se han visto intervenciones encaminadas hacia la promoción de la salud en los diferentes entornos laborales estudiados. Así lo mencionan en sus publicaciones, autores como Ryan *et al.* (12), Pereira *et al.* (13) y Seaton *et al.* (14), las cuales se enfocan en la promoción de la salud en los lugares de trabajo.

El 36% de los artículos hicieron referencia a las enfermeras como participantes de las investigaciones, siendo esta una población representativa para abordar en los estudios, probablemente por sus competencias técnicas, su habilidad de manejo de información y el nivel de complejidad que manejan en los lugares de trabajo (2,17,18). De modo que la AACN (3) destaca la importancia de que las organizaciones logren un ELS, lo cual incide en la mejora de la productividad de las enfermeras como lo mencionan Massoudi y Aldin (7), De Chávez *et al.* (8) y Ghafoor y Tahir (9). Estos autores consideran que el aumento de estudios de ELS es fundamental para lograr empresas sostenibles y crear trabajo decente, ambos elementos centrales en cualquier estrategia de desarrollo, cuyo objetivo principal sea la mejora de vida de las personas. Las conclusiones sobre empresas sostenibles adoptadas en la Conferencia Internacional del Trabajo (CIT) de 2020, incorporan la noción de que incrementar la productividad es un factor clave para la competitividad empresarial y esencial para la sostenibilidad (4).

Por otro lado, se halló que 12 artículos establecen que en los ELS se deben tener en cuenta concretamente el entorno físico y los ciclos de mejora continua, involucrando

otros sectores como el educativo y el financiero. El ciclo PHVA en la ISO 9001 2015, como herramienta de mejora continua relaciona cada etapa del ciclo (5), permite que la utilización del ciclo del PHVA brinde una solución que realmente posibilite el mantenimiento de la competitividad de los productos y servicios, el mejoramiento de la calidad y la reducción de costos. También, este ciclo mejora la productividad, reduce los precios, aumenta la participación de mercado, asegura la supervivencia de la empresa, provee nuevos puestos de trabajo, aumenta la rentabilidad de la empresa y, al ser articulado con el ELS, puede ser más efectiva la organización ♣

Conflicto de intereses: Ninguno.

REFERENCIAS

- World Health Organization. WHO healthy workplace framework and model: background and supporting literature and practices [Internet]. Ginebra: WHO; 2010 [cited 2021 Aug 18]. <https://bit.ly/3T1X9GE>.
- Raso R, Fitzpatrick J, Masick K. Clinical Nurses' Perceptions of Authentic Nurse Leadership and Healthy Work Environment. *J Nurs Adm.* 2020; 50(9):489-94. <https://doi.org/10.1097/nna.0000000000001010>.
- Harmon RB, DeGennaro G, Norling M, Kennedy C, Fontaine D. Implementing healthy work environment standards in an academic workplace: An update. *J Prof Nurs.* 2018; 34(1):20-4. <https://doi.org/10.1016/j.profnurs.2017.06.001>.
- Blake N. Barriers to Implementing and Sustaining Healthy Work Environments. *AACN Adv Crit Care.* 2016; 27(1):21-3. <https://doi.org/10.4037/aacnacc2016553>.
- Blake N. Creating Healthy Work Environments: Our Voice, Our Strength. *AACN Adv Crit Care.* 2019; 30(1):65-7. <https://doi.org/10.4037/aacnacc2019558>.
- Di Fabio A. Positive healthy organizations: Promoting well-being, meaningfulness, and sustainability in organizations. *Front Psychol* [Internet]. 2017 [cited 2021 Aug 18]; 8:1938. <https://bit.ly/3K4boqg>.
- Massoudi AH, Aldin SS. The Consequence of Work Environment on Employees Productivity. *IQSR Journal of Business and Management.* 2017; 19(1): 35-42. <http://dx.doi.org/10.9790/487X-1901033542>.
- De Chávez BC, Malabanan ES, Ramilo JAR, Sarapat HA, Buluran RN. Effects of work environment to the health and productivity of the workers of IM digital Philippines, inc. *LPU-Laguna Journal of Engineering and Computer Studies* [Internet]. 2015 [cited 2021 Aug 12]; 3(1):85-95. <https://bit.ly/3peRajQ>.
- Ghafoor A, Tahir T. Impact of working environment on employee's productivity: A case study of Banks and Insurance Companies in Pakistan. *European Journal of Business and Management* [Internet]. 2015 [cited 2021 Aug 12]; 7(1):329-345. <https://bit.ly/3do5nZg>.
- Oficina Internacional del Trabajo. Seguridad y salud en el centro del futuro del trabajo: aprovechar 100 años de experiencia [Internet]. Ginebra: OIT; 2019 [cited 2021 Aug 18]. <https://bit.ly/3Aqmx0n>.
- Contreras CA, Sánchez RD, Luna V. Buenas prácticas para la promoción de la salud en un centro de trabajo costa afuera. Resultados de una iniciativa de activación física. *Revista Médica de Petróleos Mexicanos* [Internet]. 2016 [cited 2021 Aug 18]; 1(2):57-64. <https://bit.ly/3QxEff>.
- Ryan M, Erck L, McGovern L, McCabe K, Myers K, Nobrega S. et al. "Working on Wellness:" protocol for a worksite health promotion capacity building program for employers. *BMC Public Health* [Internet]. 2019 [cited 2021 Aug 18]; 19(1):111. <https://bit.ly/3K7VOdo>.
- Pereira M, Mullane SL, Lapore-Toledo MJ, Larouche ML, Rydell SA, Vuong B, et al. Efficacy of the 'Stand and Move at Work' multicomponent workplace intervention to reduce sedentary time and improve cardiometabolic risk: a group randomized clinical trial. *Int J Behav Nutr Phys Act.* 2020; 17:133. <https://doi.org/10.1186/s12966-020-01033-3>.
- Seaton C, Bottorff J, Caperchione C, Johnson S, Oliffe J. The association between men's health behaviors and interest in workplace health promotion. *Workplace Health Saf.* 2020; 68(5):26-35. <https://doi.org/10.1177%2F2165079919885957>.
- Seaton C, Bottorff J, Soprovich A, Johnson S, Duncan M, Caperchione C, et al. Men's physical activity and sleep following a workplace health intervention: Findings from the POWERPLAY STEP Up challenge. *Am J Men's Health.* 2021; n15(1):1557988320988472. <https://doi.org/10.1177%2F1557988320988472>.
- Kugathanan TA, Lecot F, Laberge S, Tremblay J, Mathieu ME. Activate Your Health, a 3-year, multi-site, workplace healthy lifestyle promotion program: study design. *BMC Public Health* [Internet]. 2019 [cited 2021 Aug 18]; 19(1):1140. <https://bit.ly/3c1Q8EY>.
- Aboshaiqah AE. Nursing work environment in Saudi Arabia. *J Nurs Manag.* 2015; 23(4):510-20. <https://doi.org/10.1111/jonm.12164>.
- Almuhsen F, Alkorashy H, Baddar F, Qasim A. Work environment characteristics as perceived by nurses in Saudi Arabia. *Int J Adv Nurs.* 2017; 6(1):45-55. <http://dx.doi.org/10.14419/ijans.v6i1.7453>.